

OCI and iProcurement



**Du har kanskje egne produkt-
nummer i datasystemet. Når du
samarbeider med Solar, slipper
du endre disse.**

Solars SAP Open Catalogue Interface (OCI) og Oracle iProcurement er to måter å oppnå samme mål på: en sømløs integrering av systemer – ditt og vårt.

Integrerte systemer innebærer at Solars informasjon alltid står til rådighet for deg. Alt oppdateres løpende, fra priser til leveringstidspunkter. Det du ser i systemet, er det som er tilgjengelig der og da.

Integrerte systemer forenkler dessuten bestillingsprosessen. Du legger inn bestillingen bare én gang – i ditt eget system.

Når du mottar fakturaen fra Solar, er bestillingen allerede i systemet, og det er lett å oppdatere statusen. Felles systemer. Felles krefter. 'Stronger together'.





OCI og iProcurement – ditt systemgrensesnitt til Solar

Med Solar WebLink kan du bestille produkter fra Solar uansett om du jobber via et OCI- eller iProcurement-system. Når innkjøpssystemet er konfigurert med WebLink, er de to systemene koblet sammen. All vår produktinformasjon, blant annet priser, leveringstider osv., blir da tilgjengelig for deg – på nett, i sanntid. Det du ser på skjermen, er det som tilgjengelig for øyeblikket.

To systemer, én prosessplattform
SAP Open Catalog Interface og Oracle iProcurement er de to mest brukte elektroniske innkjøpssystemene i verden i dag. De tilbyr en effektiv og feilfri plattform for avansert elektronisk ordrebehandling.

Med OCI eller iProcurement kommuniserer ditt ERP-system direkte med Solar. Du kan samle all nødvendig produktdata om produkter som du ønsker å bestille, direkte fra Solars database. Dataene kan så føres tilbake til ditt eget innkjøpssystem der bestillingen deretter kan behandles.

Små forskjeller

OCI og iProcurement er nesten identiske, men det er noen små forskjeller i måten de to systemene jobber mot Solar WebLink-plattformen. Med Oracle iProcurement sendes det krav om pålogging til Solar WebLink, som deretter validerer om brukeren har tilgang til systemet eller ikke. Dersom brukeren har tilgang, overføres en bekreftelse til iProcurement-systemet som deretter logger på via URL-adressen i bekreftelsen. SAP OCI-systemet er konfigurert med URL-adressen fra starten, og denne må brukes ved alle transaksjoner.

Enkelt oppsett

Når en bruker har fått tilgang til Solar WebLink via OCI eller iProcurement, må det etableres driftsregler. Disse reglene kan brukes til å avgjøre hvor i WebLink brukeren ønsker å gå inn i systemet. Det er tre muligheter: Forside/hovedmeny, Søk etter produkter (avansert) eller Velg katalog. Flere brukere kan ha samme regler eller ha egne regler.

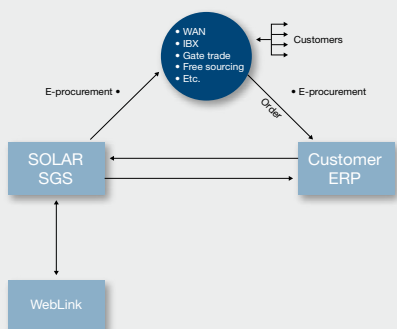
Flere av de funksjonene som normalt er tilgjengelige i WebLink, er ikke aktive når man bruker Solar WebLink via OCI eller iProcurement. Det er kun "Søk etter produkter" og katalogsidene som er tilgjengelige. Avhengig av hvordan oppsettet er konfigurert for de individuelle brukerne, er det likevel fortsatt mulig å sette opp individuelle favorittinnholdsfortegnelser og andre spesielle funksjoner.

Forenklet bestillingsprosess

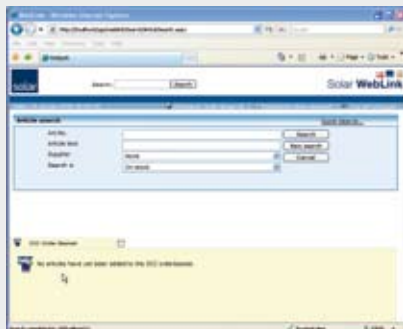
Når man bestiller via eget OCI- eller iProcurement-system, registreres bestillingen automatisk i Solar WebLink-systemet. Når du mottar fakturaen, er bestillingen allerede registrert i systemet ditt.

Så enkelt er det.

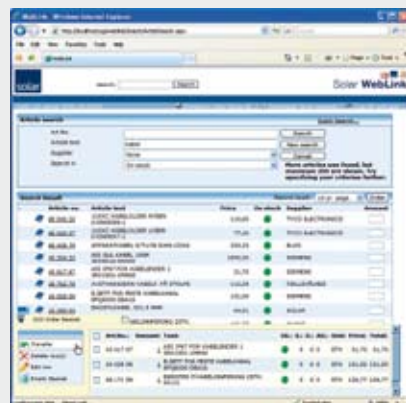
2



Eksempel: OCI & iProcurement arbeidsprosess



Eksempel: WebLink artikkelsøk



Eksempel: WebLink OCI & iProcurement handlekurv

Solar Norge AS
Gardermoen
+47 63 94 64 00

www.solarnorge.no



stronger together