



# NYT FRA BRYGGERIFORENINGEN

**DECEMBER 2004**

## Salg af light-sodavand eksploderer



Selvom light-sodavand har været på det danske marked i mange år, synes light-bølgen netop i denne tid for alvor at skylle over danskerne. Indenfor læskedrikke har andelen af light-sodavand i mange år ligget stabilt omkring 12-13% af markedet, dvs. hver 8. sodavand.

Men light-salget er netop nu i en voldsom vækst. I oktober

2004 var 20,7% af alle Bryggeriforeningens medlemmers læskedrikke sukkerfri. Det svarer til mere end hver 5. sodavand, som drikkes.

LÆSKEDRIKFORBRUG, SIDE 5

## Kampen mod illegal handel optrappes

Skatteministerens netop fremlagte lovforslag L 129 indeholder en stribe tiltag mod illegal handel, hvoraf det mest centrale er, at myndighederne skal kunne beslaglægge og konfiskere ulovlige varer i forbindelse med kontrolaktioner. Dermed er den til dato mest ambitiøse indsats mod illegal handel blæst i gang. Bryggerier og tapperier glæder sig over den politiske vilje til at sætte effektivt ind overfor problemerne.

ILLEGAL HANDEL, SIDE 6

### **Næsten ingen læskedrikautomater på skoler**

MARKEDSFØRING, SIDE 4

### **Fysisk aktivitet inddrages i Nordiske Næringsstofanbefalinger**

KOST & ERNÆRING, SIDE 7

### **Højt kendskab til genstandsgrænser**

ALKOHOLPOLITIK, SIDE 10

### **Unge tager ansvar – Hvem kører hjem?**

GODA, SIDE 12-13

### **Kost og aktivitetsniveau under forandring**

KOST & ERNÆRING, SIDE 14-15

### **Ny ølinddeling afløser skatteklasser**

Skatteklasserne på øl ophørte den 1. oktober i forbindelse med omlægningen af ølafgiften. Herefter har bryggerierne manglet en måde at videreføre den tekniske kategorisering af øl på. En ny kategorisering ligger nu klar og vil snart blive implementeret.

NY ØLINDDELING, SIDE 8-9

**Bryggeriforeningens nye bestyrelse konstitueret**

NY BESTYRELSE, SIDE 3



## LEDER



## Starten på en ny epoke?

For et par uger siden fik de danske bryggerier og tapperier en tidlig julegave.

Ikke en af dem, som vender op og ned på de eksisterende handelsmønstre, men alligevel en julegave, som indeholder stor symbolsk værdi for vores medlemskreds, og som har fået dem til at øjne lys for enden af tunnelen.

Jeg tænker selvfølgelig på finanslovsforliget, som dels indeholdt en lettelse af ølafgiften på lidt over 12 procent, svarende til 11 øre pr. flaske pilsnerøl, dels indeholdt kontante midler til kampen mod den illegale handel og den afgørende beslutning om, at man nu vil beslaglægge og konfiskere ulovlige varer i forbindelse med kontrolaktioner.

Selvom afgiftssænkelsen var af mindre omfang, repræsenterede finanslovsforliget således første spadestik i retning af afgiftsmæssigt at skabe mere retfærdige konkurrenceforhold på det danske marked for øl i forhold til andre alkoholholdige drikkevarer.

Mindst ligeså vigtigt for branchen er imidlertid effekten overfor den illegale handel med øl og læskedrikke, der drives frem af de høje danske afgifter, og som er og har været en kæmpe frustration for vores medlemmer.

At politikerne nu har sat handling bag ordene om at gøre noget reelt ved den illegale handel, og kombinere afgiftslettelse med skærpede sanktioner og mere kontrol, har skabt fornyet optimisme hos vores medlemmer.

Selvom vi næppe skal tro, at "bjørnen nu er skudt" i forhold til illegal handel med øl og læskedrikke, er det mindre svært at mobilisere lidt julestemning i branchen i denne tid. For fortsættes den kontante kurs fra myndighedernes side – som branchen inderligt håber, er starten på en ny epoke – både i forhold til at skærpe kontrol og sanktioner og sikring af yderligere afgiftssænkelse, så ender det til sidst med, at vi kommer helt af med problemerne.

Jeg vil ønske alle vore læsere en rigtig glædelig jul og dette år sende en særlig julehilsen til de politikere, som indenfor de givne muligheds rammer har lagt sig i selen for at sikre, at det fortsat skal være interessant at drive bryggeri- og tapperivirksomhed her i landet.

**Niels Hald**

Direktør i Bryggeriforeningen

## Ny bestyrelse i Bryggeriforeningen

**Bryggeriforeningen har netop konstitueret sin nye bestyrelse, som fremover vil være centrum for drøftelse og fastlæggelse af bryggeri- og tapperibranchens politiske synspunkter.**

I forbindelse med en revision af foreningens vedtægter har Bryggeriforeningen på et møde den 9. november konstitueret foreningens nye bestyrelse.

Bestyrelsen vil som udgangspunkt mødes fire gange om året.

Formand for bestyrelsen er Jørn Tolstrup Rohde, adm. direktør i Carlsberg Danmark A/S, mens salgs- og marketingdirektør i Bryggerigruppen A/S, Leif Rasmussen beklæder posten som næstformand ■



**Adm. direktør**  
Jørn Tolstrup Rohde (fmd.)  
Carlsberg Danmark A/S



**Salgs- og Marketingdirektør**  
Leif Rasmussen (næstfmd.)  
Bryggerigruppen A/S



**Adm. direktør**  
Henning Fuglsang  
Bryggeriet S.C. Fuglsang A/S



**Marketingdirektør**  
Ken Hellekov Andersen  
Carlsberg Danmark A/S



**Direktør**  
Anders Kissmeyer  
Nørrebro Bryghus



**Salgsdirektør**  
Jørn Kjær Hansen  
Maribo Bryghus A/S



**Adm. direktør**  
Peter Klemensen  
A/S Thisted Bryghus



**Logistikdirektør**  
Lars Krejberg Petersen  
Carlsberg Danmark A/S



**Adm. direktør**  
Poul Møller  
Bryggerigruppen A/S



**Salgsdirektør**  
Søren Ask Nielsen  
Carlsberg Danmark A/S



**Direktør**  
Egon Nielsen  
Mineralvandsfabrikken Frem



**Direktør**  
Jørn Skipper  
Saltum & Neptun Bryggerier A/S



MARKEDSFØRING

## Næsten ingen læskedrikautomater på skoler

**Bryggeriforeningens medlemmer har på opfordring fra Undervisningsministeriet netop opgjort, hvor mange læskedrikautomater de har opsat på landets folkeskoler, efterskoler og frie grundskoler. Antallet er 29 automater.**

Undervisningsminister Ulla Tørnæs er for nyligt blevet spurgt af Folketingets sundhedsudvalg om antallet af læskedrikautomater på landets 2365 folkeskoler, frie grundskoler og efterskoler. På den baggrund har Bryggeriforeningen foretaget en tilbundsående undersøgelse blandt sine medlemmer om det præcise antal automater. Opgørelsen, som undervisningsministeren refererede til i sit svar til Sundhedsudvalget den 2. november 2004, lød: 29 automater.

### Fokus ude af proportioner

– Vi har længe vidst, at antallet af automater har været meget begrænset, og vi har ofte gjort opmærksom på det. Alligevel oplever vi, at emnet popper op igen og igen. Det er lidt bekymrende at opleve, at så mange centrale personer har foreslået, at læskedrikautomater hurtigst muligt skal ud af skolerne, uden at de tilsyneladende har undersøgt, om det er en reel faktor, der er værd at bruge kræfter på, udtaler direktør i Bryggeriforeningen, Niels Hald

### Læskedrikautomatpolitik med effekt

Ifølge Niels Hald er en af årsagerne til, at der findes så få automater på skolerne, at Bryggeriforeningens medlemmer tilbage i år 2000 vedtog en særlig politik i relation til læskedrikautomater i folkeskoler.

Heri fastslås, at tapperierne ikke foretager aktiv markedsføring på folkeskoler og således ikke stiller læskedrikautomater op, med mindre det er et udtrykkeligt ønske fra skolens ledelse, der i så fald – i

forhold til konkurrencelovgivningen – tvinger tapperierne til at efterkomme et sådant ønske.

De 29 automater, som findes på skolerne i dag, er altså alle opstillet efter klar aftale med skolens ledelse, der selv afgør, om automaten skal opstilles i lærerværelset, eller hvor de ældre årgange færdes.

### Håb om, at debatten løftes

– Jeg tør ikke sige, hvornår debatten omkring læskedrikautomaterne ophører eller for den sags skyld, hvornår fedmedebatten drejer sig væk fra det ufrugtbare fokus på enkeltprodukter. Men jeg kan kun håbe på, at debatten snarest løfter sig op og i højere grad kommer til at handle om, hvordan vi sikrer, at vores børn generelt får en varieret kost, og hvordan man får dem til at bevæge sig noget mere, udtaler Niels Hald ■

### Bryggeriforeningens politik vedr. læskedrikautomater i folkeskoler:

- Den enkelte skole må ikke være genstand for aktiv markedsføring af læskedrikke.
- Automater til læskedrikke opstilles kun undtagelsesvis på skoler, og i så fald kun på initiativ af og efter henvendelse fra skolens ledelse, således at tapperierne i henhold til konkurrencelovgivningen kan yde den service, som skolen efterspørger.
- Der kan efter aftale med skolens ledelse også tilbydes for eksempel juice og vand i automaterne for at sikre et bredt sortiment.

## Salget af light-sodavand eksploderer

**Gennem de seneste år er forbruget af light-sodavand i Danmark steget markant, og i øjeblikket oplever salget af sukkerfri sodavand en sand eksplosion.**

Selvom light-sodavand har været på det danske marked i mange år, synes light-bølgen netop i denne tid for alvor at skylle over danskerne. Indenfor læskedrikke har andelen af light-sodavand i mange år ligget stabilt omkring 12-13% af markedet, dvs. hver 8. sodavand. Men light-salget er netop nu i en voldsom vækst.

I oktober 2004 var 20,7% af alle Bryggeriforeningens medlemmers læskedrikke, der bl.a. inkluderer Coca-Cola og Pepsi, således sukkerfri. Det svarer til mere end hver 5. sodavand, som drikkes. Den sukkerfri andel af læskedrikke for 2003 var 17,2%, hvilket illustrerer den voldsomme vækst.

Hvis man oveni disse tal lægger naturligt mineralvand, kildevand og dansk vand med og uden kulsyre og citrusmag, betyder det, at 25,4% af alle læskedrikke og hvide vande, der drikkes i dag, er uden sukker.

### Produktudviklingen afgørende

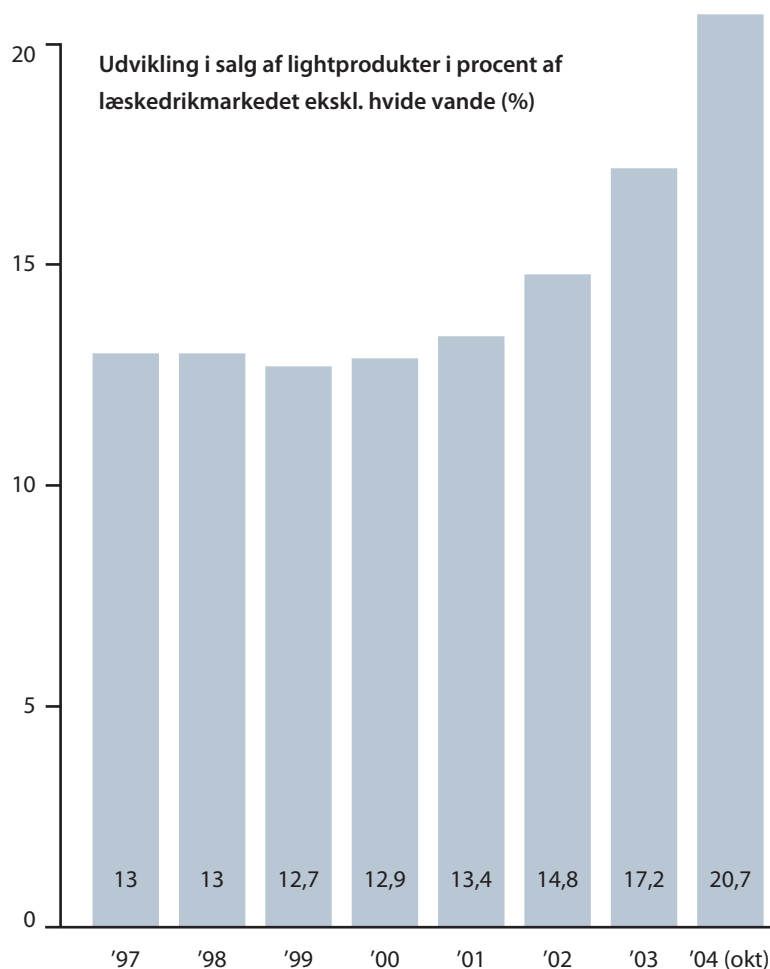
Direktør i Bryggeriforeningen, Niels Hald peger på to hovedforklaringer på tendensen:

– Jeg tror, at den store vækst i salget af sukkerfri sodavand primært skyldes, at vores medlemmer har satset enormt på produktudvikling og markedsføring af de sukkerfrie læskedrikke. Der er derfor lanceret mange nye velsmagende produkter i løbet af året.

– En anden forklaring er formentlig, at det store fokus på kalorieindtag har gjort, at stadig flere vælger light-alternativer.

– Selvom jeg mener, at sukkerholdige sodavand

uberettiget er blevet tildelt en skurkerolle ude af proportioner i fedme-debatten, så er det positivt, at udvalget indenfor light-segmentet er blevet så stort og varieret, som det er i dag, udtaler Niels Hald ■





ILLEGAL HANDEL

## Kampen mod illegal handel optrappes

**Skatteministerens netop fremlagte lovforslag L 129 indeholder en stribe tiltag mod illegal handel, bl.a. at myndighederne skal kunne beslaglægge og konfiskere ulovlige varer i forbindelse med kontrolaktioner. Dermed er den til dato mest ambitiøse indsats mod illegal handel blæst i gang.**



Kataloget over tiltag overfor illegal handel kan downloades fra [www.skm.dk](http://www.skm.dk).

Lovforslag L 129 kan læses på Folketingets hjemmeside [www.ft.dk](http://www.ft.dk)

Dette efterår er kampen mod den omfattende illegale handel med særligt øl og læskedrikke intensiveret fra myndighedernes side. Den forstærkede indsats sker bl.a. som følge af, at den hidtidige indsats ikke har ført til en mærkbar reduktion i omfanget af illegal handel, som er uformindsket for læskedrikke, og som i den seneste tid er eksploderet for øl.

Først fremlagde Skatteministeriet d. 21. oktober et katalog over nye initiativer, der skal medvirke til at reducere den stadig mere omfattende illegale handel med bl.a. øl og læskedrikke.

Med finanslovsforliget for 2005 blev der afsat 10 mio. kroner til at udmønte dette initiativkatalog, der bl.a. inkluderer indførelsen af regler, der gør det lettere at kontrollere, en øget kontrolindsats og hårdere straffe, og en kampagne for at ændre holdningen til illegalt arbejde, socialt bedrageri og virksomhedssnyd.

Men måske vigtigst af alt blev forligsparterne enige om, at myndighederne skal kunne beslaglægge ikke-afgiftsberigtigede varer i forbindelse med en kontrolaktion, og efterfølgende skal kunne konfiskere varerne.

Den 24. november fremsatte skatteminister Kristian Jensen så som led i Fair play-kampagnen lovforslag L 129 med en stribe forslag til at bekæmpe sort arbejde, illegal arbejdskraft og snyd med afgifter og pant- og returreglerne.

### Ros fra bryggerier og tapperier

– Jeg mener, at de ansvarlige politikerne fortjener stor ros for virkelig at tage problemet alvorligt. Der

er i høj grad blevet lyttet til os, og vi kan på nuværende tidspunkt ikke forlange ret meget mere. Nu ser vi blot frem til, at beslutningerne føres ud i livet hurtigst muligt, udtaler direktør i Bryggeriforeningen, Niels Hald ■

### De vigtigste nye tiltag mod illegal handel, 2004

- **Told- og skattemyndighederne, politiet og anklagemyndighederne skal samarbejde tættere mhp. at fremskynede straffesager.**
- **Straffereglerne ændres, så der kan rejses straffesag i tilfælde af grov overtrædelse af punktafgiftsreglerne.**
- **Flere og synlige kontrolaktioner. Der oprettes "Gadeteams", der skal være fleksible og dynamiske og foretage kontrolaktioner på alle ugens dage og på alle døgnets 24 timer.**
- **En butik, der gribes i at handle illegale varer, eller som beskæftiger sort arbejdskraft, kan fratages retten til at forhandle tips og lotto.**
- **En erhvervsdrivende, der ikke har orden i regnskaberne, kan påbydes at få en revisor til at udarbejde de nødvendige regnskaber (for egen regning) og føre "logbog".**
- **ToldSkat skal nu også kontrollere, at pant- og returreglerne overholdes.**

## Fysisk aktivitet inddrages i Nordiske Næringsstofanbefalinger

**De fælles Nordiske Næringsstofanbefalinger (NNA) er blevet reviderede i efteråret. Som noget nyt inddrages nu fysisk aktivitet på linje med de øvrige kostfaktorer for at forebygge sygdomme.**

Seniorforsker ved Danmarks Fødevarerforskning, læge, Ph.D., Agnes N. Pedersen, har deltaget i ekspertgruppen, der har arbejdet med at revidere de nordiske næringsstofanbefalinger, som senest blev formuleret i 1996. Hun udtaler om inddragelsen af fysisk aktivitet:

- Fysisk aktivitet har i de tidligere næringsstofanbefalinger været nævnt meget kortfattet. Men i betragtning af at fysisk aktivitet er en afgørende faktor som integreret del af en sund livsstil, har vi i de reviderede anbefalinger ofret et helt selvstændigt kapitel på fysisk aktivitet. Det har været ekspertgruppens ønske, at budskaberne

om vigtigheden af fysisk aktivitet kommer til at stå meget stærkere, end det er tilfældet i dag.

De nordiske næringsstofanbefalinger angiver, at voksne anbefales at foretage daglig fysisk aktivitet med moderat eller højere intensitet i mindst 30 minutter udover den almindelige aktivitet. Mindst en times aktivitet pr. dag er sandsynligvis gunstig for at forebygge overvægt. Børn og unge anbefales mindst 60 minutters daglig fysisk aktivitet, gerne med forskellige former for fysisk aktivitet.

De nordiske næringsstofanbefalinger kan læses fra Nordisk Ministerråds hjemmeside, [www.norden.org](http://www.norden.org). I starten af 2005 vil de blive udgivet på bogform sammen med al den dokumentation, som ligger til grund for anbefalingerne ■

### Vi er stadig mindre fysisk aktive

Danmarks Fødevarerforsknings (tidl. Fødevarerdirektoratet) landsdækkende kostundersøgelser viser, at energiforbruget (fysisk aktivitet) for en gennemsnitsmand er faldet med ca. 13% (1800 kJ/dag) i løbet af de seneste 15 år. Det svarer til, at en gennemsnitsmand går 1½ time mindre om dagen end tidligere. Energiforbruget for en gennemsnitskvinde er derimod kun faldet med 2% (300 kJ/dag). Det betyder, at en kvinde går ½ time mindre i dag end i 1985.

Også børns energiforbrug synes at være faldet med ca. 4% (400 kJ/dag) siden 1995. For et 9-årigt barn svarer det til at lege ½ time

mindre om dagen. Undersøgelserne peger således på, at vi er blevet mere fysisk inaktive med tiden, og at denne udvikling især er sket i løbet af de seneste par årtier. Undersøgelsen viser tilmed, at der i de senere år er sket en øget polarisering i den danske befolkning, hvor aktive er blevet mere aktive, mens inaktive er blevet mere inaktive.

*Kilde: "Udviklingen i danskernes kost 1985-2001 med fokus på sukker og alkohol samt motivation og barrierer for sund livsstil" (2004), Danmarks Fødevarer- og Veterinærforskning, S. Fagt et al.*

MÆRKNING

## Skatteklasser afløses af ny ølinddeling

**Skatteklasserne på øl ophørte den 1. oktober i forbindelse med omlægningen af ølafgiften. Herefter har bryggerierne manglet en måde at videreføre den tekniske kategorisering af øl på. En ny kategorisering ligger nu klar og vil snart blive implementeret.**

Danskerne har kendt til betegnelsen "skatteklasse" i forbindelse med øl i årtier. Men fra 1. oktober blev skatteklasserne afløst af en glidende skala for beskatning, hvor øl bliver beskattet efter det deklarerende alkoholindhold. Det har nødvendiggjort skabelsen af en ny kategorisering af øl.

Bryggeriforeningens medlemmer er nu blevet enige om en ny inddeling, som de vil påføre etiketterne frem-

### **Primært et statistisk værktøj**

Forslaget til den nye øl-klassificering, som primært er et tiltag, der har betydning for statistik, er udarbejdet af en arbejdsgruppe bestående af repræsentanter fra Bryggeriforeningens medlemsbryggerier.

– Med skatteklassernes opløsning mangler bryggerierne et referencegrundlag for øl i forbindelse med salg, i rapportering, i statistik osv. ToldSkat opgør nu kun et enkelt tal, nemlig det samlede provenu af ølafgiften. Det betyder, at man ikke længere kan følge med i, hvordan udviklingen indenfor de enkelte øltyper er, med mindre branchen selv introducerer en ny kategorisering, og det er, hvad vi nu har gjort, forklarer afdelingschef i Bryggeriforeningen, Knud Loftlund.

– Et af formålene med den nye inddeling har været at skabe en sammenhæng mellem definitionen af kategorierne og ølets alkoholindhold - modsat skatteklasseinddelingen, som kun var baseret på øllets indbrygningsprocent. Det er lykkedes, og jeg mener, at vi har fået skabt en enkel, logisk og let forståelig kategorisering, udtaler han.

### **Bred definition af pilsner**

Den nye kategoriinddeling tager – som følge af, at den er tænkt som et statistisk værktøj – udgangspunkt i den i dag dominerende øltype på det danske marked, nemlig pilsnerkategorien.

Såfremt man definerer pilsnertypen bredere end man gør i gængs tale, hvor forståelsen typisk er en "skatteklasse 1-øl", og definerer pilsnertypen som en lys, gyllen øl med et relativt rent smagsbillede og med en afbalanceret bitterhed, der overvejende er brygget på pilsnermalt, så er mellem 90 og 95% af det øl, som i dag sælges i Danmark, øl af pilsnertypen.

Derfor er pilsnerkategorien opdelt i 6 underkategorier, hvor der tages udgangspunkt i "Pilsner" med et alko-

over, efterhånden som de gamle etiketter er opbrugt. På etiketterne vil de således erstatte angivelsen af skatteklasse med en ny øltype-kategorisering samt en præcis angivelse af indholdet af genstande i en given øl.

## MÆRKNING

holindhold svarende til præcis én genstand, dvs. med et alkoholindhold på mellem 4,4-4,8% vol. Kategorien "Ekstra stærk pilsner" svarer til øl med over halvanden genstand, mens "Let pilsner" svarer til afgiftsfrit øl. Kategorierne "Mild pilsner" og "Stærk pilsner" er mellemkategorier. Endelig findes en alkoholfri kategori.

### Selvstændig kategori for specialøl

Ved siden af pilsnerkategorien introduceres en specialøl-kategori, som udgøres af seks underkategorier, hhv. "Hvidtøl", "Maltøl", "Porter/Stout", "Overgærede øl", "Økologisk øl" og "Øl med særlige smagsgivende stoffer".

– Der sker i øjeblikket en kæmpe udvikling indenfor øltyper, som er forskellige fra pilsnertypen. Det har vi i inddelingen ønsket at tilgodese ved at oprette en særlig specialølskategori, forklarer Knud Loftlund.

### Konsekvenser for forbrugerne

På spørgsmålet om, hvad den nye kategorisering kommer til at betyde for forbrugerne svarer Knud Loftlund:

– For forbrugerne vil det primære stadig være selve ølen og dens kvalitet, der er i fokus, og ikke hvordan branchen internt inddeler den.

– Men den nye inddeling har den fordel, at genstandsmærkningen bliver en anelse mere præcis, idet vi angiver niveauet med én decimal i stedet for at regne i kvarte genstande.

– Derudover vil forbrugeren fremover få oplyst, om det er en pilsner eller en specialøl de drikker, og hvilken styrke den har, afslutter Knud Loftlund ■



**- Et af formålene med den nye inddeling har været at skabe en sammenhæng mellem definitionen af kategorierne og øllets alkoholindhold - modsat skatteklasseinddelingen, som kun var baseret på øllets indbrygningsprocent.**

KNUD LOFTLUND, AFDELINGSCHEF I BRYGGERIFORENINGEN

## Pilsnerkategorien

Type	Alk. % vol.	Antal genstande
Alkoholfri	0 – 0,09 % vol.	0
Let pilsner	0,1 – 2,7 % vol.	0,1 – 0,6
Mild pilsner	2,8 – 4,3 % vol.	0,6 – 0,9
Pilsner	4,4 – 4,8 % vol.	1
Stærk pilsner	4,9 – 7,1 % vol.	1,1 – 1,5
Ekstra stærk pilsner	7,2 % vol. og derover	≥1,6

## Specialølskategorien

Type	Alk. % vol.	Antal genstande
Hvidtøl	Omkring 2% vol.	Antal genstande varierer i hht. alk. % vol.
Maltøl	Omkring 2% vol.	
Porter / Stout	Variierende	
Overgærede øl (aletyper, hvedeøl m.fl.)	Variierende	
Økologisk øl	Variierende	
Øl m. særlige smagsgivende stoffer	Variierende	



ALKOHOLPOLITIK

## Højt kendskab til genstandsgrænser

**Gennem de seneste år er der i Danmark gjort en stor indsats for at udbrede kendskabet til grænserne for risikabelt alkoholforbrug. Sundhedsstyrelsens seneste måling fra september 2004 viser, at indsatsen har virket, og at genstandsgrænserne er godt forankrede i befolkningen.**

Siden 1990 har Sundhedsstyrelsen hvert år afholdt alkoholkampagnen "Uge 40" med information om de anbefalede genstandsgrænser på 21 genstande om ugen for mænd og 14 genstande om ugen for kvinder. Evalueringer af kampagnen viser, at det i meget høj grad har været muligt at formidle de anbefalede genstandsgrænser til danskerne.

– Vores seneste måling fra september 2004 viser, at hele 61% af de adspurgte uhjulpent kunne gengive deres genstandsgrænse, udtaler sociolog Morten Wi-berg fra Sundhedsstyrelsen.

### Stigende kendskab gennem årene

Hvis man ser på befolkningens kendskab til genstandsgrænserne over en tiårig periode, har kendskabet været støt stigende gennem årene. Ifølge Sundhedsstyrelsens tal kendte blot 32% af de adspurgte genstandsgrænserne i februar 1993, hvorimod hele

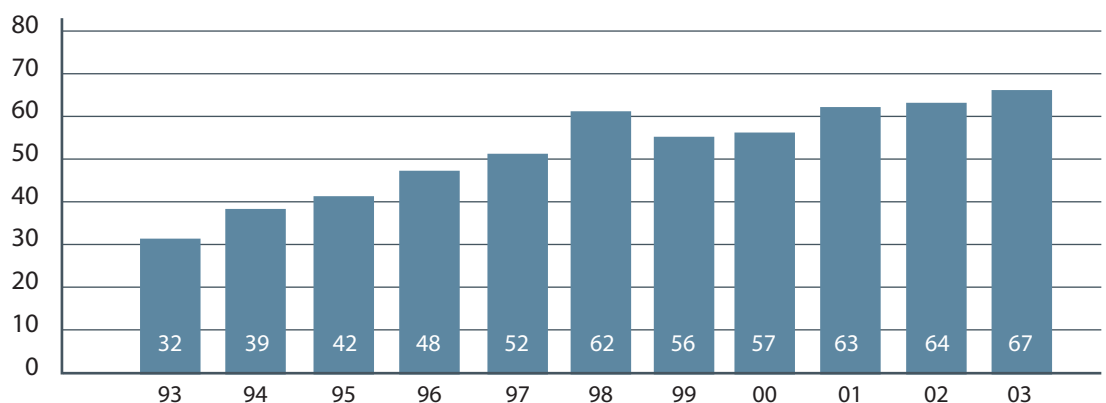
67% kendte dem i februar 2003. 13 års massiv og tilbagevendende kampagne har således været med til at resultere i, at kendskabet til genstandsgrænserne er mere end fordoblet, og at genstandsgrænserne er unikt forankret i den danske befolkning.

### Alkoholkampagner øger kendskab til genstandsgrænser

Alt tyder således på, at alkoholkampagner øger kendskabet til genstandsgrænser. Tendensen bekræftes af et ti-årigt studie af landsdækkende alkoholkampagner i Danmark, som blev publiceret i 2002<sup>1</sup>. Studiet konkluderede bl.a., at oplysningskampagner netop har stor indflydelse på niveauet af bevidsthed i befolkningen. Yderligere nås de, som drikker mere end de anbefalede 21 og 14 genstande om ugen, med disse kampagner ■

<sup>1</sup> "Betydningen af ti års landsdækkende alkoholkampagne i Danmark for kendskabet til de anbefalede genstandsgrænser" af: M.N. Grønbæk, U. Strøger, H. Strunge, L. Møller, V. Graff & L. Iversen; Ugeskrift for Læger 2002; 164: 5782-6. Download undersøgelsen fra [www.bryggeriforeningen.dk](http://www.bryggeriforeningen.dk)

Befolkningens kendskab til egen genstandsgrænse 1993-2003 (%)



Kilde: Sundhedsstyrelsen

## Politiet: J-dag har fundet fornuftigt leje

**Ifølge Politimesterforeningen har afviklingen af den traditionsrige J-dag fundet sit rette leje. Også dette års J-dag forløb fredeligt, festligt og uden tumult.**

På én front bliver det altid hvid jul. Hvis ikke det bliver i det danske landskab, så kan man trygt regne med, at sneen altid falder på J-dag i november. Det gjorde den også i år. Fredag den 5. november var officiel J-dag over hele Danmark. Fra kl. 20.59 frigav bryggerierne julebryggen på caféer og barer og gav det første bidrag til juletidens start.

### **Positive tilbagemeldinger fra politimestre**

J-dagen har tidligere givet anledning til en vis kritik fra bl.a. Politimesterforeningen pga. flere episoder

med beruselse og slagsmål på J-dag end på normale fredage. Men afviklingen af de sidste to års J-dage, som er forløbet fredeligt, viser ifølge politiet, at J-dagen har fundet sit rette leje. Poul Løhde, formand for Politimesterforeningen og politimester i Esbjerg udtaler:

– Politimesterforeningen har ikke modtaget meldinger fra politikredsene om øget ballade i forbindelse med dette års J-dag. Der var fest i gaden, men heldigvis ingen tumult. Jeg er glad for, at bryggerierne har lyttet til vores tidligere kritik af J-dagen, og at vi har fået skabt en god dialog med Bryggerforeningen. Samarbejdet har vist sig at have båret frugt ■

### **SKÆNK den nye ølguide til én du holder af**

Bryggerforeningens "Guide til det danske øl-univers" er den tredje ølguide fra Bryggerforeningen. Ølguiden er på 144 sider og sælges i landets boghandlere til 49 kroner.

#### **Anmelderne skriver om ølguiden:**

**"Guiden giver et godt indblik i øllets verden, og der er megen nyttig information at hente for både nybegyndere og øvede. Selvom guiden indeholder flere detaljer, end man finder i lignende ølbøger på markedet, er informationerne formidlet enkelt og overskueligt".**

*Klaus Seiersen, formand for Danske Ølentusiaster*

**"En glimrende håndborg for den, der gerne vil udvide sin ølhorisont og ønsker at kunne sætte flere ord på øllets mangeartede smagsvarianter".**

*Allan Mylius Thomsen, Oldemand for Danske Ølskribenters Laug og ølekspert på TV2' Go' Morgen Danmark*

**"Bedst som man i flere år har vendt sig mod udlandet for at finde spændende øl, afslører denne bog Danmark som et rent slaraffenland. Læsningen fremmer ikke blot tørsten, men så sandelig også nysgerrigheden".**

*Søren Juhler, journalist på Ekstra Bladet*



GODA

## Unge tager ansvar - Hvem kører hjem?

**Udpeg en chauffør der holder sig ædru på turen i byen – så kommer alle sikkert hjem, lyder budskabet fra GODA, der siden september har sat fokus på unge og spirituskørsel med den netop afsluttede kampagne "Cab Drivers".**

Over 40 uddannelsessteder har siden september fået besøg af Cab Drivers kampagnen som GODA (Foreningen Gode Alkoholdninger) og Rådet for Større Færdselssikkerhed står bag.

Målet med Cab Drivers-kampagnen er at give de unge redskaber til at undgå spirituskørsel og komme sikkert hjem. Og budskabet er enkelt: Vælg en chauffør, der holder sig ædru - inden I tager i byen! Rollen som Cab Driver går på skift hos vennerne og den, der er aftenens Cab Driver har stil, overblik og bliver foretrukket af vennerne.



Thomas Gerdes og Heidi Bonde har besøgt mere end 40 uddannelsesinstitutioner med Cab Drivers kampagnen og har været i dialog med tusindvis af unge om spritkørsel.

### Debat på skolerne

– Kampagnen er foregået ude på landets gymnasier, handelsskoler og produktionsskoler, fordi det er vigtigt, at dialogen om spritkørsel foregår i de unges

egne rammer. Hovedformålet med Cab Drivers har været at få eleverne i tale. Det er sket gennem kommunikation i øjenhøjde og den direkte dialog med tusindvis af elever på ungdomsuddannelser, udtaler projektleder Mette Høxbro fra GODA.

**“ De unges møde med de pårørende har betydet, at de efterfølgende har stillet spørgsmål til deres egen adfærd og deres valg, når de skal hjem fra byen og festen, udtaler Mette Høxbro.**

METTE HØXBRO, PROJEKTLEDER I GODA

Cab Drivers-kampagnen har i efteråret turneret rundt i hele landet med et hold bestående af to unge Cab Drivers og en gruppe pårørende til en trafikdræbt.

Holdet har i dialog med de unge diskuteret konsekvenserne af spritkørsel, og interessen blandt de unge har været overvældende:

– Erfaringerne viser, at mødet med en pårørende berører de unge meget stærkt. Målet er ikke at skræmme, men at understrege hvilke vidtrækkende konsekvenser et uovervejede øjeblik kan have. Det handler jo om liv eller død.

– De unges møde med de pårørende har betydet, at de efterfølgende har stillet spørgsmål til deres egen adfærd og deres valg, når de skal hjem fra byen og festen, udtaler Mette Høxbro.

### Det handler om at tage ansvar

Eleverne har også set filmen "Mig? Aldrig!", som giver et portræt af tre unge mænd, der alle har været indblandet i en trafikulykke, hvor en eller flere af deres venner blev dræbt. De unge mænd fortæller, hvordan det er at leve med en vens død på samvittigheden.

– Filmen er med til yderligere at understrege risikoen, der er ved spritkørsel og nødvendigheden i at turde tage ansvar, afslutter Mette Høxbro.

I forlængelse af initiativet vil alle ungdomsuddannelser landet over få tilbudt et undervisningsmateriale, der knytter sig til kampagnen.

### Bag kampagnen

GODA (Foreningen Gode Alkoholdninger) og Rådet for Større Færdselssikkerhed står bag kampagnen. Cab Drivers er desuden støttet økonomisk af EU-Kommissionen.

GODA, som Bryggeriforeningen er største bidrager til, har siden 1993 iværksat en lang række forskellige initiativer, kampagner og udgivet materiale vedr. fornuftig omgang med alkohol, kammeratskab og ansvarlighed, der alle har været med til at rette fokus mod og afhjælpe de problemer, et umådeholdent alkoholforbrug kan medføre ■



Hvem holder sig ædru i aften og kører vennerne hjem fra byturen?  
Det er budskabet, når Cab Drivers kampagnen turnerer rundt i landet.

### Læs mere om Cab Drivers-kampagnen på følgende hjemmesider:

[www.goda.dk](http://www.goda.dk)

[www.cabdrivers.dk](http://www.cabdrivers.dk)

[www.sikkertrafik.dk](http://www.sikkertrafik.dk) (Rådets for Større Færdselssikkerhed)

## Cab Drivers kodeks

- Du tager ansvar
- Det er dig, der har overblikket
- Du er ædru, du har stil, og du har det sidste ord
- Du har helt styr på motorikken
- Du gør ikke noget, du senere fortryder
- Du slipper for tømmermænd og bondeanger dagen derpå
- Du har noget på dine venner om mandagen
- Du kan se frem til en festlig weekend, hvor du kommer sikkert hjem
- Du sørger for, at du og dine venner ikke ender som et tal i en kedelig trafikstatistik



## KOST & ERNÆRING

# Kost og aktivitetsniveau under forandring

**Når man læser aviser, kan man let få indtryk af, at danskerne spiser mere og mere usundt. Men faktisk er der sket mange positive forandringer i den danske kost gennem de senere år. Det giver håb om, at fedmeepidemien kan bremses.**



Af Per Brændgaard Mikkelsen, cand. scient. i human ernæring

Danmarks Fødevarer- og Veterinærforskning har gennemgået udviklingen i danskernes kost i perioden fra 1985 til 2001 (DFVF 2004).

Det er især indtaget af sukker, der har været i fokus i den offentlige debat den seneste tid, og i den sammenhæng bl.a. sodavand, men kosten har samtidig forandret sig på en række andre punkter.

Det er nødvendigt med et nuanceret helhedssyn på både kostens forandring og ændringer i fysisk aktivitet for at forstå, hvorfor forekomsten af overvægt fortsat stiger. Overdrevet fokusering på enkeltfaktorer, f.eks. sukker eller fedt, er ikke hensigtsmæssig.

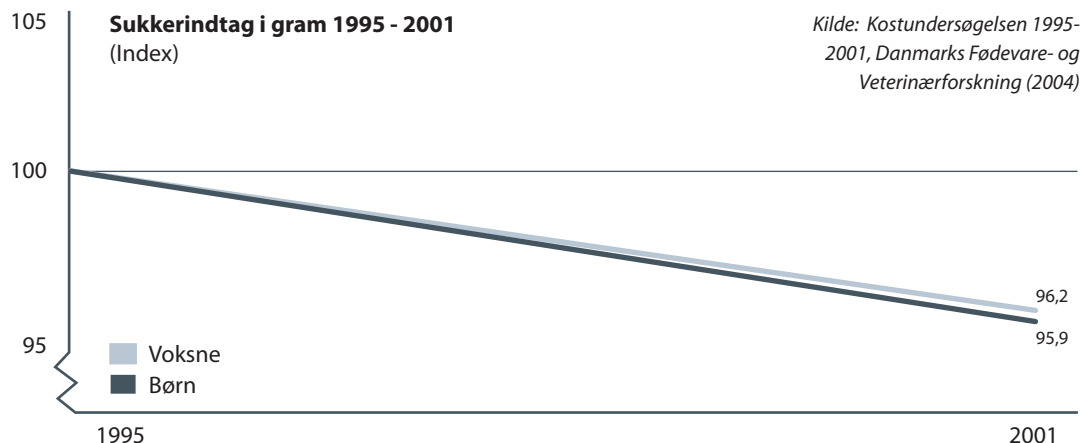
### Kosten har ændret sig

Rapporten viser, at der både er sket positive og negative forandringer i kosten hos både børn og voksne i Danmark. Der er sket store forbedringer i vores valg af mælkeprodukter. Kostens indhold af skummet-, kærne- og minimælk er

næsten fordoblet, mens sødmælksforbruget er faldet. Kostens fedtindhold er i det hele taget faldet, hvilket også skyldes et fald i forbruget af smør og margarine. Indtagelsen af frugt og grønt er steget hos både børn og voksne. I løbet af fem år er næsten en halv million flere danskere begyndt at spise de anbefalede mængder frugt og grønt.

Faktisk er den samlede energiindtagelse faldet hos både børn og voksne, så generelt spiser og drikker vi altså mindre. Voksnes samlede energiindtagelse er faldet med godt 10% siden 1995. Rapporten angiver også, at der har været et svagt fald i befolkningens samlede sukkerforbrug (gram pr. dag pr. person) indenfor de seneste 5-10 år. Både børn og voksne har således nedsat deres daglige sukkerindtag.

Børn indtog i 1995 i gennemsnit 74 g og i 2000/01 71 g tilsat sukker pr. dag. Voksne indtog i 1985 59 g, i 1995 54 g og i 2000/01 52 g tilsat sukker pr. dag. Voksnes sukkerenergi procent er dog alligevel steget fra 8,3% i 1985 til 9,3% i 2001, fordi faldet i det samlede energiindtag har været større end faldet i sukkerindtag, som således vægter mere relativt. Børns sukkerenergi procent har ligget konstant på ca. 14% siden 1995, hvilket ligger over anbefalingen på max. 10%.



### **Aktivitetsniveauet har ændret sig**

Faldet i energiindtagelse falder sammen med en stigning i fedmeforekomsten. Det må skyldes, at folks energiforbrug, dvs. den fysiske aktivitet, er faldet mere end energiindtagelsen i samme periode.

Institut for Folkesundhedsvidenskab ved Københavns Universitet dokumenterer således også i rapporten "Skolebørnsundersøgelsen 2002", at andelen af 15-årige herhjemme, der opfylder målet om at dyrke hård fysisk aktivitet ca. 4 timer om ugen, er faldet stødt siden 1984. I 1984 dyrkede 75% af drengene og 63% af pigerne tilstrækkeligt motion, mens kun 47% af drengene og 35% af pigerne i 2002 dyrkede tilstrækkeligt med motion.

Hvis fedmeepidemien skal bekæmpes effektivt, er det derfor nødvendigt med både yderligere reduktion i energiindtaget og en forøgelse af den fysiske aktivitet. Den relative kalorieindtagelse, dvs. i forhold til energiforbruget, er steget i perioden. Det tyder på, at kosten har forandret sig på en måde, der er utilstrækkelig til at bevare energibalancen i kombination med en fysisk inaktiv livsstil.

Det er uvist, om yderligere kostmæssige restriktioner kan kompensere for den fysiske inaktivitet, eller om markant øget fysisk aktivitet er en fundamental nødvendighed, hvis vægtøgning skal forebygges. En kostsammensætning, der dokumenteret, effektivt og over lang tid forebygger overvægt eller holder vægten nede efter større vægttab, er endnu ikke udviklet.

### **Helhedsfokus på kost**

Fokus i ernæringsoplysningen og fedmeforebyggelsen bør ligge på kostens kvalitet og kvantitet som helhed fremfor ensidig fokusering på en enkelt fødevarer.

Det er vigtigt i ernæringsoplysningen at lægge mere vægt på det positive, dvs. på den mad man skal spise meget af og derigennem, indirekte, reducere indtagelsen af det, man ikke bør spise så meget af. Det er endvidere vigtigt med fokus på både kosten og den fysiske aktivitet og balancen herimellem, da omfanget af den fysiske aktivitet og den enkeltes træningstilstand har

stor indvirkning på, hvad vedkommende kan tåle at spise og drikke uden at tage på.

### **Nødvendigt med massiv motionsindsats**

Det er vigtigt at fastholde det store perspektiv på, at udviklingen er gået i retning af både lavere energiindtagelse og lavere fysisk aktivitet, og at den fysiske aktivitet er faldet mere end energiindtagelsen.

Ernæringsoplysningen bør således suppleres med en massiv indsats for at få øget danskernes aktivitetsniveau betragteligt. 30 minutters moderat aktivitet pr. dag er sundhedsfremmende, men det er ikke nok til at holde vægten nede. Den nyeste forskning tyder på, at man skal op på mindst 60 minutters fysisk aktivitet pr. dag, hvis man vil påvirke vægten og kroppens fedtdepoter.

Et ideelt program består af mindst 30 minutters moderat hverdagsaktivitet plus mindst 15 minutters intensiv konditionstræning (dvs. med forholdsvis høj puls) plus mindst 15 minutters intensiv styrketræning pr. dag i gennemsnit.

Det er rigtig meget for de fleste almindelige danskere, men det er ikke urealistisk, hvis man er motiveret og lærer, hvordan man kan gøre det i praksis. Men det vil kræve en massiv, fælles indsats fra mange forskellige instanser i samfundet, hvis tilstrækkelig motion skal blive en realitet for flertallet af danskere ■

#### *Referencer*

*Bryggeriforeningen. Tal fra Bryggeriforeningen 2004.*

*Danmarks Fødevare- og Veterinærforskning (DFVF). Udviklingen i danskernes kost 1985 - 2001. Med fokus på sukker og alkohol samt motivation og barrierer for sund livsstil. 1. udgave, januar 2004.*

*Ludwig DS, Peterson KE, Gortmaker SL. Relation between consumption of sugar-sweetened drinks and childhood obesity: a prospective, observational analysis. Lancet. 2001 Feb 17;357(9255):505-8.*

*Due P, Holstein BE. Skolebørnsundersøgelsen 2002. 2. rev. udgave, Københavns Universitet, Institut for Folkesundhedsvidenskab, 2003.*



**Bryggeriforeningen**

Faxehus  
Gamle Carlsberg Vej 16  
2500 Valby

Telefon 72 16 24 24  
www.bryggeriforeningen.dk



Magasinpost  
ID. NR. 46211

## Bliv en bedre ølsmager

**Hvordan bør øl bedømmes, hvis det skal foregå på den helt rigtige måde? Hvad er forskellen på en triangeltest, en rangordenstest og en beskrivende ølsmagning?**

Få svar på dette og blive en bedre ølsmager med "Bryggeriforeningens kit til ølsmagning", som har til hensigt at give store ølnydere og øl-anmeldere på landets førende medier udstyr og anvisninger til, hvordan en ølbedømmelse skal finde sted, hvis den skal ske "helt efter bogen".



Om baggrunden for ølsmagningskittet, siger bromatolog Mariane Furbo fra Bryggeriforeningen:

– Vores mål med at lancere ølsmagningskittet er, at vi gerne vil sætte fokus på ølsmagning som en seriøs disciplin.

Variationen i øls forskellige smagsbilleder er enorm. Vi vil gerne lære folk at smage øl på en "autoriseret" måde, og desuden give ølsmagere og anmeldere nogle redskaber til at kunne identificere og beskrive de særlige karakteristika, som øl har.

Kittet koster 299 kr.  
Forhandlere fremgår af  
www.olguiden.dk og  
www.bryggeriforeningen.dk

**Anmelderne skrev:**

***"Genial gave til farmand";***

SØREN FRANK, JOURNALIST, BERLINGSKE TIDENDE.

***"Det kan helt klart anbefales at skaffe smagekittet (...) Ni ud af ti ølentusiaster vil blive overrasket, og alle vil blive klogere";***

REDAKTØR OLE MADSEN, DANSKE ØLENTUSIASTER.

***"God vejledning med Bryggeriforeningens kit til ølsmagning";***

LYNCH, JOURNALIST, INGENIØREN.

– Interessen for kittet, som har været i handlen siden medio november, har været overvældende. Efter blot fjorten dag i handlen har vi stort set udsolgt, derfor har vi valgt at sætte en ny produktion i gang ■

### E-Nyt fra Bryggeriforeningen

Få adgang til topaktuelle nyheder og kommentarer fra bryggeriverdenen med "E-Nyt fra Bryggeriforeningen", som er et supplement til det trykte Nyt fra Bryggeriforeningen. Servicen er gratis.

Tilmeld dig NU på: [www.bryggeriforeningen.dk](http://www.bryggeriforeningen.dk)

