

OCI och iProcurement



Förmodligen har du redan egna produktidentiteter i ditt it-system. Med andra grossister måste man byta dessa identiteter när du byter grossist. Men inte med Solar.

Solars SAP Open Catalogue Interface (OCI) och Oracle iProcurement är två alternativ till hur man uppnår samma mål: ett smidigt sammankopplande av system – ditt och vårt.

Sammankopplade system innebär att Solars information alltid finns tillgänglig för dig. Allt uppdateras ständigt, från priser till lagersaldon. Vad du ser i systemet är vad som finns tillgängligt för närvarande.

Sammankopplade system förenklar också beställningsprocessen. Du gör en beställning en gång, i ditt eget system. När du får fakturan från Solar finns beställningen redan i ditt system och dess status uppdateras enkelt.

Sammankopplade system. Sammankopplad styrka. Stronger together.





OCI & iProcurement – ditt systemgränssnitt mot Solar

Solar WebLink gör att du kan beställa produkter från Solar oavsett om du gör det från ett OCI- eller ett iProcurementsystem. Så snart ditt inköpssystem har konfigurerats med WebLink är de två systemen sammankopplade. Därefter har du tillgång till all vår produktinformation som priser, leveranstider osv, online och i realtid. Det du ser på skärmen är det som finns tillgängligt.

Två system, en driftplattform

SAP Open Catalog Interface och Oracle iProcurement är i dag de två mest använda elektroniska inköpssystemen i världen. De erbjuder en effektiv och välfungerande plattform för avancerad elektronisk inköps hantering.

Med OCI eller iProcurement kommunicerar ditt ERP-system direkt med Solar. Du kan samla alla data du behöver om de produkter du vill beställa direkt från Solars databas. Dessa data skickas tillbaka till ditt eget inköpssystem där beställningen sedan kan utföras.

Små skillnader

OCI och iProcurement är i grund och botten nästan identiska, men det finns små skillnader i hur de två systemen fungerar ihop med Solar WebLink-plattformen. Med Oracle iProcurement skickas en login-förfrågan till Solar WebLink som sedan bekräftar om användaren har tillgång till systemet eller inte. Om användaren har tillgång till systemet skickas en bekräftelse till iProcurement-systemet som sedan loggar in via URL-adressen i bekräftelsen. SAP OCI-systemet är från start konfigurerade med URL-adressen som måste användas vid alla transaktioner.

Enkel lösning

När en användare har etablerats för att jobba i Solar WebLink via OCI eller iProcurement, måste en driftspolicy tas fram. Policyn kan användas för att bestämma var i WebLink som användaren vill gå in i systemet. Det finns tre alternativ: Startside/huvudmeny, Sök produkter (avancerat) eller Katalogval. Flera användare kan dela samma policy eller ha var sin.

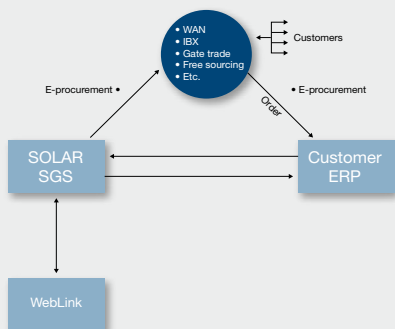
När man jobbar i Solar WebLink via OCI eller iProcurement, är många funktioner som normalt finns tillgängliga i WebLink, inte aktiva. Endast "Artikelsökning" och katalogsidorna finns tillgängliga. Beroende på hur lösningen är konfigurerad för de individuella användarna, går det ändå att etablera individuella favoritindex och andra specialfunktioner.

Förenklad beställningsprocess

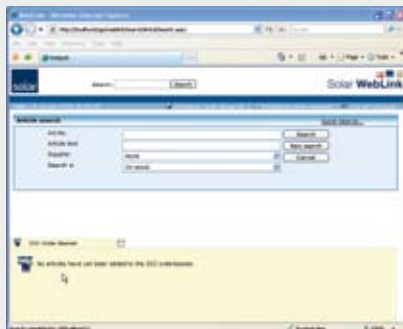
När du beställer via ditt eget OCI- eller iProcurement-system, registreras beställningen automatiskt i Solar WebLink-systemet. När du sedan får fakturan är beställningen redan registrerad i ditt system.

Enkelt och otroligt smidigt.

2



Exempel: OCI & Iprocurement flödesschema



Exempel: WebLink artikelsökning



Exempel: WebLink OCI & iProcurement varukorg

Solar Sverige AB

Göteborg

Tel +46 31 382 50 00

www.solar.se



stronger together