

**Pioneer** *sound.vision.soul*

**MULTI-ENTERTAINMENT PLAYER**

**MEP-7000**

Treiberinstallations-Anleitung (Für Windows®)

Wenn der Multi-Entertainment Player MEP-7000 an einen Personalcomputer angeschlossen werden soll, der unter dem Betriebssystem Microsoft Windows läuft, muss zunächst die Treibersoftware für den MEP-7000 installiert werden.

Bitte lesen Sie auch die Abschnitte „HINWEISE ZUR AUFSTELLUNG“ und „ANSCHLÜSSE“ in der Bedienungsanleitung des MEP-7000, bevor Sie den Treiber installieren und den CD-Spieler an den Computer anschließen.

## Software-Lizenzvereinbarung

Diese Software-Lizenzvereinbarung („Vereinbarung“) wird zwischen Ihnen (sowohl einem Einzelbenutzer, der das Programm installiert, und einer einzigen juristischen Person, für die der Einzelbenutzer handelt) („Sie“ oder „Ihr“) und der PIONEER CORPORATION („Pioneer“) abgeschlossen.

FALLS SIE SCHRITTE DURCHFÜHREN, DAS PROGRAMM EINZURICHTEN ODER ZU INSTALLIEREN, BEDEUTET DIES, DASS SIE ALLEN BESTIMMUNGEN DIESER LIZENZVEREINBARUNG ZUSTIMMEN. DIE ERLAUBNIS, DAS PROGRAMM HERUNTERZULADEN UND/ODER ZU BENUTZEN, HÄNGT AUSDRÜCKLICH VON IHRER BEFOLGUNG DIESER BESTIMMUNGEN AB. ES IST KEINE GESCHRIEBENE ODER ELEKTRONISCHE GENEHMIGUNG ERFORDERLICH, DAMIT DIESE VEREINBARUNG IN KRAFT TRITT UND DURCHSETZBAR IST. FALLS SIE NICHT ALLEN BESTIMMUNGEN DIESER VEREINBARUNG ZUSTIMMEN, IST ES IHNEN NICHT ERLAUBT, DIESES PROGRAMM ZU BENUTZEN UND SIE MÜSSEN DIE INSTALLATION ABBRECHEN BZW. DAS PROGRAMM DEINSTALLIEREN.

### 1 DEFINITIONEN

- 1.1 „Dokumentierung“ bedeutet die schriftliche Dokumentierung, die technischen Daten und der Hilfe-Inhalt, die von Pioneer allgemein zur Verfügung gestellt werden, um Ihnen bei den Installation und dem Gebrauch des Programms behilflich zu sein.
- 1.2 „Programm“ bedeutet die gesamte Pioneer-Software, oder einen Teil davon, die Sie gemäß dieser Vereinbarung unter Lizenz von Pioneer erhalten.

### 2 PROGRAMMLIZENZ

- 2.1 Beschränkte Lizenz. Entsprechend den Einschränkungen dieser Vereinbarung erteilt Ihnen Pioneer eine beschränkte, nicht ausschließliche, nicht übertragbare Lizenz (ohne das Recht auf eine Unterlizenz):
  - (a) Zur Installation einer einzigen Kopie dieses Programms auf der Festplatte Ihres Computers, um das Programm ausschließlich für Ihren persönlichen Gebrauch entsprechend dieser Vereinbarung und der Dokumentierung („Autorisierter Gebrauch“) zu verwenden;
  - (b) Zur Verwendung der Dokumentierung für die Unterstützung des autorisierten Gebrauchs; und
  - (c) Zur Anfertigung einer Programmkopie ausschließlich für Sicherungszwecke, vorausgesetzt, dass alle Titel und Warenzeichen, das Copyright und alle Hinweise auf eingeschränkte Rechte auf der Kopie reproduziert werden.
- 2.2 Einschränkungen. Sie dürfen das Programm oder die Dokumentierung nicht kopieren oder verwenden, außer wie ausdrücklich durch diese Vereinbarung erlaubt. Sie dürfen das Programm nicht übertragen, unterlizenzieren, mieten, vermieten oder verleihen bzw. für das Training von Dritten, das kommerzielle Timesharing oder die Verwendung in einem Service-Büro gebrauchen. Sie dürfen das Programm weder selbst noch durch Dritte abändern, rekonstruieren, auseinander nehmen oder dekompilieren, außer bis zu dem vom geltenden Gesetz zugelassenen Ausmaß, und auch dann nur, nachdem Sie Pioneer schriftlich von ihren beabsichtigten Tätigkeiten informiert haben. Sie dürfen das Programm nicht auf mehreren Prozessoren installieren, ohne vorher die schriftliche Zustimmung von Pioneer eingeholt zu haben.

2.3 Eigentum. Pioneer oder sein Lizenzgeber behält sich alle Rechte, Titel und Anteile am gesamten Patent, das Urheberrecht, Warenzeichen, Geschäftsgeheimnis und die Rechte des geistigen Eigentums am Programm und der Dokumentierung, sowie allen Derivaten davon, vor. Sie erwerben keine weiteren Rechte, weder ausdrücklich noch impliziert, die über die beschränkte Lizenz, die in dieser Vereinbarung angeführt ist, hinausgehen.

2.4 Keine Unterstützung. Pioneer ist nicht verpflichtet, das Programm oder die Dokumentierung unter dieser Vereinbarung zu unterstützen, warten, aktualisieren, verändern oder neue Veröffentlichungen bekanntzugeben.

### 3 GARANTIE-VERZICHTSERKLÄRUNG

DAS PROGRAMM UND DIE DOKUMENTIERUNG WERDEN „WIE VORHANDEN“ ANGEBOTEN, OHNE JEGLICHE DARSTELLUNGEN ODER GARANTIEEN, UND SIE STIMMEN DAMIT ÜBEREIN, SIE AUF EIGENES RISIKO ZU VERWENDEN. BIS ZU DEM VOM GESETZ ZUGELASSENEN MASS STREITET PIONEER AUSDRÜCKLICH ALLE GARANTIEEN JEDLICHER ART MIT BEZUG AUF DAS PROGRAMM UND DIE DOKUMENTIERUNG AB, SEIEN SIE AUSDRÜCKLICH, IMPLIZIERT, SATZUNGSGEMÄSS ODER SICH AUS EINEM LEISTUNGSKURS ERGEBEND, BZW. EINEM HANDELSKURS ODER GEBRAUCH, EINSCHLIESSLICH ALLER GARANTIEEN DER VERMARKTBARKEIT, EIGNUNG FÜR EINEN BESTIMMTEN ZWECK, AUSREICHENDER QUALITÄT, GENAUIGKEIT, DES TITELS ODER DER NICHTVERLETZUNG.

### 4 SCHADENSERSATZ UND RECHTSBEHELFE FÜR VERTRAGSBRUCH

Sie stimmen damit überein, dass jede Verletzung der Einschränkungen dieser Vereinbarung Pioneer irreparable Schäden zufügen würde, für die eine monetäre Entschädigung allein unzureichend wäre. Zusätzlich zu den Schadensersatzforderungen und anderen Rechtsbehelfen, zu denen Pioneer berechtigt sein kann, stimmen Sie damit überein, dass Pioneer das Recht hat, eine richterliche Verfügung einzureichen, um den tatsächlichen, drohenden oder wiederholten Vertragsbruch dieser Vereinbarung zu verhindern.

### 5 BEENDIGUNG

Pioneer kann diese Vereinbarung jederzeit beenden, falls Sie irgendwelche Bestimmungen verletzt haben. Falls diese Vereinbarung beendet wird, dürfen Sie das Programm nicht weiter verwenden und müssen es von dem Computer, auf dem es installiert ist, dauerhaft löschen sowie alle in Ihrem Besitz befindlichen Kopien des Programms und der Dokumentierung zerstören und Pioneer dann schriftlich davon informieren. Die Abschnitte 2.2, 2.3, 2.4, 3, 4, 5 und 6 bleiben auch nach der Beendigung dieser Vereinbarung weiterhin in Kraft.

## 6 ALLGEMEINE BESTIMMUNGEN

- 6.1 Beschränkung der Haftbarkeit. Unter keinen Umständen sind Pioneer oder seine Tochtergesellschaften in Zusammenhang mit dieser Vereinbarung oder ihrem Inhalt, unter keiner Haftbarkeitstheorie, haftbar für indirekte Schäden, Folgeschäden, spezielle oder nachfolgende Schäden sowie verschärften Schadensersatz oder für Schadensersatz für verlorene Profite, Einkommen, Geschäfte, Ersparnisse, Daten, den Gebrauch oder die Kosten für den Erwerb eines Ersatzprogramms, selbst wenn Pioneer auf die Möglichkeit einer solchen Schadensersatzforderung aufmerksam gemacht wurde bzw. eine solche Schadensersatzforderung vorhersehbar ist. Unter keinen Umständen wird die Haftbarkeit von Pioneer für alle Schadensersatzforderungen den Betrag überschreiten, den Sie Pioneer oder seinen Tochtergesellschaften für den Erwerb des Programms bezahlt haben. Die Vertragsparteien geben zu, dass die Haftbarkeitsgrenzen und die Risikoverteilung, die in dieser Vereinbarung angeführt sind, im Programmpreis widerspiegelt sind und einen wesentlichen Teil des Abkommens zwischen den Parteien darstellen, da Pioneer dieses Programm anderenfalls nicht angeboten noch auch diese Vereinbarung abgeschlossen hätte.
- 6.2 Die in dieser Vereinbarung enthaltenen Beschränkungen oder Ausschlüsse der Garantien und Haftbarkeit betreffen oder beeinträchtigen Ihre gesetzlichen Rechte als Kunde nicht und gelten für Sie nur in dem Maße, in dem solche Beschränkungen oder Ausschlüsse unter den Gesetzen der Gerichtsbarkeit an Ihrem Wohnort erlaubt sind.
- 6.3 Trennbarkeit und Verzicht. Falls irgendeine Bestimmung dieser Vereinbarung als illegal, ungültig oder auf andere Weise nicht durchsetzbar eingestuft wird, wird diese Bestimmung bis zum erlaubten Maße durchgesetzt oder, falls eine Durchsetzung nicht möglich ist, als trennbar angesehen und daher aus dieser Vereinbarung ausgeschlossen, während die restlichen Bestimmungen der Vereinbarung weiterhin voll in Kraft bleiben. Der Verzicht einer der Parteien im Falle eines Versäumnisses oder Vertragsbruchs dieser Vereinbarung bedeutet nicht, dass im Falle eines späteren Versäumnisses oder Vertragsbruchs ebenfalls ein Verzicht erfolgt.
- 6.4 Keine Übereignung. Sie dürfen diese Vereinbarung oder irgendwelche darin enthaltenen Rechte oder Pflichten nicht übereignen, verkaufen, übertragen, delegieren oder sich ihrer auf andere Weise entledigen, weder gewollt noch ungewollt, sei es gesetzmäßig oder auf andere Weise, ohne vorher die schriftliche Zustimmung von Pioneer eingeholt zu haben. Jede angebliche Übereignung, Übertragung oder Delegation durch Sie ist null und nichtig. Vorbehaltlich des Obengenannten ist diese Vereinbarung für die Parteien und ihre jeweiligen Nachfolger und Rechtsnachfolger bindend .
- 6.5 Gesamte Vereinbarung. Diese Vereinbarung stellt die gesamte Vereinbarung zwischen den Parteien dar und löst alle vorherigen oder gleichzeitigen Vereinbarungen oder Vertretungen bezüglich des Inhalts, seien sie schriftlich oder mündlich, ab. Diese Vereinbarung darf ohne die vorherige und ausdrückliche schriftliche Zustimmung von Pioneer nicht modifiziert oder berichtigt werden, und keine weitere Akte, kein Dokument, Verwendung oder Gewohnheitsrecht kann diese Vereinbarung berichtigen oder modifizieren.
- 6.6 Sie erklären Ihr Einverständnis damit, dass diese Vereinbarung durch japanische Gesetzgebung geregelt und gemäß dieser ausgelegt wird.

# Verfahren zur Treiberinstallation

## [1] Vor der Installation (WICHTIG!)

- Bitte lesen Sie vor der Installation der Treibersoftware für den MEP-7000 unbedingt die „Software-Lizenzvereinbarung“ aufmerksam durch.
- Der MEP-7000 kann an einen Personalcomputer angeschlossen werden, der unter einem der folgenden Betriebssysteme läuft: Windows Vista® Home Basic/Home Premium/Business/Ultimate, Windows® XP Home Edition/Professional oder Windows® 2000 Professional. Zur Installation des neuesten Service Pack muss möglicherweise vom Windows Update-Dienst Gebrauch gemacht werden.
- Das Treiber-Installationsprogramm wird in 10 Sprachen geliefert (Englisch, Französisch, Deutsch, Italienisch, Holländisch, Spanisch, Russisch, Chinesisch (vereinfacht), Chinesisch (traditionell), und Japanisch). Bei Verwendung von Windows in einer anderen Sprache folgen Sie den Anweisungen, die auf dem Bildschirm erscheinen, zur Wahl von **[Englisch (Englisch)]** als Sprache.
- Zur Installation der Treibersoftware auf dem Computer ist eine Administrator-Berechtigung erforderlich. Bitte melden Sie sich als Benutzer mit Administrator-Berechtigung auf dem Computer an, bevor Sie mit der Installation des Treibers beginnen.
- Falls momentan andere Windows-Anwendungen laufen, beenden Sie diese, bevor Sie mit der Installation des Treibers beginnen.
- Schalten Sie vor Beginn der Installation des Treibers den Netzschalter des MEP-7000 aus und trennen Sie das USB-Kabel vom Computer.
- Wenn der MEP-7000 ohne vorherige Installation der Treibersoftware an einen Computer angeschlossen wird, können je nach der Software-Umgebung des Computers Fehler am PC auftreten.
- Falls die Installation der Treibersoftware aus irgendeinem Grund vor ihrem Abschluss abgebrochen wurde, gehen Sie nachstehend beschrieben vor, um die Software erneut von Anfang an zu installieren.

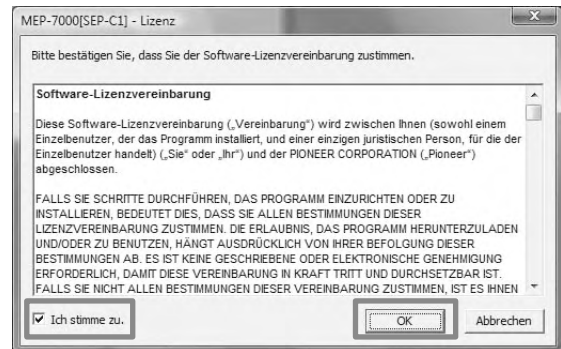
## [2] Installation des Treibers

- 1 **Laden Sie zunächst das MEP-7000 Treiber-Installationspaket (MEP-7000 [SEP-C1]\_#.###.exe) von der Website (<http://www.prodjnet.com/support/>) herunter, und doppelklicken Sie anschließend auf den Dateinamen (die Treiberversion wird durch #.### vertreten).**
- 2 **Wenn das Menü [Sprachenwahl] erscheint, wählen Sie [Deutsch] aus, und klicken Sie dann auf [OK].**



- Um die Installation abzubrechen, klicken Sie auf die Schaltfläche **[Abbrechen]**.

- 3 **Wenn der Bildschirm [Lizenz] erscheint, lesen Sie bitte die Software-Lizenzvereinbarung vollständig durch, aktivieren Sie anschließend das Kontrollkästchen [Ich stimme zu.], und klicken Sie dann auf [OK].**



- \* Falls Sie mit den Bedingungen der Software-Lizenzvereinbarung nicht einverstanden sind, klicken Sie auf die Schaltfläche **[Abbrechen]**, um die Installation zu beenden.

- 4 **Folgen Sie den Anweisungen, die auf dem Bildschirm erscheinen.**

- Falls die Meldung **[Windows-Sicherheit]** während der Installation auf dem Bildschirm erscheint, klicken Sie auf **[Diese Treibersoftware trotzdem installieren]**, um den Installationsvorgang fortzusetzen.



### <Für Windows XP>

- Falls die Meldung **[Hardwareinstallation]** während der Installation auf dem Bildschirm erscheint, klicken Sie auf **[Installation fortsetzen]**, um den Installationsvorgang fortzusetzen.

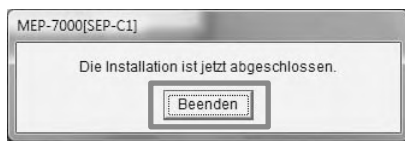


### <Für Windows 2000>

- Falls die Meldung **[Digitale Signatur nicht gefunden]** während der Installation auf dem Bildschirm erscheint, klicken Sie auf **[Ja]**, um den Installationsvorgang fortzusetzen.



- 5 Nach beendeter Installation erscheint die Meldung **[Die Installation ist jetzt abgeschlossen.]**. Klicken Sie auf die Schaltfläche **[Beenden]**, um den Vorgang abzuschließen.



### [3] Schließen Sie den MEP-7000 an den Computer an

Verbinden Sie zunächst die beiden Fernsteuerungsbuchsen an der Rückwand der Antriebseinheit und der Steuereinheit des MEP-7000 über das Spezial-Fernsteuerungskabel miteinander.

Verbinden Sie dann die PC-Buchse (USB-Buchse) an der Rückwand der Antriebseinheit des MEP-7000 über ein USB-Kabel mit einer USB-Buchse am Personalcomputer, und schalten Sie anschließend den Netzschalter an der Rückwand der Antriebseinheit des MEP-7000 ein.

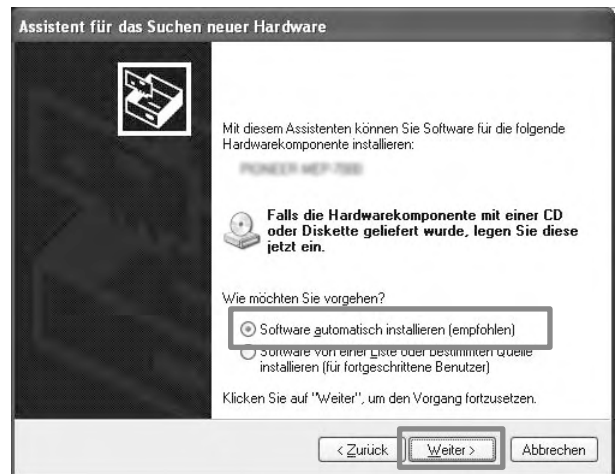
Wenn der MEP-7000 zum ersten Mal an einen Personalcomputer angeschlossen wird oder ein erneuter Anschluss an der USB-Buchse des Computers hergestellt wird, erscheint u.U. die Meldung **[Installieren von Gerätetreibersoftware]** auf dem Monitor des Computers. In einem solchen Fall warten Sie bitte einfach, bis die Meldung **[Die Geräte können jetzt verwendet werden.]** angezeigt wird.

### <Für Windows XP>

- Falls die Meldung **[Soll eine Verbindung mit Windows Update hergestellt werden, um nach Software zu suchen?]** während des Installationsvorgangs auf dem Bildschirm erscheint, markieren Sie das Optionsfeld **[Nein, diesmal nicht]**, und klicken Sie dann auf die Schaltfläche **[Weiter]**, um den Installationsvorgang fortzusetzen.



- Falls die Meldung **[Wie möchten Sie vorgehen?]** während der Installation auf dem Bildschirm erscheint, markieren Sie das Optionsfeld **[Software automatisch installieren (empfohlen)]**, und klicken Sie dann auf die Schaltfläche **[Weiter]**, um den Installationsvorgang fortzusetzen.



- Falls die Meldung **[Hardwareinstallation]** während der Installation auf dem Bildschirm erscheint, klicken Sie auf **[Installation fortsetzen]**, um den Installationsvorgang fortzusetzen.



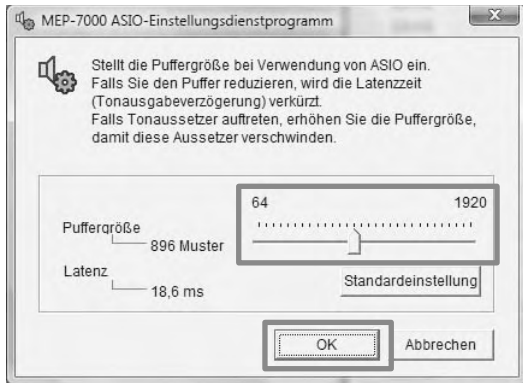
### <Für Windows 2000>

- Falls die Meldung **[Digitale Signatur nicht gefunden]** während der Installation auf dem Bildschirm erscheint, klicken Sie auf **[Ja]**, um den Installationsvorgang fortzusetzen.



#### [4] Einstellen der Puffergröße

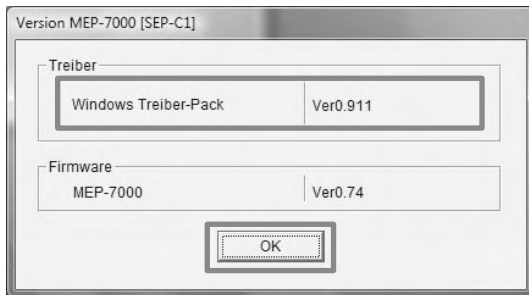
Der MEP-7000 ist mit den gleichen Funktionen wie ein Audiogerät ausgestattet, das ASIO-Spezifikationen (Audio Stream Input Output) entspricht. Um die Puffergröße des Gerätes einzustellen, klicken Sie auf die Schaltfläche **[START]** von Windows und dann auf **[Alle Programme anzeigen]** → **[Pioneer]** → **[MEP-7000 [SEP-C1]]** → **[MEP-7000 ASIO-Einstellungsdienstprogramm]**.



- \* Durch eine Erhöhung der Puffergröße werden zwar Tonaussetzer vermieden, doch ergibt sich dadurch eine Verlängerung der Latenzzeit, die zu Tonausgabeverzögerungen führen kann.
- \* Wenn momentan ein Programm (DJ-Software usw.) läuft, das den MEP-7000 als Zielaudiogerät verwendet, beenden Sie das betreffende Programm, und stellen Sie dann die Zwischenspeichergöße ein.

#### [5] Überprüfen der Treiberversion

Um die Version des installierten Treibers zu überprüfen, klicken Sie auf die Schaltfläche **[START]** von Windows und dann auf **[Alle Programme anzeigen]** → **[Pioneer]** → **[MEP-7000 [SEP-C1]]** → **[MEP-7000[SEP-C1] Versionsanzeige-Dienstprogramm]**.



- \* Dieser Bildschirm gestattet außerdem eine Überprüfung der Version der momentan installierten Firmware. Bitte beachten Sie jedoch, dass die Firmware-Version nur dann angezeigt wird, wenn der MEP-7000 an einen Computer angeschlossen ist und dieser einwandfrei mit dem MEP-7000 kommuniziert.
- \* Neueste Informationen zur Treibersoftware für den MEP-7000 finden Sie auf der folgenden Website:  
<http://www.prodjnet.com/support>

© 2008 PIONEER CORPORATION. Alle Rechte vorbehalten.

- Bei „Pioneer“ handelt es sich um eine eingetragene Marke von Pioneer Corporation.
- „Microsoft“ und „Windows“ handelt es sich um eingetragene Marken der Microsoft Corporation in den Vereinigten Staaten und anderen Ländern.  
Die offizielle Bezeichnung von Windows ist „Microsoft Windows Operating System“.
- Bei „ASIO“ handelt es sich um eine eingetragene Marke von Steinberg Media Technologies GmbH.
- Bei allen sonstigen in dieser Anleitung erwähnten Markennamen, Produktbezeichnungen und Firmennamen handelt es sich um Marken bzw. eingetragene Marken der betreffenden Unternehmen.