

Pioneer sound.vision.soul

APPARECCHIO PRINCIPALE PER LA
NAVIGAZIONE AV HDD

AVIC-HD3II

Guida rapida

La presente guida porta a conoscenza dell'utente le funzioni fondamentali del sistema di navigazione. Per ulteriori informazioni, consultare il manuale di funzionamento ed il manuale di hardware forniti con il prodotto.

Tasti dell'Hardware



① Tasto OPEN CLOSE

Premere per accedere allo slot di caricamento del disco. Premere e tenere premuto per impostare la funzione tilt del pannello LCD.

② Tasto V

Premere per passare alla modalità PICTURE ADJUSTMENT.

③ Tasto VOL (▼/▲)

È possibile regolare il volume della sorgente audio.

④ Tasto AV

Premere per passare alla schermata funzionamento dell'audio. Se si preme nuovamente il tasto AV, si cambia la sorgente audio.

⑤ Tasto MENU

Premere per visualizzare un menu di navigazione. Premere e tenere premuto per visualizzare il "Menu telefono" quando è collegata un'unità Bluetooth Pioneer (venduta separatamente)

⑥ Tasto MAP

Premere per visualizzare la schermata della mappa di navigazione o per cambiare modalità di visione.

⑦ Tasto TRK (◀/▶)

Premere quando è selezionata l'unità DVD integrata per passare ad un altro brano o capitolo. Premere e tenere premuto per andare avanti/indietro velocemente in un brano o capitolo.

⑧ Tasto P.LIST (▼/▲)

Commuta tra i canali predefiniti durante il funzionamento della radio.

⑨ Tasto TA/NEWS

Premere per attivare o disattivare la funzione dei notiziari sul traffico. Premere questo tasto senza rilasciarlo per attivare o disattivare la funzione NOTIZIE (NEWS).

Schermate alterne



Schermata AV

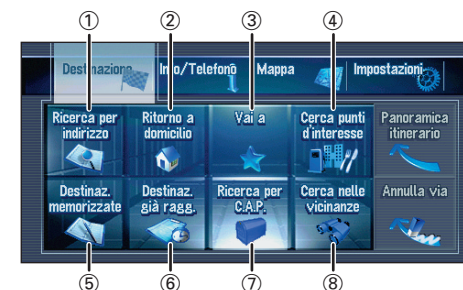


Mappa di Navigazione

Panoramica della funzione di ricerca

Questo sistema di navigazione dispone di diversi metodi di inserimento della destinazione.

Premere il tasto **MENU** per visualizzare il menu di navigazione.



- 1 Ricerca per indirizzo
- 2 Calcolare un percorso verso il proprio domicilio
- 3 Calcolare un percorso verso la destinazione preferita
- 4 Cercare i Pdl nel database
- 5 Selezionare una destinazione registrata dalla propria rubrica di indirizzi
- 6 Selezionare una destinazione per la quale è già stato trovato un itinerario
- 7 Cercare la destinazione per codice postale
- 8 Cercare Pdl nelle proprie vicinanze

Cercare la lista dei risultati per la ricerca di Pdl

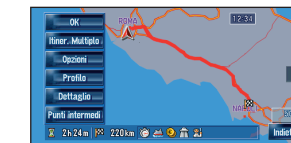


Classificare i Pdl in ordine di distanza.

I Pdl (Punti di Interesse) sono ristoranti, hotel, stazioni di servizio ed altre categorie presenti nel sistema di navigazione.

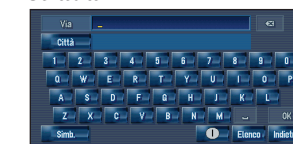
Ricerca delle destinazioni per indirizzo

1 Premere il tasto **MENU**, quindi toccare **Ricerca per indirizzo**.



2 Toccare **A**, quindi selezionare un paese.

3 Inserire il nome della strada.



4 Selezionare il nome della strada dall'elenco.

Una volta ristretta la propria destinazione, apparirà il numero civico inserito.

5 Inserire il numero civico e toccare **OK**.

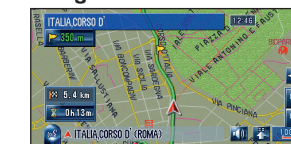


Viene visualizzata la schermata per la conferma dell'itinerario e del calcolo dell'itinerario realizzato.

Con **Itiner. Multiplo** è possibile ottenere un altro itinerario. In questo modo si può scegliere un itinerario preferito.

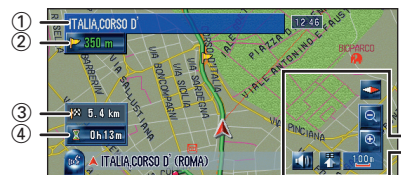
6 Toccare **OK** per selezionare il proprio itinerario; in questo modo inizia la navigazione.

7 Cominciare a guidare seguendo la guida alla navigazione.



Il sistema di navigazione offre una guida all'itinerario sia visuale che vocale.

Operazioni di base sulla schermata della mappa



Per azzerare la voce di navigazione
Toccare

Menu di Scelta Rapida
Toccare

Zoom avanti o zoom indietro
Toccare o

Scorrimento della mappa

Toccare il punto desiderato per far scorrere la schermata della mappa.

- ① Strada successiva
- ② Distanza dal punto di guida successivo
- ③ Distanza dal punto di guida
- ④ Tempo di arrivo stimato (predefinito)

Impostazione del volume della guida vocale e del telefono

Premere o toccare nel seguente ordine.

Tasto **MENU** → Scheda **Impostazioni** → **Volume**



“**Suoneria telefono**” e “**Voce telefono**” sono valide per la funzione telefono vivavoce.

Informazioni sul traffico sulla mappa

Le condizioni del traffico possono essere sovrapposte alla mappa quando vengono trasmesse le relative informazioni dal servizio radio FM attraverso il Radio Data System (RDS-TMC).



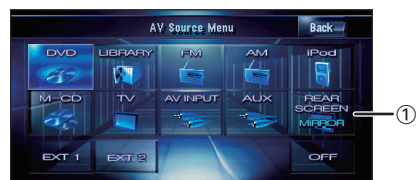
- ① **Tipo di traffico**
- Traffico fermo
 - Traffico lento e code
 - Strade chiuse/bloccate
 - Altro caso (per es. incidente)

Modifica della sorgente AV

1 Toccare l'icona della sorgente.



2 Toccare la sorgente AV desiderata.



- ① La sorgente AV per il display posteriore cambia nel seguente ordine:
“**MIRROR**” (Come quello anteriore) – “**DVD**” (Unità DVD) – “**AV**” (Entrata AV)

Funzionamento dell'Archivio Musicale

Prima di tutto, riprodurre il CD che si vuole registrare. Il CD sarà registrato automaticamente nell'unità hard disk integrata (impostazione predefinita). La registrazione viene realizzata quattro volte più velocemente della riproduzione del CD. Una volta completata la registrazione, sarà possibile riprodurre la musica dal proprio Archivio Musicale.



- ① Cercare i brani per album, artista, genere o elenco di lettura di brani preferiti.
- ② Toccare e tenere premuto il pulsante per memorizzare il brano nell'elenco di lettura “**My Mix**”.
- ③ Informazioni sul brano attuale
- ④ “**Group**” in riproduzione

Funzionamento dell'iPod® Apple

Quando al sistema di navigazione si collega l'iPod tramite l'adattatore d'interfaccia Pioneer (venduto separatamente), dallo schermo a sfioramento è possibile gestirlo con il connettore per la base di supporto (dock).



Toccare per visualizzare la categoria di ricerca.

Telefono vivavoce

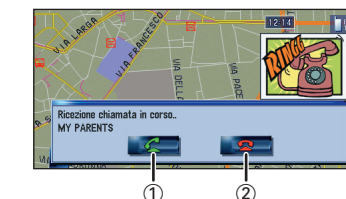
Se si utilizza un telefono cellulare dotato di tecnologia wireless Bluetooth® e l'unità Bluetooth (venduta separatamente) è possibile utilizzare la funzione di telefono vivavoce.

Registrazione del telefono

- 1 Attivare la funzione Bluetooth del telefono cellulare.
- 2 Premere e tenere premuto il tasto **MENU** per visualizzare il “Menu telefono”.
- 3 Toccare i tasti nel seguente ordine.
Impostazioni telefono → **Registrazione** → **Navi**
- 4 Toccare il nome del dispositivo relativo al telefono.
- 5 Inserire la password (predefinita: “1111”) nel telefono cellulare.

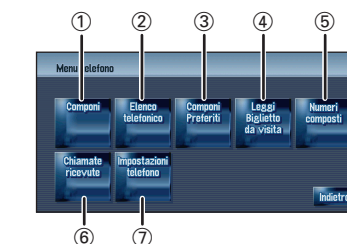
Una volta completato il collegamento, viene visualizzato sullo schermo “Registrazione effettuata.”

Ricezione delle telefonate in ingresso...



Realizzare una telefonata

Premere e tenere premuto il tasto **MENU** per visualizzare il “Menu telefono”.



- ① Comporre il numero direttamente.
- ②, ③, ⑤, ⑥ Selezionare un contatto dall'elenco.
- ④ Trasferire le voci della rubrica dal proprio telefono.
- ⑦ Per modificare le preferenze del telefono.

- ① Accettare la chiamata
- ② Rifiutare la chiamata