

Hinweise zur Erweiterung des Funktionsumfangs am BDP-LX91

Neben den in der Bedienungsanleitung beschriebenen Funktionen wurde eine Reihe weitere Funktionen zum BDP-LX91 hinzugefügt. Diese neuen Funktionen werden hier beschrieben. Beachten Sie auch die mitgelieferte Bedienungsanleitung.

Die zusätzlichen Funktionen sind wie folgt:

- DTS-HD-Audioausgabe
- Übergangsfrequenz
- BD-LIVE

DTS-HD-Audioausgabe

Ausgabe von DTS Digital Surround und DTS-HD (DTS-HD High Resolution Audio und DTS-HD Master Audio) Signalen, aufgenommen auf BD-ROMs, wurde geändert.

- Bevor die Funktion hinzugefügt wurde, wurden in den DTS-HD-Signalen enthaltene DTS Digital Surround-Signale zur Ausgabe in Linear PCM oder analoge Audiosignale umgewandelt. Mit der Hinzufügung der Funktion werden die DTS-HD-Signale in Linear PCM- oder analoge Audiosignale umgewandelt.
- Bei Verwendung mit einem 7.1-Kanal-Lautsprechersystem werden maximal 7.1 Kanäle von DTS Digital Surround-Signalen ausgegeben.

Für Einzelheiten siehe Tabelle unten.

Änderungen werden in „**fetter**“ Schrift dargestellt.

| Audioformat | AUDIO OUT (7.1 ch)-Buchsen | | DIGITAL OUT-Buchsen | | HDMI OUT (MAIN)-Buchse | |
|------------------------------|------------------------------|------------------------|--|--|------------------------------------|---|
| | 2-Kanal ¹ | Mehrkanal ¹ | In Linear PCM Audio umgewandelt ² | Nicht in Linear PCM-Audio umgewandelt ³ | PCM ⁴ | Auto ⁴ |
| BD-ROM DTS Digital Surround | | | | | 7.1-Kanal-Audio | DTS Digital Surround ^{6,8} |
| DTS-HD High Resolution Audio | In 2-Kanal-Audio umgewandelt | 7.1-Kanal-Audio | In 2-Kanal-Audio umgewandelt | DTS Digital Surround ⁵ | 7.1-Kanal-Audio⁷ | DTS-HD High Resolution Audio ^{6,7,8} |
| DTS-HD Master Audio | | | | | | DTS-HD Master Audio ^{6,8,9} |

1. Wenn **Audio Output Mode** auf **2 Channel** oder **Multi-channel** gestellt ist.

2. Wenn **DTS Out** auf **DTS → PCM** gestellt ist.

3. Wenn **DTS Out** auf **DTS 1/DTS 2** gestellt ist.

4. Wenn **HDMI Audio Out** auf **PCM** oder **Auto** gestellt ist.

5. Wenn **DTS Out** auf **DTS 2** gestellt ist, werden die Sekundär-Audio- und interaktiven Audiosignale bei der Ausgabe von DTS Digital Surround-Signalen als Bitstream nicht gemischt.

6. Die Sekundär-Audio- und interaktiven Audiosignale werden nicht gemischt, wenn DTS-HD Master Audio, DTS-HD High Resolution Audio oder DTS Digital Surround-Signale als Bitstream ausgegeben werden.

7. Wenn die Videoausgabeauflösung auf 576i/480i oder 576p/480p eingestellt ist (480i oder 480p für USA- und Kanada-Modelle), werden die Signale je nach der Einstellung von **HDMI High Speed Transmission** und/oder dem(n) angeschlossenen HDMI-Gerät(en) möglicherweise als Linear PCM (2 Kanäle) ausgegeben.

8. Wenn das angeschlossene HDMI-Gerät nicht mit DTS-HD Master Audio oder DTS-HD High Resolution Audio kompatibel ist, werden die Signale als Linear PCM (7.1 Kanäle) oder DTS Digital Surround-Bitstream ausgegeben.

Wenn das angeschlossene HDMI-Gerät nicht mit dem DTS Digital Surround Bitstream kompatibel ist, werden die Signale als Linear PCM (2 Kanäle) ausgegeben.

9. Wenn die Videoausgabeauflösung auf 576i/480i oder 576p/480p eingestellt ist (480i oder 480p für USA- und Kanada-Modelle), werden die Signale je nach der Einstellung von **HDMI High Speed Transmission** und/oder dem(n) angeschlossenen HDMI-Gerät(en) möglicherweise als Linear PCM 2-Kanal oder DTS Digital Surround Bitstream-Signale ausgegeben.



Achtung

- Die Ausgabe von allen anderen Buchsen als den für **Audio** gewählten klingt nicht so, wie vom Inhalte-Anbieter beabsichtigt.

Hergestellt unter Lizenz unter den U.S. Patent Nrn.: 5,451,942; 5,956,674; 5,974,380; 5,978,762; 6,226,616; 6,487,535; 7,392,195; 7,272,567; 7,333,929; 7,212,872 u. andere U.S. und weltweite Patente sind angemeldet. DTS ist eine eingetragene Marke und die DTS-Logos, -Symbol, DTS-HD und DTS-HD Master Audio | Essential sind Marken von DTS, Inc. © 1996-2008 DTS, Inc. Alle Rechte vorbehalten.

Übergangsfrequenz

Die Übergangsfrequenz kann in den „Lautsprechereinstellungen“ eingestellt werden. Die Übergangsfrequenzeinstellung ist die Frequenz (Hz), unter der die Tiefenanteile der Kanäle, deren Lautsprechergröße auf **Small** gestellt ist, zu den Subwoofer- oder linken und rechten Kanälen zur Ausgabe verteilt wird, ebenso wie die Frequenz (Hz), unter der LFE-Signale (der normal zum Subwoofer ausgegebene Kanal) ausgegeben werden.

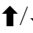
Ändern der Übergangsfrequenz

- Wenn keine Lautsprecher vorhanden sind, deren Größe auf **Small** gestellt ist, wählen Sie **Bypass** als Übergangsfrequenz.
- Wenn Lautsprecher vorhanden sind, deren Größe auf **Small** gestellt ist, wählen Sie die Übergangsfrequenz (**Bypass** kann nicht gewählt werden).
- Siehe auch „Ändern der Lautsprechereinstellung“ im Abschnitt „Erweiterte Einstellungen“ der Bedienungsanleitung.



1 Rufen Sie bei gestoppter Wiedergabe den Home Menü-Bildschirm auf.

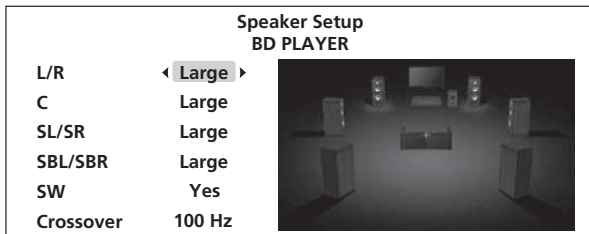
Drücken Sie  HOME MENU.

2 Wählen Sie Initial Setup → Speakers → Speaker Setup → Next Screen, und nehmen Sie eine Einstellung vor.

Wählen Sie den gewünschten Eintrag mit  aus, und drücken Sie anschließend **ENTER**.

3 Wählen Sie crossover, und ändern Sie die Einstellung.

Verwenden Sie  zum Auswählen, und ändern Sie danach die Einstellung mit .



- **Crossover:** Bypass/50 Hz/80 Hz/100 Hz/150 Hz



Hinweis

- Wenn ein Subwoofer mit einer Filter-Bypass-Funktion angeschlossen ist und kein Lautsprecher vorhanden ist, dessen Lautsprechergröße auf **Small** gestellt ist, wird der hochpräzise Digitalfilter des Players verwendet, wenn der Subwoofer-Filter umgangen werden soll. Stellen Sie in diesem Fall die Übergangsfrequenz auf eine andere Einstellung als **Bypass**.
- Standardmäßig ist die Übergangsfrequenz auf **100 Hz** gestellt.
- Bevor die Funktion hinzugefügt wurde, war die Übergangsfrequenz auf **100 Hz** gestellt, wenn Lautsprecher vorhanden waren, deren Größe auf **Small** gestellt war. Andernfalls war die Einstellung **Bypass**.

BD-LIVE

Dieser Player unterstützt BD-ROM Profile 2. Darum unterstützt er die Funktionen BONUSVIEW und BD-LIVE. BD-LIVE-Funktionen wie Download von Spielfilm-Trailern oder zusätzlichen Audio- und Untertitelsprachen und Spielen von Online-Spielen sind über das Internet möglich. Die mit der BD-LIVE-Funktion heruntergeladenen Daten (Trailers usw.) werden im internen Speicher (4 GB) abgelegt. Siehe Anweisungen der Disc für Einzelheiten über BD-LIVE-Funktionen.



„BD-LIVE“ Logo ist eine Marke der Blu-ray Disc Association.

- Zur Verwendung der BD-LIVE-Funktionen schließen Sie den Player an einen Ethernet-Hub an (oder einen Router mit Hub-Funktionalität), der mit dem Internet verbunden ist.
- Für Anweisungen zum Anschließen an das Netzwerk siehe „Netzwerkverbindung“.

Löschen von Daten, die zu BDs und Anwendungsdaten hinzugefügt werden

Zusätzliche BD-Daten (mit der BD-LIVE-Funktion heruntergeladene Daten, und mit der BONUSVIEW-Funktion verwendete Daten) können nicht heruntergeladen werden, wenn der interne Speicher des Geräts voll ist.

Wenn eine Meldung erscheint, die anzeigt, dass nicht genug freier Platz im internen Speicher angezeigt wird, löschen Sie die hinzugefügten Daten durch Ausführen von **Data Management** unter **Initial Setup**.

Die Anwendungsdaten der BD-ROM (Spiele-Highscores, Lesezeichen usw.) können ebenfalls gelöscht werden.



Achtung

- Das Löschen der BDMV-Daten dauert einige Zeit.
- Ziehen Sie nicht das Netzkabel während der Datenlöschung ab.

1 Rufen Sie bei gestoppter Wiedergabe den Home Menü-Bildschirm auf.

Drücken Sie  HOME MENU.

Dieser Vorgang arbeitet nicht, wenn eine Disc eingelegt ist.

2 Wählen Sie Initial Setup → Data Management → erase menus.

Wählen Sie den gewünschten Eintrag mit  aus, und drücken Sie anschließend **ENTER**.

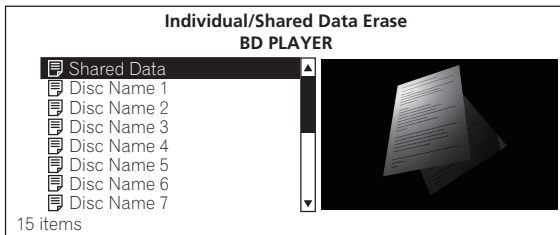
Wenn **Data Management** nicht angezeigt wird, löschen Sie die hinzugefügten Daten mit **BDMV Data Erase** unter **Options**. Durch **BDMV Data Erase** werden die über die Funktion BD-LIVE heruntergeladenen Daten, die mit der Funktion BONUSVIEW verwendeten Daten und die Anwendungsdaten der BD-ROM (Spiele-Highscores, Lesezeichen usw.) komplett gelöscht. * 1

Es gibt drei Löschnenüs, wie nachstehend beschrieben.

- **Individual/Shared Data Erase**

Verwenden Sie dieses Verfahren zum Wählen und Löschen von Daten, die mit der BD-LIVE-Funktion heruntergeladen wurden und Daten, die mit der BONUSVIEW-Funktion verwendet werden.

Wählen Sie die Option **Next Screen** aus, und drücken Sie anschließend **ENTER**. Der Listen-Bildschirm erscheint.



Wenn ein Disc-Name gewählt ist, werden die Daten, die mit der BD-LIVE-Funktion heruntergeladen wurden und Daten, die mit der BONUSVIEW-Funktion verwendet werden, gelöscht.

Wenn **Shared Data** gewählt ist, werden alle Daten, die mit der BD-LIVE-Funktion heruntergeladen wurden und nicht zu Discs gehören, gelöscht.

Verwenden Sie **↑/↓** zum Wählen der zu löschenden Daten und drücken Sie dann **ENTER**.

- **Application Data Erase**

Verwenden Sie dieses Verfahren zum Löschen von BD-ROM-Anwendungsdaten (High Scores von Spielen, Lesezeichen-Daten usw.).

Wählen Sie die Option **Start** aus, und drücken Sie anschließend **ENTER**.

- **Storage Format**

Verwenden Sie dieses Verfahren zum Formatieren des Speichermediums, in dem die Daten, die mit der BD-LIVE-Funktion heruntergeladen wurden und Daten, die mit der BONUSVIEW-Funktion verwendet werden, gespeichert werden.

3 Wählen Sie die Option **Yes** aus, und drücken Sie anschließend **ENTER**.

Wählen Sie den gewünschten Eintrag mit **←/→** aus, und drücken Sie anschließend **ENTER**.

* 1

Wenn Sie Daten individuell mit **Data Management** löschen möchten, aktualisieren Sie die Software auf die neueste Version.

Dadurch wird die Funktion zum Löschen von Daten mit **BDMV Data Erase** entfernt.

Auch werden die vor der Aktualisierung gespeicherten Daten nach **Shared Data** unter **Individual/Shared Data Erase** verschoben.

Es gibt die beiden im Folgenden beschriebenen Möglichkeiten zur Aktualisierung der Software.

- Verbinden dieses Players mit dem Internet
Einzelheiten siehe Bedienungsanleitung.
- Erstellen einer Aktualisierungsdisk
Einzelheiten siehe Pioneer-Website.

Störungssuche

■ **BD-LIVE-Funktion (Verbindung zum Internet) kann nicht verwendet werden.**

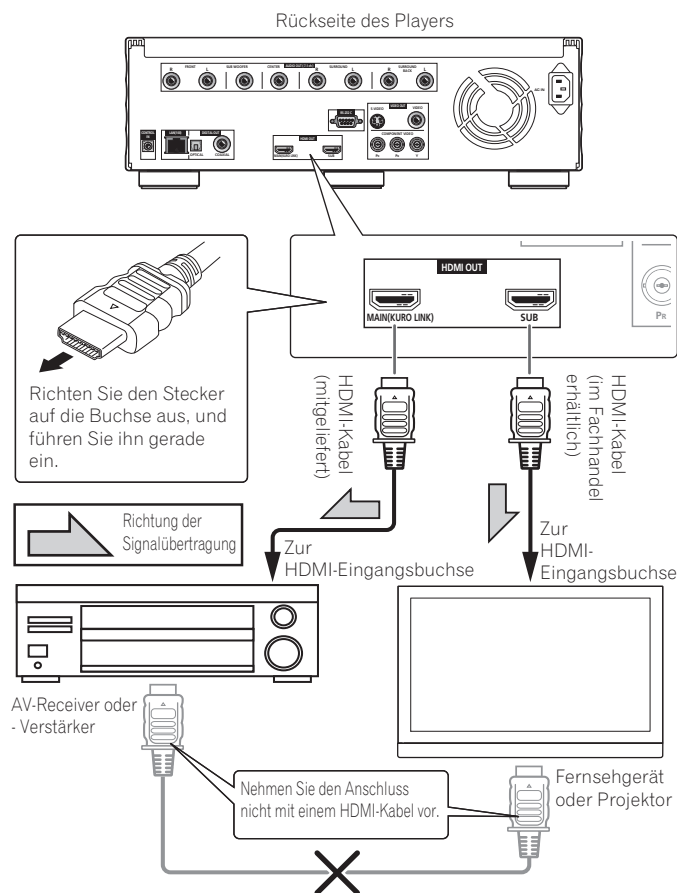
- ▶ Prüfen Sie auf gleiche Weise, wie unter „*Software-Aktualisierung*“ im Abschnitt „*Störungssuche*“ der Bedienungsanleitung beschrieben ist.
- ▶ Führen Sie das unter „*Löschen von Daten, die zu BDs und Anwendungsdaten hinzugefügt werden*“ oben beschriebene Verfahren aus.

■ **„OK to grant network access to BD applications?“ erscheint, wenn eine mit BD-LIVE kompatible Disc gelesen wird.**

- ▶ Dies erscheint bei Discs, die ein Sicherheitsrisiko in Bezug auf die Internetverbindung darstellen. Wählen Sie normalerweise **No**, wenn dies angezeigt wird. Um den Zugriff zum Internet zuzulassen, wählen Sie **Yes**.
- ▶ Dies kann auch angezeigt werden, wenn die Disc nicht die BD-Live-Funktion unterstützt.

Sonstiges (häufig gestellte Fragen)

Über das Anschlussdiagramm bei „Erzielen besserer Klangqualität“ unter „Anschluss“ - „Anschließen eines AV-Receiver oder Verstärkers“ in der Bedienungsanleitung.



Q Schließen Sie die mit „Nehmen Sie den Anschluss nicht mit einem HDMI-Kabel vor.“ markierte Sektion an.

A Achten Sie beim Vornehmen des Anschlusses auf Folgendes:

① Der Anschluss kann die Klangqualität beeinträchtigen.

② Schalten Sie die KURO LINK-Funktion aus.

- Die KURO LINK-Funktion kann den Fernsehgerät-Eingang auf **HDMI MAIN** umschalten.

- Wenn die KURO LINK-Funktion nicht vom Fernsehgerät aus ausgeschaltet werden kann, schalten Sie die KURO LINK-Funktion des Players aus. Wenn das nicht geschieht, wird auch die PQLS-Funktion ausgeschaltet.

③ Je nach den angeschlossenen Geräten können Fehlfunktionen auftreten. Trennen Sie in diesem Fall die Verbindung.