

Уведомление по внесению Дополнительных Функций к модели BDP-LX91

В дополнение к функциям, описанным в инструкциях по эксплуатации, существуют ряд других функций, добавленных к модели BDP-LX91. Данные новые функции описаны в данном уведомлении. Также смотрите поставляемые инструкции по эксплуатации.

Дополнительными функциями являются:

- Аудиовыход DTS-HD
- Частота кроссовера
- BD-LIVE

Аудиовыход DTS-HD

Был изменен вывод сигналов DTS Digital Surround и DTS-HD (DTS-HD High Resolution Audio и DTS-HD Master Audio), записанных на BD-ROM дисках.

- До того, как функция была добавлена, сигналы DTS Digital Surround, содержащиеся в сигналах DTS-HD, преобразовывались в линейные сигналы PCM или аналоговые аудиосигналы для выхода. Добавление функции привело к преобразованию сигналов DTS-HD в линейные сигналы PCM или аналоговые аудиосигналы для выхода.
- При использовании с 7.1-канальной акустической системой можно выводить максимум 7.1-каналов от сигналов DTS Digital Surround.

Подробнее, смотрите таблицу ниже.

Изменения отмечены “жирным”.

Аудиоформат	Терминалы AUDIO OUT (7.1 ch)		миналы DIGITAL OUT		Терминал HDMI OUT (MAIN)	
	2-кан. ¹	Многокан. ¹	реобраз. на лин. аудиосиг. PCM ²	Не преобраз. на лин. аудиосиг. PCM ³	PCM ⁴	Auto ⁴
BD-ROM	DTS Digital Surround				7.1-кан. аудиосиг.	DTS Digital Surround ^{6,8}
	DTS-HD High Resolution Audio	Преобраз. на 2-кан. аудиосиг.	7.1-кан. аудиосиг.	Преобраз. на 2-кан. аудиосиг.	DTS Digital Surround ⁵	DTS-HD High Resolution Audio ^{6,7,8}
	DTS-HD Master Audio				7.1-кан. аудиосиг. ⁷	DTS-HD Master Audio ^{6,8,9}

1. Когда **Audio Output Mode** установлен на **2 Channel** или **Multi-channel**.

2. При установке **DTS Out** на **DTS → PCM**.

3. При установке **DTS Out** на **DTS 1/DTS 2**.

4. Когда **HDMI Audio Out** установлен на **PCM** или **Auto**.

5. При установке **DTS Out** на **DTS 2**, вторичные аудио и интерактивные аудиосигналы не микшируются при выводе сигналов DTS Digital Surround в виде битового потока.

6. Вторичные аудио и интерактивные аудиосигналы не микшируются при выводе сигналов DTS-HD Master Audio, DTS-HD High Resolution Audio или DTS Digital Surround в виде битового потока.

7. При установке разрешения выходного видеосигнала на 576i/480i или 576p/480p (480i или 480p для моделей для США и Канады), сигналы могут выводиться в виде линейных сигналов PCM (2-канальные), в зависимости от настройки **HDMI High Speed Transmission** и / или подключенного(ых) устройств(а) HDMI.

8. Если подключенное устройство HDMI несовместимо с сигналами DTS-HD Master Audio или DTS-HD High Resolution Audio, сигналы выводятся в виде линейных сигналов PCM (7.1-канальные) или битового потока DTS Digital Surround.

Если подключенное устройство HDMI несовместимо с битовым потоком DTS Digital Surround, сигналы выводятся в виде линейных сигналов PCM (2-канальные).

9. При установке разрешения выходного видеосигнала на 576i/480i или 576p/480p (480i или 480p для моделей для США и Канады), сигналы могут выводиться в виде линейных 2-канальных сигналов PCM или битового потока DTS Digital Surround, в зависимости от настройки **HDMI High Speed Transmission** и / или подключенного(ых) устройств(а) HDMI.



Предостережение

- Звучание, выводимое от всех терминалов, кроме терминалов, выбранных для **Audio**, не звучит так, как было задумано поставщиком материала.

Произведено по лицензии согласно патенту США № 5,451,942; 5,956,674; 5,974,380; 5,978,762; 6,226,616; 6,487,535; 7,392,195; 7,272,567; 7,333,929; 7,212,872 и другим патентам США и всемирным патентам, действительным и находящимся на рассмотрении. DTS является зарегистрированной торговой маркой, а логотипы DTS, Symbol, DTS-HD и DTS-HD Master Audio | Essential – торговыми марками DTS, Inc. © 1996-2008 DTS, Inc. Все права защищены.

Частота кроссовера

Частота кроссовера может настраиваться в “настройках громкоговорителей”.

Настройка частоты кроссовера – это частота (Гц), ниже которой компонент баса каналов, громкоговорители которых установлены на **Small**, распределяется на сабвуфер или левый и правый каналы для выхода, также это частота (Гц), ниже которой выводятся сигналы LFE (канал обычно выводится на сабвуфер).


Переключение частоты кроссовера

- При отсутствии громкоговорителей, размер которых установлен на **Small**, выберите **Bypass** для частоты кроссовера.
- При наличии громкоговорителей, размер которых установлен на **Small**, выберите частоту кроссовера (**Bypass** не может выбираться).
- Также смотрите “Переключение настройки громкоговорителей” в разделе “Дополнительные настройки” в инструкциях по эксплуатации.


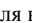
1 При остановленном воспроизведении, отобразите экран Home Menu.

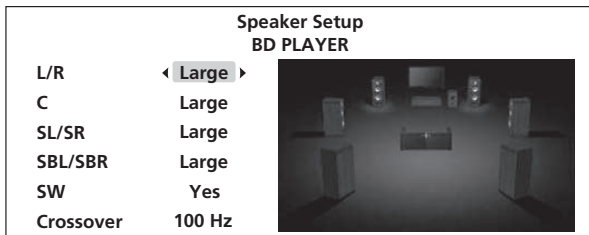
Нажмите  HOME MENU.

2 Выберите и настройте Initial Setup → Speakers → Speaker Setup → Next Screen.

Используйте  для выбора, затем нажмите ENTER.

3 Выберите crossover и измените настройки.

Используйте  для выбора, затем используйте  для переключения настройки.



- **Crossover:** Bypass/50 Hz/80 Hz/100 Hz/150 Hz



Примечание

- При подключении сабвуфера с функцией обхода фильтра и при отсутствии громкоговорителей, размер которых установлен на **Small**, если установлен режим обхода фильтра сабвуфера, используется высокоточный цифровой фильтр проигрывателя. В таком случае, установите частоту кроссовера на настройку, кроме **Bypass**.
- Частота кроссовера по умолчанию установлена на **100 Hz**.
- До того, как функция была добавлена, частота кроссовера устанавливалась на **100 Hz** при наличии громкоговорителей, размер которых был установлен на **Small**. В ином случае, она устанавливалась на **Bypass**.

BD-LIVE

Данный проигрыватель поддерживает BD-ROM профиль2. Поэтому, он поддерживает одновременно функции BONUSVIEW и BD-LIVE. С помощью Интернета можно использовать такие функции BD-LIVE как загрузка кинотрейлеров или дополнительные языки звучания и субтитров и участие в онлайн играх. Дополнительные данные, загруженные с помощью функции BD-LIVE (трейлеры, др.), сохраняются во внутренней памяти (4 Гб). Подробнее о функциях BD-LIVE смотрите инструкции к диску.



Логотип “BD-LIVE” является торговой маркой Blu-ray Disc Association.

- Для использования функций BD-LIVE, подключите проигрыватель к концентратору Ethernet (или к маршрутизатору с функцией концентратора), подключенному к Интернету.
- Подробнее о подключении к сети, смотрите “Сетевое подключение”.

Удаление данных, добавленных к BD дискам, и прикладных данных

Если внутренняя память аппарата заполнена, невозможно будет загрузить дополнительные данные BD (данные, загружаемые с помощью функции BD-LIVE, и данные, используемые с функцией BONUSVIEW).

При отображении сообщения о недостатке свободного пространства во внутренней памяти, удалите добавленные данные, запустив функцию **Data Management** в **Initial Setup**.

Также можно удалить данные приложений BD-ROM дисков (рекордные очки игр, данные закладок, др.).



Предостережение


- На удаление данных BDMV уходит некоторое время.
- Не отсоединяйте силовую кабель во время удаления данных.

1 При остановленном воспроизведении, отобразите экран Home Menu.

Нажмите  HOME MENU.

Данная операция недоступна при загруженном диске.

2 Выберите и настройте Initial Setup → Data Management → erase menus.

Используйте  для выбора, затем нажмите ENTER.

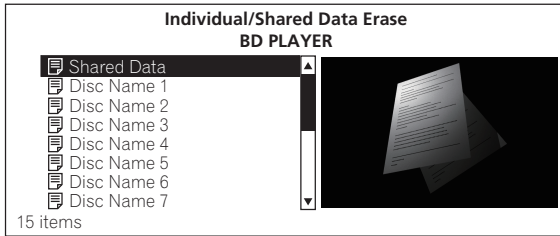
Если **Data Management** не отображается, с помощью **BDMV Data Erase** в **Options** удалите добавленные данные. При использовании **BDMV Data Erase** удаляются данные, загруженные с помощью функции BD-LIVE, данные, используемые с функцией BONUSVIEW, а также данные приложений BD-ROM дисков (рекордные очки игр, данные закладок, др.).* 1

Существуют три типа меню удаления как описано ниже.

- **Individual/Shared Data Erase**

Данная процедура используется для выбора и удаления данных, загруженных с помощью функции BD-LIVE, и данных, используемых с функцией BONUSVIEW.

Выберите **Next Screen**, затем нажмите **ENTER**. Отображается экран списка.



При выборе имени диска удаляются данные, загруженные с помощью функции BD-LIVE, и данные, используемые с функцией BONUSVIEW.

При выборе **Shared Data** удаляются все данные, загруженные с помощью функции BD-LIVE и не относящиеся к дискам.

С помощью **↑/↓** выберите данные для удаления, затем нажмите **ENTER**.

- **Application Data Erase**

Данная процедура используется для удаления прикладных данных BD-ROM (рекордные очки игр, данные закладок, др.).

Выберите **Start**, затем нажмите **ENTER**.

- **Storage Format**

Данная процедура используется для форматирования запоминающего устройства, на которых хранятся данные, загруженные с помощью функции BD-LIVE, и данные, используемые с функцией BONUSVIEW.

3 Выберите **Yes**, затем нажмите **ENTER**.

Используйте **←/→** для выбора, затем нажмите **ENTER**.

* 1

Для удаления отдельных данных с помощью **Data Management**, обновите программное обеспечение до самой последней версии.

По завершению, удаление данных с помощью **BDMV Data Erase** устраняется.

Также, данные, сохраненные до обновления, после обновления перемещаются в **Shared Data** в **Individual/Shared Data Erase**.

Существует два метода обновления программного обеспечения как описано ниже.

- Подключив данный проигрыватель к Интернету
Подробнее, смотрите инструкции по эксплуатации.
- Создав диск обновления
Подробнее, смотрите вебсайт Pioneer.

Возможные неисправности и способы их устранения

■ Невозможно использовать функцию BD-LIVE (подключение к Интернету).

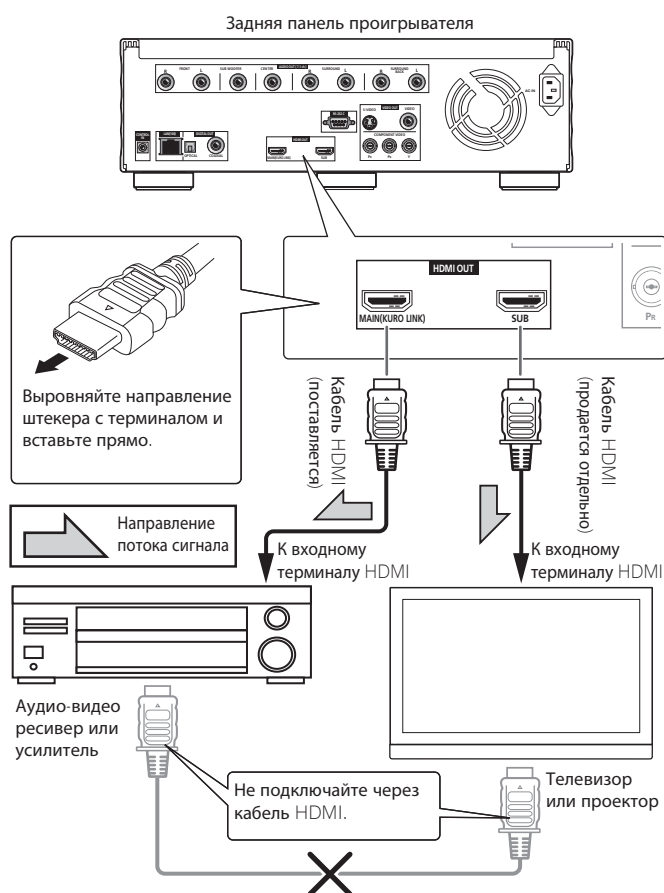
- ▶ Попробуйте тот-же метод, как описано в “*Обновление программного обеспечения*” в разделе “*Возможные неисправности и способы их устранения*” в инструкциях по эксплуатации.
- ▶ Выполните процедуру в “*Удаление данных, добавленных к BD дискам, и прикладных данных*” выше.

■ Отображается “OK to grant network access to BD applications?” при считывании совместимого с BD-LIVE диска.

- ▶ Данное сообщение отображается для дисков, представляющих риск для системы безопасности в связи с подключением к Интернету. При отображении данного сообщения обычно выбирайте **No**. Для подключения к Интернету выберите **Yes**.
 - ▶ Данное сообщение может отображаться даже для диска, не поддерживающего функцию BD-Live.
-

Другое (часто задаваемые вопросы)

О диаграмме подключений в “Улучшение качества звучания” раздела “Подключение” подраздела “Подключение аудио-видео ресивера или усилителя” в инструкциях по эксплуатации.



Q Подключите раздел, обозначенный как “Не подключайте через кабель HDMI”.

A При подключении, уделяйте внимание следующим пунктам:

- ① Подключение может повлиять на качество звучания.
- ② Отключите функцию KURO LINK на телевизоре.
 - Функция KURO LINK может переключить вход телевизора на **HDMI MAIN**.
 - Если невозможно отключить функцию KURO LINK на телевизоре, отключите функцию KURO LINK на проигрывателе. Помните, что при этом также отключится функция PQLS.
- ③ В зависимости от подключенных устройств могут происходить сбои. В таком случае отключите устройство.