

Pioneer *sound.vision.soul*

UNITÀ DI CONTROLLO PER SOFTWARE D'INTRATTENIMENTO

SEP-C1

Guida all'installazione del driver (Per Windows®)

Se UNITA DI CONTROLLO PER SOFTWARE D'INTRATTAMENTO SEP-C1 deve venire collegato ad un computer che utilizza il sistema operativo Microsoft Windows, installare prima il driver dell'SEP-C1.

Prima di installare il driver e collegare questo lettore al computer, non mancare di leggere le informazioni stampate in "NORME DI INSTALLAZIONE" e "COLLEGAMENTI" in dotazione al SEP-C1.

Contratto di licenza d'uso del software

Il presente Contratto di licenza d'uso del software (d'ora in avanti semplicemente chiamato "Contratto") è stipulato tra l'utente finale (sia esso la persona fisica che installa il software o qualsiasi singola persona giuridica in nome della quale la persona fisica agisce) e PIONEER CORPORATION (d'ora in avanti semplicemente chiamata "Pioneer").

QUALSIASI AZIONE INTRAPRESA PER INSTALLARE O AVVIARE IL PROGRAMMA COMPORTA L'ACCETTAZIONE DEI TERMINI DEL CONTRATTO. L'AUTORIZZAZIONE DI SCARICARE E/O USARE IL PROGRAMMA È ESPRESSAMENTE CONDIZIONATA DALL'ACCETTAZIONE DA PARTE DELL'UTENTE DEI TERMINI DI SEGUITO RIPORTATI. PER RENDERE VALIDO E APPLICABILE IL CONTRATTO NON È NECESSARIA ALCUNA APPROVAZIONE FORNITA PER ISCRITTO O IN FORMA ELETTRONICA. QUALORA L'UTENTE NON ACCETTI TUTTI E CIASCUNO DEI TERMINI DEL CONTRATTO NON POTRÀ USARE IL PROGRAMMA, NON LO DOVRÀ INSTALLARE O SARÀ TENUTO A DISINSTALLARLO SECONDO QUANTO PERTINENTE.

1 DEFINIZIONI

- 1.1 Per "Documentazione" s'intendono i documenti scritti, le caratteristiche tecniche e il contenuto della guida resi pubblicamente disponibili da Pioneer per fornire assistenza durante l'installazione e l'uso del Programma.
- 1.2 Per "Programma" s'intende tutto o parte del software concesso in licenza da Pioneer all'utente in virtù del Contratto.

2 LICENZA DEL PROGRAMMA

- 2.1 Limitazione di licenza. In dipendenza dalle restrizioni del Contratto, Pioneer concede all'utente la licenza limitata, non esclusiva e non trasferibile (priva di qualsiasi diritto di concessione in sublicenza a terzi) di:
 - (a) Installare una singola copia del Programma nel disco fisso del proprio computer e di usare il Programma stesso esclusivamente per uso personale e in ottemperanza al Contratto e alla Documentazione fornita (d'ora in avanti semplicemente chiamato "uso autorizzato");
 - (b) Usare la Documentazione fornita a supporto dell'uso autorizzato da parte dell'utente; e
 - (c) Eseguire una copia del Programma esclusivamente a titolo di riserva e a condizione che essa rechi tutti i titoli, i marchi e gli avvisi relativi ai diritti d'autore e alla restrizione dei diritti.
- 2.2 Restrizioni. All'utente non è concesso copiare od usare il Programma o la Documentazione salvo nei casi esplicitamente previsti dal Contratto. All'utente non è concesso trasferire, cedere in sublicenza, cedere a pagamento o in prestito il Programma, né usarlo per l'addestramento di terze parti, partecipazione commerciale o fornitura di servizi. All'utente stesso o ad altri per proprio conto non è concesso modificare, decodificare, disassemblare o decompilare il Programma, salvo quanto esplicitamente consentito dalla legge applicabile e in ogni caso solo dopo che egli abbia notificato Pioneer per iscritto le attività cui intende dar luogo. All'utente non è concesso usare il programma su più computer senza avere prima ottenuto l'autorizzazione scritta di Pioneer.

- 2.3 Proprietà. Pioneer o i propri concessionari di licenza mantengono tutti i diritti, titoli e interessi in tutti e verso tutti i diritti brevettuali, di copyright, di marchio, di segreto industriale ed altri diritti ancora relativi alla proprietà intellettuale nel Programma e nella Documentazione, nonché in ogni derivato di questi. L'utente non acquisisce alcun altro diritto, sia esso esplicito o implicito, oltre quelli previsti dal Contratto.
- 2.4 Negazione di assistenza. Pioneer non è soggetta ad alcun obbligo di fornire supporto, manutenzione, aggiornamenti, modifiche o nuove versioni del Programma o della Documentazione in virtù del Contratto.

3 NEGAZIONE DI GARANZIA

IL PROGRAMMA E LA DOCUMENTAZIONE SONO FORNITI "NELLO STATO IN CUI SI TROVANO" SENZA ALCUNA DICHIARAZIONE O GARANZIA, E L'UTENTE ACCETTA DI USARLI A SOLO PROPRIO RISCHIO. PER QUANTO E NELLA TOTALE MISURA CONSENTITA DALLA LEGGE, PIONEER ESPLICITAMENTE NEGA QUALSIVOGLIA TIPO DI GARANZIA SUL PROGRAMMA E LA DOCUMENTAZIONE, SIA ESSA ESPlicita, IMPLICITa, STATUTARIA O DERIVANTE DALL'ESECUZIONE, LA TRANSAZIONE O L'USO COMMERCIALE, COMPRESA OGNI GARANZIA SULLA COMMERCIALIZZABILITÀ, IDONEITÀ AD IMPIEGHI PARTICOLARI, REQUISITI QUALITATIVI, PRECISIONE, TITOLO O NON VIOLAZIONE.

4 DANNI E PROVVEDIMENTI CONTRO LE VIOLAZIONI

L'utente concorda che qualsiasi violazione delle restrizioni specificate nel Contratto arrecherebbe a Pioneer un danno irreparabile per il quale il solo rimborso in denaro risulterebbe inadeguato. Oltre ai danni e a qualsiasi altro provvedimento cui Pioneer potrebbe avere diritto, l'utente concorda che Pioneer stessa ricerchi allevio ingiuntivo allo scopo di prevenire la violazione effettiva, minacciata o continua del Contratto.

5 CESSAZIONE

Pioneer ha tuttavia la facoltà di porre termine al Contratto in qualsiasi momento qualora l'utente ne violi anche solo una delle clausole. Alla cessazione del Contratto l'utente è tenuto a cessare l'uso del Programma, rimuoverlo permanentemente dal computer in cui è installato e distruggere tutte le copie dello stesso nonché della Documentazione in proprio possesso, dando quindi conferma scritta a Pioneer di avere provveduto a ciò. Le sezioni 2.2, 2.3, 2.4, 3, 4, 5 e 6 continueranno tuttavia a rimanere valide anche in seguito alla cessazione del Contratto.

6 TERMINI GENERALI

- 6.1 Limite di responsabilità. In nessun caso Pioneer o le proprie sussidiarie assumeranno responsabilità, in relazione al Contratto o all'oggetto da esso trattato e per qualsivoglia ipotesi di responsabilità, per i danni indiretti, accessori, speciali, consequenziali o punitivi, oppure per perdita di profitto, reddito, lavoro, risparmio, dati, uso o per costi di acquisti sostitutivi, anche qualora esse sono state informate della possibilità del verificarsi di tali danni o qualora questi siano prevedibili. In nessun caso la responsabilità di Pioneer per qualsivoglia tipo di danno eccederà il valore già pagato dall'utente a Pioneer stessa o alle proprie sussidiarie per il Programma. Le parti riconoscono che i limiti di responsabilità e l'allocatione dei rischi nel Contratto sono riflessi nel prezzo del Programma e sono elementi essenziali della transazione tra le parti, senza i quali Pioneer non avrebbe fornito il Programma stesso né avrebbe stipulato il Contratto.
- 6.2 I limiti o le esclusioni di garanzia e di responsabilità stabiliti nel Contratto non hanno effetto né pregiudicano i diritti conferiti per legge all'utente e si applicano solo nella misura in cui tali limiti o esclusioni sono consentiti dalle leggi di giurisdizione del luogo in cui l'utente stesso risiede.
- 6.3 Separazione e rinuncia. Qualora una qualsiasi delle clausole del Contratto venga dichiarata illecita, non valida o altrimenti non applicabile, essa sarà applicata per quanto possibile o, qualora tale capacità non sia praticabile, sarà esclusa e rimossa dal Contratto stesso ferma restando la totale validità ed effetto delle rimanenti clausole. La rinuncia di una delle parti alla rivendicazione su qualsivoglia inadempienza o violazione del Contratto non comporta la rinuncia alla rivendicazione su eventuali inadempienze o violazioni successive.
- 6.4 Divieto di cessione. All'utente non è concesso cedere, vendere, trasferire, delegare o altrimenti disporre del Contratto o di qualsiasi diritto od obbligo da esso derivante, sia volontariamente sia involontariamente, per effetto di legge o in altro modo, senza avere prima ottenuto l'autorizzazione scritta di Pioneer. Qualsiasi cessione, trasferimento o delega dichiarata sarà resa nulla e inefficace. Per quanto precede, il Contratto vincolerà e deriverà vantaggio alle parti nonché ai rispettivi successori e aventi diritto.
- 6.5 Indivisibilità del Contratto. Il presente Contratto costituisce l'intero accordo tra le parti e supera gli altri eventuali accordi o dichiarazioni, precedenti o contemporanei, siano essi forniti in forma scritta o verbale, relativi all'oggetto dello stesso. Il Contratto non potrà essere modificato o corretto senza la preventiva ed esplicita autorizzazione scritta di Pioneer e nessun altro atto, documento, uso o consuetudine potrà essere posto in essere per modificarlo o correggerlo.
- 6.6 Vi dichiarate d'accordo che il presente Contratto deve venire governato ed interpretato dalle leggi in vigore in Giappone.

Procedure di installazione del driver

[1] Prima dell'installazione (IMPORTANTE!)

- Prima di installare il driver del SEP-C1, non mancare di leggere "Contratto di licenza d'uso software all'utente".
- Il SEP-C1 può venire collegato ad un computer che utilizzi uno dei seguenti sistemi operativi: Windows Vista® Home Basic/Home Premium/Business/Ultimate, Windows® XP Home Edition/Professional, o Windows® 2000 Professional. Potrebbe anche risultar necessario l'uso di Windows Update per installare il Service Pack più recente.
- Il programma di installazione del driver viene fornito in 10 lingue (inglese, francese, tedesco, italiano, olandese, spagnolo, russo, cinese (semplificato), cinese (tradizionale) e giapponese). Se si usa Windows di una versione non inclusa, seguire le istruzioni sullo schermo e scegliere **[English (Inglese)]** come lingua.
- L'installazione del driver richiede privilegi di amministratore. Per poter installare il driver è necessario registrarsi prima con privilegi di amministratore.
- Se un altro programma di Windows è aperto, chiuderlo prima di iniziare l'installazione del driver.
- Prima di installare il driver, scollegare sia il cavo di alimentazione USB ausiliario e il cavo USB che collega l'SEP-C1 al computer.
- Se il SEP-C1 viene collegato ad un computer senza installarne il driver, a seconda della configurazione del computer in esso possono aversi degli errori.
- Se per qualche ragione l'installazione del driver viene cancellata prima del suo completarsi, seguire le procedure elencate di seguito e reinstallarlo dall'inizio.

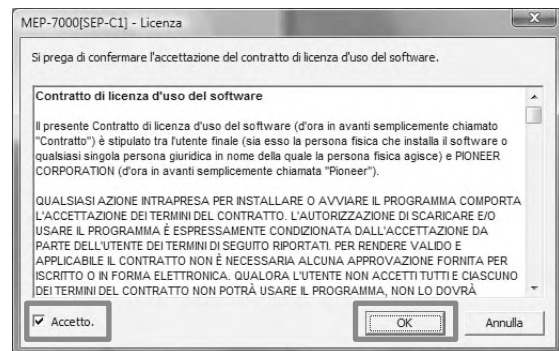
[2] Installazione del driver

- 1 Scaricare il file di installazione del driver del SEP-C1 (MEP-7000 [SEP-C1] #.###.exe) dal sito Web (<http://www.prodjnet.com/support/>) e fare doppio clic sul suo nome (dove la porzione #.### indica la versione del driver).
- 2 Quando appare il menu [Scelta della lingua], scegliere [Italiano], poi fare clic su [OK].



- * Per interrompere il processo di installazione, fare clic sul pulsante **[Annulla]**.

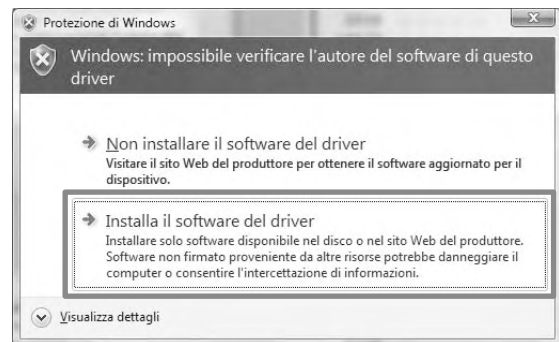
- 3 Quando appare la schermata [Licenza] appare, leggere l'Contratto di licenza d'uso del software all'utente, fare clic sulla casella **[Accetto.]** e quindi su **[OK]**.



- * Se non si è d'accordo con i termini dell'Contratto di licenza d'uso del software all'utente, fare clic sul pulsante **[Annulla]** per terminare l'installazione.

- 4 Seguire le istruzioni che appaiono sullo schermo.

- Se il messaggio **[Protezione di Windows]** appare durante l'installazione, fare clic su **[Installa il software del driver]** per continuare l'installazione.



<Per Windows XP>

- Se il messaggio **[Installazione hardware]** appare durante l'installazione, fare clic su **[Continua]** per continuare l'installazione.

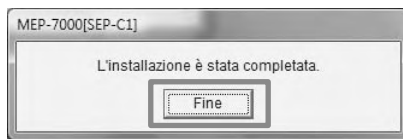


<Per Windows 2000>

- Se il messaggio **[Firma digitale non trovata]** appare durante l'installazione, fare clic su **[Sì]** per continuare l'installazione.



- 5 Ad installazione completa appare il messaggio **[L'installazione è stata completata.]**. Fare clic sul pulsante **[Fine]** per completare il processo.



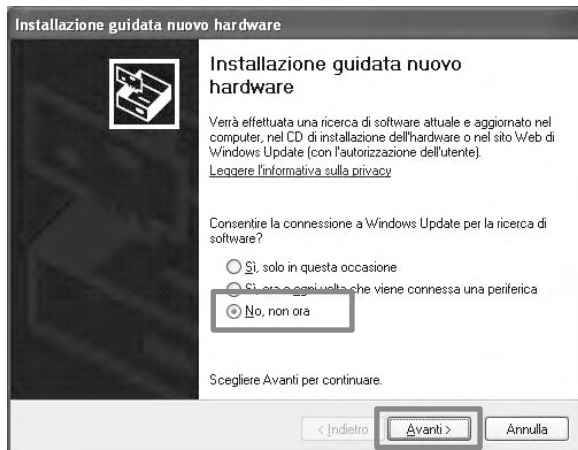
[3] Collegare il SEP-C1 al computer

Usare il cavo di alimentazione USB ausiliario per collegare il connettore a 5V sul retro dell'SEP-C1 ad una delle porte USB del computer, quindi usare un altro cavo USB per collegare il connettore per PC del retro dell'SEP-C1 ad un'altra delle porte USB del computer.

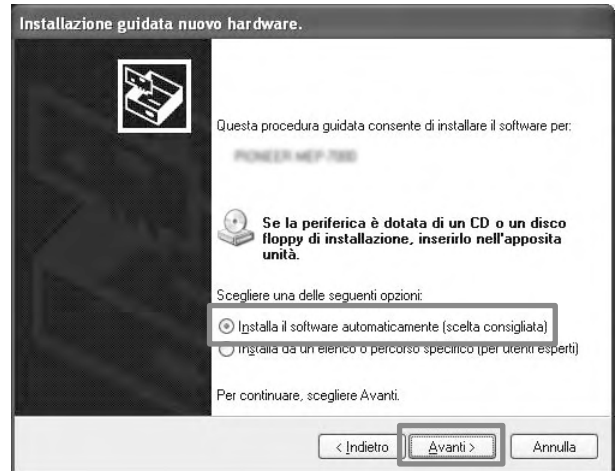
il SEP-C1 viene per la prima volta collegato ad un computer o se ci si ricollega ad una porta USB del computer, il messaggio **[Installazione driver di dispositivo in corso]** pu apparire sullo schermo del computer. In tal caso, attendere che il messaggio **[È ora possibile utilizzare i dispositivi]** appaia.

<Per Windows XP>

- Durante il processo di installazione, se il computer visualizza il messaggio **[Consentire la connessione a Windows Update per la ricerca di software?]**, scegliere **[No, non ora]** e poi fare clic su **[Avanti]** per continuare il processo di installazione.



- Durante l'installazione, se il computer visualizza il messaggio **[Scegliere una delle seguenti opzioni:]**, scegliere **[Installa il software automaticamente (scelta consigliata)]** e poi fare clic su **[Avanti]** per continuare il processo di installazione.



- Se il messaggio **[Installazione hardware]** appare durante l'installazione, fare clic su **[Continua]** per continuare l'installazione.



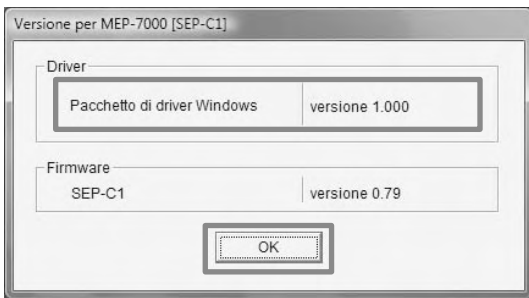
<Per Windows 2000>

- Se il messaggio **[Firma digitale non trovata]** appare durante l'installazione, fare clic su **[Sì]** per continuare l'installazione.



[4] Controllo della versione del driver

Per controllare la versione del driver installato, fare clic sul tasto Windows [START], quindi scegliere [Tutti i programmi] → [Pioneer] → [MEP-7000 [SEP-C1]] → [Utilità di visualizzazione della versione del MEP-7000[SEP-C1]].



- * Questa schermata permette la verifica della versione del firmware attualmente installato. Tenere presente però che la versione del firmware non viene visualizzata se l'SEP-C1 non è collegato ad un computer o se questo non comunica correttamente con l'SEP-C1.
- * Le informazioni più aggiornate sul driver del SEP-C1 possono venire trovate nel sito Web seguente:
<http://www.prodjnet.com/support>

© 2008 PIONEER CORPORATION. Tutti i diritti riservati.

- Pioneer è un marchio di fabbrica depositato della Pioneer Corporation.
- Microsoft e Windows sono marchi di fabbrica depositati della Microsoft Corporation, depositati negli USA ed in altri paesi. Il nome ufficiale di Windows è "Microsoft Windows Operating System."
- Tutti gli altri nomi di marche, prodotti ed aziende sono marchi di fabbrica o marchi di fabbrica depositati dei rispettivi proprietari.