

**Pioneer** *sound.vision.soul*

LETTORE MULTI-INTRATTENIMENTO

**MEP-7000**

Guida all'installazione del driver (Per Windows®)

Se il lettore multi-intrattenimento MEP-7000 deve venire collegato ad un computer che utilizza il sistema operativo Microsoft Windows, installare prima il driver del MEP-7000.

Prima di installare il driver e collegare questo lettore al computer, non mancare di leggere le informazioni stampate in "NORME DI INSTALLAZIONE" e "COLLEGAMENTI" in dotazione al MEP-7000.

## Contratto di licenza d'uso del software

Il presente Contratto di licenza d'uso del software (d'ora in avanti semplicemente chiamato "Contratto") è stipulato tra l'utente finale (sia esso la persona fisica che installa il software o qualsiasi singola persona giuridica in nome della quale la persona fisica agisce) e PIONEER CORPORATION (d'ora in avanti semplicemente chiamata "Pioneer").

QUALSIASI AZIONE INTRAPRESA PER INSTALLARE O AVVIARE IL PROGRAMMA COMPORTA L'ACCETTAZIONE DEI TERMINI DEL CONTRATTO. L'AUTORIZZAZIONE DI SCARICARE E/O USARE IL PROGRAMMA È ESPRESSAMENTE CONDIZIONATA DALL'ACCETTAZIONE DA PARTE DELL'UTENTE DEI TERMINI DI SEGUITO RIPORTATI. PER RENDERE VALIDO E APPLICABILE IL CONTRATTO NON È NECESSARIA ALCUNA APPROVAZIONE FORNITA PER ISCRITTO O IN FORMA ELETTRONICA. QUALORA L'UTENTE NON ACCETTI TUTTI E CIASCUNO DEI TERMINI DEL CONTRATTO NON POTRÀ USARE IL PROGRAMMA, NON LO DOVRÀ INSTALLARE O SARÀ TENUTO A DISINSTALLARLO SECONDO QUANTO PERTINENTE.

### 1 DEFINIZIONI

- 1.1 Per "Documentazione" s'intendono i documenti scritti, le caratteristiche tecniche e il contenuto della guida resi pubblicamente disponibili da Pioneer per fornire assistenza durante l'installazione e l'uso del Programma.
- 1.2 Per "Programma" s'intende tutto o parte del software concesso in licenza da Pioneer all'utente in virtù del Contratto.

### 2 LICENZA DEL PROGRAMMA

- 2.1 Limitazione di licenza. In dipendenza dalle restrizioni del Contratto, Pioneer concede all'utente la licenza limitata, non esclusiva e non trasferibile (priva di qualsiasi diritto di concessione in sublicenza a terzi) di:
  - (a) Installare una singola copia del Programma nel disco fisso del proprio computer e di usare il Programma stesso esclusivamente per uso personale e in ottemperanza al Contratto e alla Documentazione fornita (d'ora in avanti semplicemente chiamato "uso autorizzato");
  - (b) Usare la Documentazione fornita a supporto dell'uso autorizzato da parte dell'utente; e
  - (c) Eseguire una copia del Programma esclusivamente a titolo di riserva e a condizione che essa rechi tutti i titoli, i marchi e gli avvisi relativi ai diritti d'autore e alla restrizione dei diritti.
- 2.2 Restrizioni. All'utente non è concesso copiare od usare il Programma o la Documentazione salvo nei casi esplicitamente previsti dal Contratto. All'utente non è concesso trasferire, cedere in sublicenza, cedere a pagamento o in prestito il Programma, né usarlo per l'addestramento di terze parti, partecipazione commerciale o fornitura di servizi. All'utente stesso o ad altri per proprio conto non è concesso modificare, decodificare, disassemblare o decompilare il Programma, salvo quanto esplicitamente consentito dalla legge applicabile e in ogni caso solo dopo che egli abbia notificato Pioneer per iscritto le attività cui intende dar luogo. All'utente non è concesso usare il programma su più computer senza avere prima ottenuto l'autorizzazione scritta di Pioneer.

- 2.3 Proprietà. Pioneer o i propri concessionari di licenza mantengono tutti i diritti, titoli e interessi in tutti e verso tutti i diritti brevettuali, di copyright, di marchio, di segreto industriale ed altri diritti ancora relativi alla proprietà intellettuale nel Programma e nella Documentazione, nonché in ogni derivato di questi. L'utente non acquisisce alcun altro diritto, sia esso esplicito o implicito, oltre quelli previsti dal Contratto.
- 2.4 Negazione di assistenza. Pioneer non è soggetta ad alcun obbligo di fornire supporto, manutenzione, aggiornamenti, modifiche o nuove versioni del Programma o della Documentazione in virtù del Contratto.

### 3 NEGAZIONE DI GARANZIA

IL PROGRAMMA E LA DOCUMENTAZIONE SONO FORNITI "NELLO STATO IN CUI SI TROVANO" SENZA ALCUNA DICHIARAZIONE O GARANZIA, E L'UTENTE ACCETTA DI USARLI A SOLO PROPRIO RISCHIO. PER QUANTO E NELLA TOTALE MISURA CONSENTITA DALLA LEGGE, PIONEER ESPLICITAMENTE NEGA QUALSIVOGLIA TIPO DI GARANZIA SUL PROGRAMMA E LA DOCUMENTAZIONE, SIA ESSA ESPlicita, IMPLICITa, STATUTARIA O DERIVANTE DALL'ESECUZIONE, LA TRANSAZIONE O L'USO COMMERCIALE, COMPRESA OGNI GARANZIA SULLA COMMERCIALITÀ, IDONEITÀ AD IMPIEGHI PARTICOLARI, REQUISITI QUALITATIVI, PRECISIONE, TITOLO O NON VIOLAZIONE.

### 4 DANNI E PROVVEDIMENTI CONTRO LE VIOLAZIONI

L'utente concorda che qualsiasi violazione delle restrizioni specificate nel Contratto arrecherebbe a Pioneer un danno irreparabile per il quale il solo rimborso in denaro risulterebbe inadeguato. Oltre ai danni e a qualsiasi altro provvedimento cui Pioneer potrebbe avere diritto, l'utente concorda che Pioneer stessa ricerchi allevio ingiuntivo allo scopo di prevenire la violazione effettiva, minacciata o continua del Contratto.

### 5 CESSAZIONE

Pioneer ha tuttavia la facoltà di porre termine al Contratto in qualsiasi momento qualora l'utente ne violi anche solo una delle clausole. Alla cessazione del Contratto l'utente è tenuto a cessare l'uso del Programma, rimuoverlo permanentemente dal computer in cui è installato e distruggere tutte le copie dello stesso nonché della Documentazione in proprio possesso, dando quindi conferma scritta a Pioneer di avere provveduto a ciò. Le sezioni 2.2, 2.3, 2.4, 3, 4, 5 e 6 continueranno tuttavia a rimanere valide anche in seguito alla cessazione del Contratto.

## 6 TERMINI GENERALI

- 6.1 Limite di responsabilità. In nessun caso Pioneer o le proprie sussidiarie assumeranno responsabilità, in relazione al Contratto o all'oggetto da esso trattato e per qualsivoglia ipotesi di responsabilità, per i danni indiretti, accessori, speciali, consequenziali o punitivi, oppure per perdita di profitto, reddito, lavoro, risparmio, dati, uso o per costi di acquisti sostitutivi, anche qualora esse sono state informate della possibilità del verificarsi di tali danni o qualora questi siano prevedibili. In nessun caso la responsabilità di Pioneer per qualsivoglia tipo di danno eccederà il valore già pagato dall'utente a Pioneer stessa o alle proprie sussidiarie per il Programma. Le parti riconoscono che i limiti di responsabilità e l'allocatione dei rischi nel Contratto sono riflessi nel prezzo del Programma e sono elementi essenziali della transazione tra le parti, senza i quali Pioneer non avrebbe fornito il Programma stesso né avrebbe stipulato il Contratto.
- 6.2 I limiti o le esclusioni di garanzia e di responsabilità stabiliti nel Contratto non hanno effetto né pregiudicano i diritti conferiti per legge all'utente e si applicano solo nella misura in cui tali limiti o esclusioni sono consentiti dalle leggi di giurisdizione del luogo in cui l'utente stesso risiede.
- 6.3 Separazione e rinuncia. Qualora una qualsiasi delle clausole del Contratto venga dichiarata illecita, non valida o altrimenti non applicabile, essa sarà applicata per quanto possibile o, qualora tale capacità non sia praticabile, sarà esclusa e rimossa dal Contratto stesso ferma restando la totale validità ed effetto delle rimanenti clausole. La rinuncia di una delle parti alla rivendicazione su qualsivoglia inadempienza o violazione del Contratto non comporta la rinuncia alla rivendicazione su eventuali inadempienze o violazioni successive.
- 6.4 Divieto di cessione. All'utente non è concesso cedere, vendere, trasferire, delegare o altrimenti disporre del Contratto o di qualsiasi diritto od obbligo da esso derivante, sia volontariamente sia involontariamente, per effetto di legge o in altro modo, senza avere prima ottenuto l'autorizzazione scritta di Pioneer. Qualsiasi cessione, trasferimento o delega dichiarata sarà resa nulla e inefficace. Per quanto precede, il Contratto vincolerà e deriverà vantaggio alle parti nonché ai rispettivi successori e aventi diritto.
- 6.5 Indivisibilità del Contratto. Il presente Contratto costituisce l'intero accordo tra le parti e supera gli altri eventuali accordi o dichiarazioni, precedenti o contemporanei, siano essi forniti in forma scritta o verbale, relativi all'oggetto dello stesso. Il Contratto non potrà essere modificato o corretto senza la preventiva ed esplicita autorizzazione scritta di Pioneer e nessun altro atto, documento, uso o consuetudine potrà essere posto in essere per modificarlo o correggerlo.
- 6.6 Vi dichiarate d'accordo che il presente Contratto deve venire governato ed interpretato dalle leggi in vigore in Giappone.

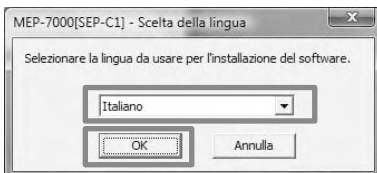
## Procedure di installazione del driver

### [1] Prima dell'installazione (IMPORTANTE!)

- Prima di installare il driver del MEP-7000, non mancare di leggere "Contratto di licenza d'uso software all'utente".
- Il MEP-7000 può venire collegato ad un computer che utilizzi uno dei seguenti sistemi operativi: Windows Vista® Home Basic/Home Premium/Business/Ultimate, Windows® XP Home Edition/Professional, o Windows® 2000 Professional. Potrebbe anche risultar necessario l'uso di Windows Update per installare il Service Pack più recente.
- Il programma di installazione del driver viene fornito in 10 lingue (inglese, francese, tedesco, italiano, olandese, spagnolo, russo, cinese (semplificato), cinese (tradizionale) e giapponese). Se si usa Windows di una versione non inclusa, seguire le istruzioni sullo schermo e scegliere **[English (Inglese)]** come lingua.
- L'installazione del driver richiede privilegi di amministratore. Per poter installare il driver è necessario registrarsi prima con privilegi di amministratore.
- Se un altro programma di Windows è aperto, chiuderlo prima di iniziare l'installazione del driver.
- Prima di iniziare l'installazione del driver, spegnere il MEP-7000 e scollegare il suo cavo USB dal computer.
- Se il MEP-7000 viene collegato ad un computer senza installarne il driver, a seconda della configurazione del computer in esso possono aversi degli errori.
- Se per qualche ragione l'installazione del driver viene cancellata prima del suo completarsi, seguire le procedure elencate di seguito e reinstallarlo dall'inizio.

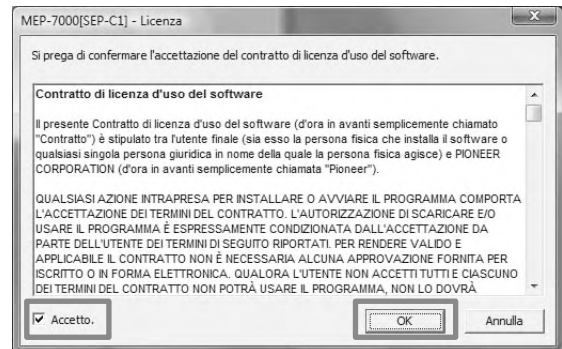
### [2] Installazione del driver

- 1 Scaricare il file di installazione del driver del MEP-7000 (MEP-7000 [SEP-C1]\_#.#.#.#.exe) dal sito Web (<http://www.prodjnet.com/support/>) e fare doppio clic sul suo nome (dove la porzione #.#.#.# indica la versione del driver).
- 2 Quando appare il menu [Scelta della lingua], scegliere [Italiano], poi fare clic su [OK].



- \* Per interrompere il processo di installazione, fare clic sul pulsante **[Annulla]**.

- 3 Quando appare la schermata [Licenza] appare, leggere l'Contratto di licenza d'uso del software all'utente, fare clic sulla casella [Accetto.] e quindi su [OK].



- \* Se non si è d'accordo con i termini dell'Contratto di licenza d'uso del software all'utente, fare clic sul pulsante **[Annulla]** per terminare l'installazione.

- 4 Seguire le istruzioni che appaiono sullo schermo.

- Se il messaggio **[Protezione di Windows]** appare durante l'installazione, fare clic su **[Installa il software del driver]** per continuare l'installazione.



### <Per Windows XP>

- Se il messaggio **[Installazione hardware]** appare durante l'installazione, fare clic su **[Continua]** per continuare l'installazione.

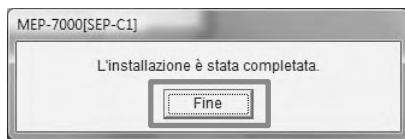


### <Per Windows 2000>

- Se il messaggio **[Firma digitale non trovata]** appare durante l'installazione, fare clic su **[Sì]** per continuare l'installazione.



- 5 Ad installazione completa appare il messaggio **[L'installazione è stata completata.]**. Fare clic sul pulsante **[Fine]** per completare il processo.



### [3] Collegare il MEP-7000 al computer

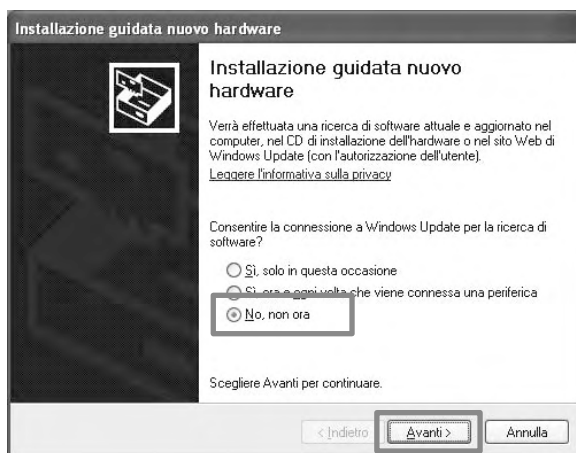
Per prima cosa, usare lo speciale cavo di telecomando per collegare le prese di telecomando del retro dell'unit di pilotaggio dell'MEP-7000 e del telecomando.

Usare quindi un cavo USB per collegare il connettore per PC (porta USB) sul retro dell'unit di pilotaggio del MEP-7000 ad una porta USB del computer, poi portare sulla posizione di accensione l'interruttore sul retro dell'unit di pilotaggio del MEP-7000.

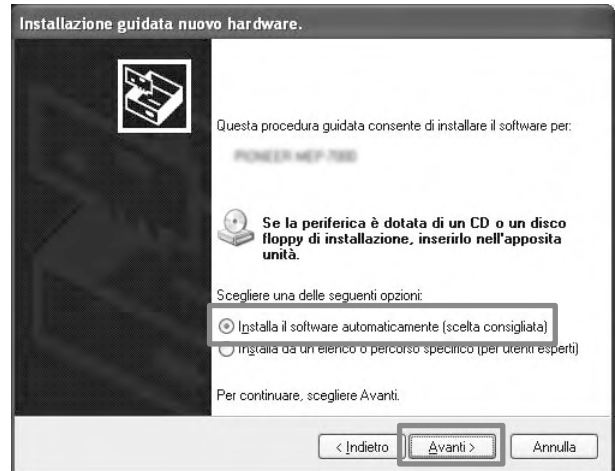
Se il MEP-7000 viene per la prima volta collegato ad un computer o se ci si ricollega ad una porta USB del computer, il messaggio **[Installazione driver di dispositivo in corso]** pu apparire sullo schermo del computer. In tal caso, attendere che il messaggio **[È ora possibile utilizzare i dispositivi]** appaia.

### <Per Windows XP>

- Durante il processo di installazione, se il computer visualizza il messaggio **[Consentire la connessione a Windows Update per la ricerca di software?]**, scegliere **[No, non ora]** e poi fare clic su **[Avanti]** per continuare il processo di installazione.



- Durante l'installazione, se il computer visualizza il messaggio **[Scegliere una delle seguenti opzioni:]**, scegliere **[Installa il software automaticamente (scelta consigliata)]** e poi fare clic su **[Avanti]** per continuare il processo di installazione.



- Se il messaggio **[Installazione hardware]** appare durante l'installazione, fare clic su **[Continua]** per continuare l'installazione.



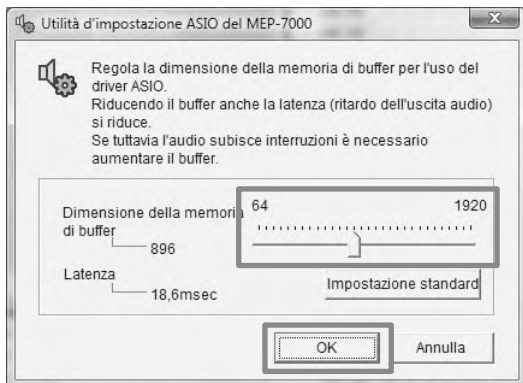
### <Per Windows 2000>

- Se il messaggio **[Firma digitale non trovata]** appare durante l'installazione, fare clic su **[Sì]** per continuare l'installazione.



#### [4] Impostazione delle dimensioni del buffer di memoria

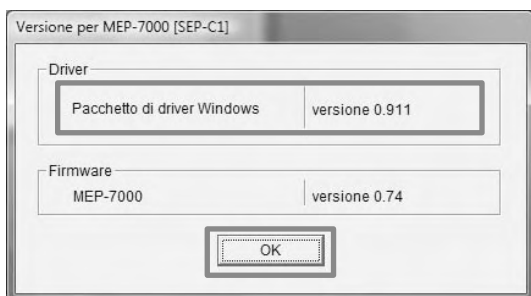
Il MEP-7000 possiede le funzioni di un dispositivo audio compatibile con gli standard ASIO (Audio Stream Input Output). Per regolare le dimensioni del buffer di memoria del dispositivo, fare clic sul tasto Windows [START], quindi [Tutti i programmi] → [Pioneer] → [MEP-7000 [SEP-C1]] → [Utilità d'impostazione ASIO del MEP-7000].



- \* Impostando le dimensioni del buffer su valori superiori si evita la caduta (interruzione) dell'audio, ma la latenza dei dati audio che ne risulta può causare ritardi nel tempo superiori.
- \* Se un programma (software DJ, ecc.) che usa il MEP-7000 come dispositivo audio al momento in uso, chiuderlo e quindi regolare le dimensioni del buffer.

#### [5] Controllo della versione del driver

Per controllare la versione del driver installato, fare clic sul tasto Windows [START], quindi scegliere [Tutti i programmi] → [Pioneer] → [MEP-7000 [SEP-C1]] → [Utilità di visualizzazione della versione del MEP-7000[SEP-C1]].



- \* Questa schermata permette la verifica della versione del firmware attualmente installato. Tenere presente però che la versione del firmware non viene visualizzata se l'MEP-7000 non è collegato ad un computer o se questo non comunica correttamente con l'MEP-7000.
- \* Le informazioni più aggiornate sul driver del MEP-7000 possono venire trovate nel sito Web seguente:  
<http://www.prodjnet.com/support>

© 2008 PIONEER CORPORATION. Tutti i diritti riservati.

- Pioneer è un marchio di fabbrica depositato della Pioneer Corporation.
- Microsoft e Windows sono marchi di fabbrica depositati della Microsoft Corporation, depositati negli USA ed in altri paesi. Il nome ufficiale di Windows è "Microsoft Windows Operating System."
- ASIO è un marchio di fabbrica depositato della Steinberg Media Technologies GmbH.
- Tutti gli altri nomi di marche, prodotti ed aziende sono marchi di fabbrica o marchi di fabbrica depositati dei rispettivi proprietari.