

Avvertenza sull'aggiunta di funzioni al BDP-LX91

Oltre alle funzioni descritte nelle istruzioni per l'uso, il BDP-LX91 possiede alcune funzioni aggiuntive nuove. Queste funzioni sono descritte nel presente documento. Consultare anche le istruzioni per l'uso in dotazione.

Le funzioni aggiuntive sono le seguenti:

- Uscita audio DTS-HD
- Frequenza di incrocio
- BD-LIVE

Uscita audio DTS-HD

La funzione di emissione di segnali DTS Digital Surround e DTS-HD (DTS-HD High Resolution Audio e DTS-HD Master Audio) registrati su BD-ROM e cambiata.

- Prima che la funzione venisse aggiunta, i segnali DTS Digital Surround inclusi nei segnali DTS-HD venivano convertiti nel formato Linear PCM o in segnali audio analogici prima di venire emessi. Con l'aggiunta della funzione, i segnali DTS-HD vengono convertiti nel formato Linear PCM o in segnali audio analogici e quindi emessi.
- Se si usa un sistema di diffusori a 7.1 canali, vengono emessi al massimo 7.1 canali di segnale DTS Digital Surround.

Per dettagli, consultare la tabella che segue.

Le modifiche sono indicate in **grassetto**.

Formato audio	Terminali AUDIO OUT (7.1 ch)		Terminali DIGITAL OUT		Terminale HDMI OUT (MAIN)	
	2 canali ¹	Multi-channel ¹	Convertito in audio Linear PCM ²	Non convertito in audio Linear PCM ³	PCM ⁴	Auto ⁴
BD-ROM DTS Digital Surround					Audio a 7.1 canali	DTS Digital Surround ^{6,8}
DTS-HD High Resolution Audio	Convertito in audio a 2 canali	Audio a 7.1 canali	Convertito in audio a 2 canali	DTS Digital Surround ⁵	Audio a 7.1 canali⁷	DTS-HD High Resolution Audio ^{6,7,8}
DTS-HD Master Audio						DTS-HD Master Audio ^{6,8,9}

1. Quando **Audio Output Mode** è impostato su **2 Channel** o **Multi-channel**.
2. Quando **DTS Out** è regolato su **DTS → PCM**.
3. Quando **DTS Out** è regolato su **DTS 1/DTS 2**.
4. Quando **HDMI Audio Out** è impostato su **PCM** o **Auto**.
5. Quando **DTS Out** è regolato su **DTS 2**, il segnale audio secondario ed il segnale audio interattivo non vengono missati durante l'emissione di segnale DTS Digital Surround sotto forma di bitstream.
6. Il segnale audio secondario e il segnale audio interattivo non vengono missati quando si emettono segnali DTS-HD Master Audio, DTS-HD High Resolution Audio o DTS Digital Surround sotto forma di bitstream.
7. Quando la risoluzione video è regolata su 576i/480i o 576p/480p (480i o 480p per i modelli per gli U.S.A. e il Canada), i segnali possono venire emessi nel formato Linear PCM (2 canali), a seconda dell'impostazione **HDMI High Speed Transmission** e/o dei dispositivi HDMI collegati.
8. Se il dispositivo HDMI collegato non fosse compatibile con i formati DTS-HD Master Audio o DTS-HD High Resolution Audio, il segnale viene emesso nel formato Linear PCM (7.1 canali) o in quello bitstream DTS Digital Surround.
Se il dispositivo HDMI device non è compatibile col formato bitstream DTS Digital Surround, i segnali vengono emessi nel formato Linear PCM (2 canali).
9. Quando la risoluzione video è regolata su 576i/480i o 576p/480p (480i o 480p per i modelli per gli U.S.A. e il Canada), i segnali possono venire emessi nel formato Linear PCM a 2 canali o in quello bitstream DTS Digital Surround, a seconda dell'impostazione **HDMI High Speed Transmission** e/o dei dispositivi HDMI collegati.



Attenzione

- L'uscita di tutti i terminali diversi da quelli scelti per **Audio** non suona come intendeva il loro creatore.

Fabbricato su licenza nei termini dei brevetti USA N°: 5,451,942; 5,956,674; 5,974,380; 5,978,762; 6,226,616; 6,487,535; 7,392,195; 7,272,567; 7,333,929 e 7,212,872 e di altri brevetti negli USA ed in tutto il mondo, rilasciati ed in attesa di rilascio. DTS è un marchio di fabbrica depositato ed i loghi ed il simbolo DTS, DTS-HD e DTS-HD Master Audio | Essential sono marchi di fabbrica della DTS, Inc. © 1996-2008 DTS, Inc. Tutti i diritti riservati.

Frequenza di incrocio

La frequenza di incrocio può venire impostata con le "impostazioni dei diffusori".

La frequenza di incrocio è la frequenza (in Hz) sotto la quale la componente bassa dei canali le dimensioni dei cui diffusori è regolata su **Small** (piccole) viene distribuita al subwoofer o ai canali sinistro e destro per venire riprodotta, e la frequenza (Hz) sotto la quale i segnali LFE (i canali normalmente mandati al subwoofer) vengono emessi.

Impostazione della frequenza di incrocio

- Se le dimensioni di nessun diffusore sono impostate su **Small**, scegliere **Bypass** come frequenza di incrocio.
- Se le dimensioni di nessun diffusore sono impostate su **Small**, scegliere una frequenza di incrocio (**Bypass** non può essere scelto).
- Vedere anche "Modifica delle impostazioni dei diffusori" nella sezione "Impostazioni avanzate" delle istruzioni per l'uso.



1 Far comparire la schermata Home Menu a riproduzione ferma.

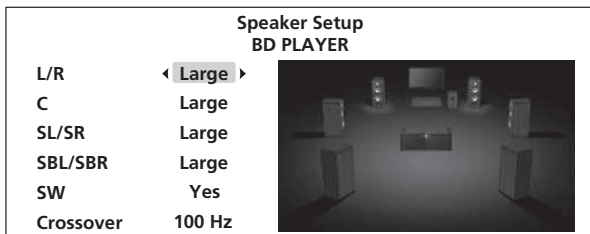
Premere  HOME MENU.

2 Scegliere ed impostare Initial Setup → Speakers → Speaker Setup → Next Screen.

Usare  per scegliere, poi premere ENTER.

3 Scegliere crossover e cambiare l'impostazione.

Usare  per scegliere, poi  per cambiare l'impostazione.



- Crossover: Bypass/50 Hz/80 Hz/100 Hz/150 Hz

Nota

- Se un diffusore con una funzione di disattivazione dei filtri viene collegato e nessun diffusore è impostato sulle dimensioni **Small** (piccole) e se il filtro del subwoofer è impostato sulla disattivazione, viene usato il filtro digitale di alta precisione del lettore. In questo caso, impostare una frequenza di incrocio diversa da **Bypass**.
- La frequenza di incrocio predefinita è di **100 Hz**.
- Prima che la nuova funzione venisse aggiunta, la frequenza di incrocio era di **100 Hz** se c'erano diffusori le cui dimensioni impostate erano **Small** (piccole). Veniva altrimenti impostata su **Bypass**.

BD-LIVE

Questo lettore supporta i BD-ROM Profile 2. Supporta quindi le funzioni BONUSVIEW e BD-LIVE.

Le funzioni BD-LIVE come il download di trailer di film, audio aggiuntivo e nuove lingue dei sottotitoli, e il gioco il linea possono venire usate da chi possiede una connessione Internet. I dati aggiuntivi scaricati dalla funzione BD-LIVE (trailer, ecc.) vengono memorizzati nella memoria interna (4 GB). Per dettagli sulle funzioni BD-LIVE, consultare le istruzioni del disco.



Il logo "BD-LIVE" è un marchio di fabbrica della Blu-ray Disc Association.

- L'uso delle funzioni BD-LIVE richiede il collegamento del lettore ad un hub Ethernet (o a un router con funzioni di hub) collegato ad Internet.
- Per istruzioni sul collegamento in rete, consultare "Collegamento in rete".

Cancellazione dei dati aggiunti a BD e di dati di applicativi

I dati BD aggiuntivi (dati scaricati con la funzione BD-Live e dati usati dalla funzione BONUSVIEW) non possono venire scaricati se la memoria interna dell'apparecchio è stata esaurita.

Se appare un messaggio che dice che la memoria interna è insufficiente, cancellare dei dati che essa contiene con la funzione **Data Management** di **Initial Setup**.

I dati per applicativi del BD-ROM (punteggi di giochi, dati su segnalibri, ecc.) possono anch'essi venire cancellati.

Attenzione

- La cancellazione dei dati BDMV richiede qualche tempo.
- Non scollegare il cavo di alimentazione mentre i dati vengono cancellati.

1 Far comparire la schermata Home Menu a riproduzione ferma.

Premere  HOME MENU.

Questa operazione non funziona se si è caricato un disco.

2 Scegliere ed impostare Initial Setup → Data Management → erase menus.

Usare  per scegliere, poi premere ENTER.

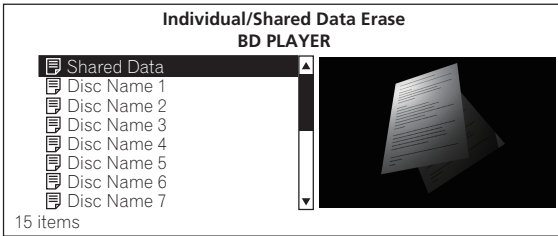
Se **Data Management** non viene visualizzato, cancellare i dati aggiuntivi facendo uso di **BDMV Data Erase** in **Options**. Con la funzione **BDMV Data Erase**, i dati scaricati con la funzione BD-LIVE, i dati usati dalla funzione BONUSVIEW ed i dati su applicativi del BD-ROM (punteggi di giochi, segnalibri, ecc.) vengono tutti cancellati.* 1

Sono presenti i tre tipi di menu di cancellazione descritti di seguito.

- **Individual/Shared Data Erase**

Usare questa procedura per scegliere e cancellare dati scaricati dalla funzione BD-LIVE e dati usati con la funzione BONUSVIEW.

Scegliere **Next Screen**, poi premere **ENTER**. Appare la schermata con la lista.



Scelto il nome di un disco, i dati scaricati dalla funzione BD-LIVE e quelli usati dalla funzione BONUSVIEW vengono cancellati.

Scegliendo **Shared Data**, tutti i dati scaricati dalla funzione BD-LIVE e non associati a dei dischi vengono cancellati.

Usare **↑/↓** per scegliere i dati da cancellare e premere **ENTER**.

- **Application Data Erase**

Usare questa procedura per cancellare dati di applicativi BD-ROM (punteggi di giochi, segnalibri, ecc.).

Scegliere **Start**, poi premere **ENTER**.

- **Storage Format**

Usare questa procedura per formattare il supporto che contiene dati scaricati dalla funzione BD-LIVE e dati usati con la funzione BONUSVIEW.

3 Scegliere Yes, poi premere ENTER.

Usare **←/→** per scegliere, poi premere **ENTER**.

* 1

Per cancellare dati individualmente usando **Data Management**, aggiornare il software alla sua ultima versione.

Quando questo è stato fatto, la funzione di cancellazione dei dati usando **BDMV Data Erase** viene eliminata.

Inoltre, i dati salvati prima dell'aggiornamento, dopo l'aggiornamento vengono spostati in **Shared Data** in **Individual/Shared Data Erase**.

L'aggiornamento del software può venire fatto nei due modi descritti di seguito.

- Collegando questo lettore a Internet
Per dettagli, vedere le istruzioni per l'uso.
- Creando un disco di aggiornamento
Per dettagli, vedere il sito Web Pioneer.

Diagnostica

■ La funzione BD-LIVE (collegamento ad Internet) non può venire usata.

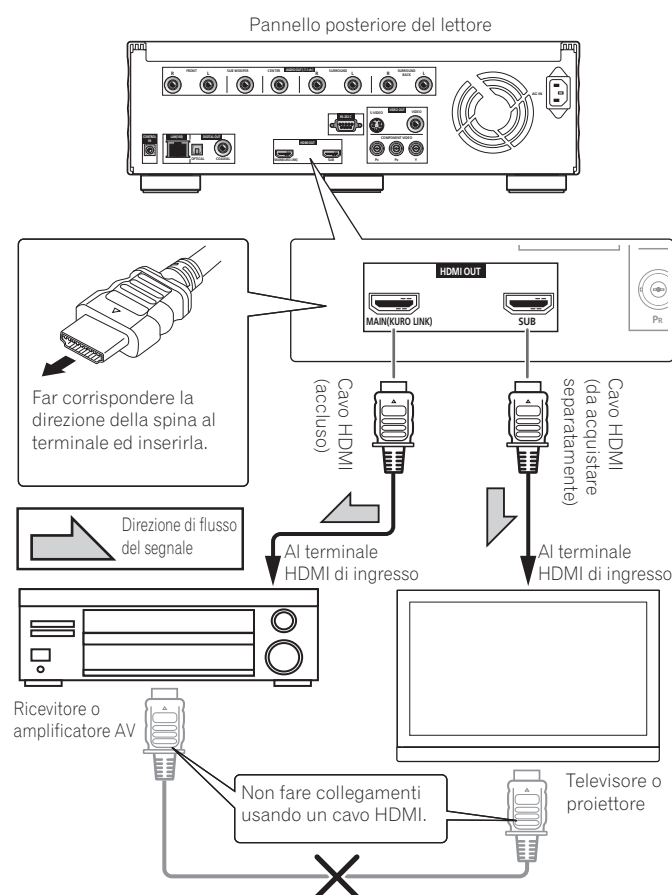
- ▶ Il controllo va fatto come visto in "Aggiornamento del software" nella sezione "Diagnostica" delle istruzioni per l'uso.
- ▶ Eseguire la procedura vista in "Cancellazione dei dati aggiunti a BD e di dati di applicativi" già descritta.

■ "OK to grant network access to BD applications?" viene visualizzato se un disco BD-LIVE compatibile viene visualizzato.

- ▶ Questo messaggio viene visualizzato per dischi che costituiscono un rischio dal punto di vista della sicurezza durante il collegamento ad Internet. Quando viene visualizzato, scegliere preferibilmente **No**. Per permettere il collegamento con Internet, scegliere **Yes**.
- ▶ Questo messaggio potrebbe apparire se il disco non supporta la funzione BD-Live.

Altro (domande chieste spesso)

A proposito del diagramma collegamenti visto in "Per ottenere un audio migliore" in "Collegamenti" - "Collegamento di un ricevitore o amplificatore AV" nelle istruzioni per l'uso.



Q Collegare la sezione contrassegnata con l'indicazione "Non fare collegamenti usando un cavo HDMI".

A Durante i collegamenti, fare attenzione a quanto segue:

- ①I collegamenti possono influenzare la qualità del suono.
- ②Disattivare la funzione KURO LINK del televisore.
 - La funzione KURO LINK potrebbe attivare l'ingresso **HDMI MAIN** del televisore.
 - Se la funzione KURO LINK non è disattivabile col televisore, disattivare la funzione KURO LINK del lettore. Tenere presente che questo disattiva anche la funzione PQLS.
- ③Gli errori di funzionamento possono verificarsi se si collegano certi componenti. Se questo accade, scollegarli.