

# Aviso acerca de la adición de funciones al BDP-LX91

Además de las funciones descritas en el manual de instrucciones, existen otras funciones que han sido añadidas al BDP-LX91. Estas nuevas funciones se describen en este aviso. Consulte también el manual de instrucciones incluido.

Las funciones adicionales son las siguientes:

- Salida de audio DTS-HD
- Frecuencia de cruce
- BD-LIVE

## Salida de audio DTS-HD

La salida de las señales DTS Digital Surround y DTS-HD (DTS-HD High Resolution Audio y DTS-HD Master Audio) grabadas en BD-ROM ha sido cambiada.

- Antes de añadir la función, las señales DTS Digital Surround incluidas en las señales DTS-HD eran convertidas en señales de audio PCM lineal o de audio analógico para su salida. Con la adición de la función, las señales DTS-HD se convierten en señales de audio PCM lineal o de audio analógico para su salida.
- Cuando se usa con un sistema de altavoces de 7.1 canales sale un máximo de 7.1 canales de señales DTS Digital Surround.

Para conocer detalles, consulte la tabla de abajo.

Los cambios se indican en **negrita**.

Formato de audio	Terminales AUDIO OUT (7.1 ch)		Terminales DIGITAL OUT		Terminal HDMI OUT (MAIN)	
	2 canales <sup>1</sup>	Multicanal <sup>1</sup>	Convertido a audio PCM lineal <sup>2</sup>	No se convirtió a audio PCM lineal <sup>3</sup>	PCM <sup>4</sup>	Auto <sup>4</sup>
BD-ROM DTS Digital Surround					<b>Audio de 7.1 canales</b>	DTS Digital Surround <sup>6,8</sup>
DTS-HD High Resolution Audio	Convertido a audio de 2 canales	<b>Audio de 7.1 canales</b>	Convertido a audio de 2 canales	DTS Digital Surround <sup>5</sup>	<b>Audio de 7.1 canales<sup>7</sup></b>	DTS-HD High Resolution Audio <sup>6,7,8</sup>
DTS-HD Master Audio						DTS-HD Master Audio <sup>6,8,9</sup>

1. Cuando **Audio Output Mode** esté en **2 Channel** o **Multi-channel**.
2. Cuando **DTS Out** se pone en **DTS → PCM**.
3. Cuando **DTS Out** se pone en **DTS 1/DTS 2**.
4. Cuando **HDMI Audio Out** esté en **PCM** o **Auto**.
5. Cuando **DTS Out** se pone en **DTS 2**, las señales de audio secundario y audio interactivo no se mezclan cuando salen las señales DTS Digital Surround como una serie de bits.
6. Las señales de audio secundario y audio interactivo no se mezclan cuando salen las señales DTS-HD Master Audio, DTS-HD High Resolution Audio o DTS Digital Surround como una serie de bits.
7. Cuando la resolución de vídeo de salida se ajusta en 576i/480i o 576p/480p (480i o 480p para los modelos de los EE.UU. y Canadá), las señales pueden salir en PCM lineal (2 canales), dependiendo del ajuste **HDMI High Speed Transmission** y/o del aparato HDMI conectado.
8. Si el aparato HDMI conectado no es compatible con DTS-HD Master Audio ni DTS-HD High Resolution Audio, las señales salen en el modo de serie de bits PCM lineal (7.1 canales) o DTS Digital Surround. Si el aparato HDMI conectado no es compatible con la serie de bits DTS Digital Surround, las señales salen en PCM lineal (2 canales).
9. Cuando la resolución de vídeo de salida se ajusta en 576i/480i o 576p/480p (480i o 480p para los modelos de los EE.UU. y Canadá), las señales pueden salir como señales de serie de bits de PCM lineal de 2 canales o DTS Digital Surround, dependiendo del ajuste **HDMI High Speed Transmission** y/o del aparato HDMI conectado.



### Aviso

- La salida de todos los terminales que no sean los seleccionados para **Audio** no sonará como espera el proveedor de contenido.

Fabricado bajo licencia con patentes de los EE.UU. números: 5,451,942; 5,956,674; 5,974,380; 5,978,762; 6,226,616; 6,487,535; 7,392,195; 7,272,567; 7,333,929; 7,212,872 y otras patentes de los EE.UU. y el resto del mundo emitidas y pendientes. DTS es una marca registrada, y los logotipos y símbolos de DTS, DTS-HD y DTS-HD Master Audio | Essential son marcas de fábrica de DTS, Inc. © 1996-2008 DTS, Inc. Todos los derechos reservados.

## Frecuencia de cruce

La frecuencia de cruce se puede establecer en "ajustes de altavoces".

El ajuste de la frecuencia de cruce es la frecuencia (Hz) de abajo donde el componente de graves de los canales cuyo tamaño de altavoces ajustado en **Small** se distribuye al altavoz de subgraves o a los canales derecho e izquierdo para su salida, así como también la frecuencia (Hz) de abajo cuyas señales LFE (el canal que sale normalmente al altavoz de subgraves) salen.


## Cambio de la frecuencia de cruce

- Cuando no haya altavoces cuyo tamaño esté ajustado en **Small**, seleccione **Bypass** para la frecuencia de cruce.
- Cuando haya altavoces cuyo tamaño esté ajustado en **Small**, seleccione la frecuencia de cruce (**Bypass** no se puede seleccionar).
- Consulte también "Cambio de la configuración de altavoces" en la sección "Ajustes avanzados" del manual de instrucciones.



### 1 Visualice la pantalla Home Menu cuando pare la reproducción.

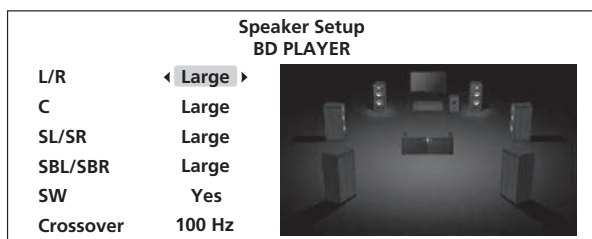
Pulse  HOME MENU.

### 2 Seleccione y establezca Initial Setup → Speakers → Speaker Setup → Next Screen.

Use  para seleccionar y luego pulse ENTER.

### 3 Seleccione crossover y cambie el ajuste.

Use  para seleccionar y luego use  para cambiar el ajuste.



- **Crossover:** Bypass/50 Hz/80 Hz/100 Hz/150 Hz

### Nota

- Cuando se conecte un altavoz de subgraves con una función de derivación de filtro y no haya altavoces cuyo tamaño esté ajustado en **Small**, si el filtro del altavoz de subgraves se ajusta para ser omitido, se usará el filtro digital de alta precisión del reproductor. En este caso, ponga la frecuencia de cruce en otro ajuste que no sea el de **Bypass**.
- La frecuencia de cruce se establece de forma predeterminada en **100 Hz**.
- Antes de ser añadida la función, la frecuencia de cruce se ajustaba en **100 Hz** si había altavoces cuyo tamaño estaba ajustado en **Small**. En caso contrario se ajustaba en **Bypass**.

## BD-LIVE

Este reproductor es compatible con BD-ROM Profile 2. Por lo tanto, también es compatible con las funciones BONUSVIEW y BD-LIVE. Las funciones BD-LIVE tales como la descarga de avances de películas, el uso de idiomas de subtítulos y audio adicionales y la reproducción de juegos en línea pueden emplearse a través de

Internet. La descarga de datos adicionales con la función BD-LIVE (avances, etc.) se guarda en la memoria interna (4 GB). Consulte las instrucciones del disco para conocer detalles de las funciones BD-LIVE.



El logotipo "BD-LIVE" es una marca de fábrica de Blu-ray Disc Association.

- Para usar las funciones BD-LIVE, conecte el reproductor a un concentrador Ethernet (o a un enrutador con función de concentrador) conectado a Internet.
- Para conocer instrucciones acerca de la conexión a la red, consulte "Conexión a la red".

## Borrado de los datos BD adicionales

Los datos BD adicionales (datos descargados con la función BD-LIVE y datos usados con la función BONUSVIEW) no se podrán descargar si la memoria interna del aparato está llena.

Si se visualiza un mensaje indicando que no hay suficiente espacio libre en la memoria interna, borre los datos añadidos ejecutando el **BDMV Data Erase** en **Initial Setup**.

### Aviso


- Cuando se ejecute **BDMV Data Erase**, los datos descargados con la función BD-LIVE, los datos usados con la función BONUSVIEW y los datos de aplicación BD-ROM (alta puntuación de juegos, información de marcadores, etc.) se borrarán.
- Los datos BDMV tardan un rato en borrarse.
- No desenchufe el cable de alimentación mientras se borran los datos.

### 1 Visualice la pantalla Home Menu cuando pare la reproducción.

Pulse  HOME MENU.

Esta operación no se activa cuando está cargado un disco.

### 2 Seleccione y establezca Initial Setup → Options → BDMV Data Erase → Next Screen.

Use  para seleccionar y luego pulse ENTER.

### 3 Borre los datos.

Use  para seleccionar **Yes** y luego pulse ENTER.

## Solución de problemas

### ■ La función BD-LIVE (conexión a Internet) no se puede usar.

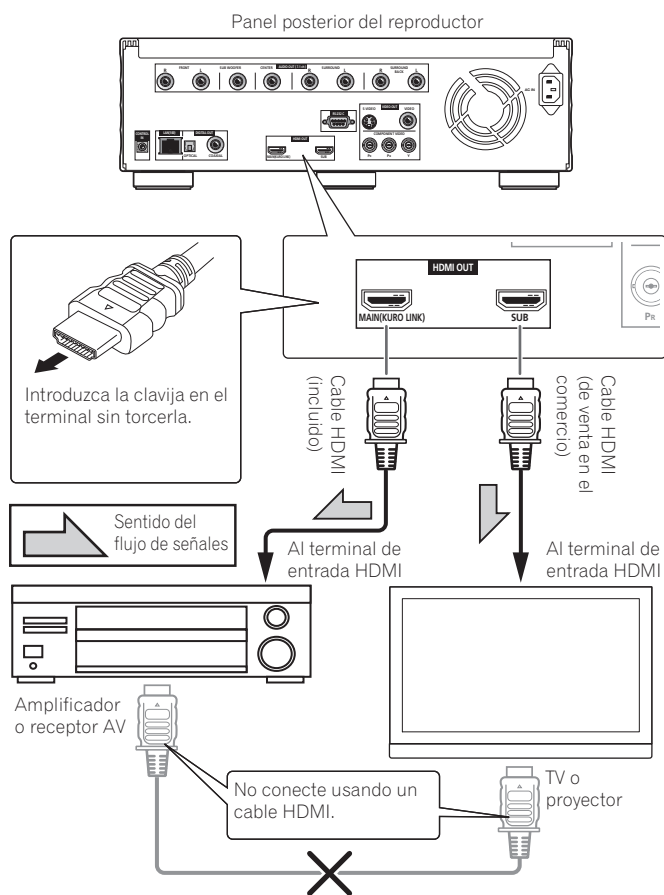
- ▶ Verifique de la misma forma que se describe en "Actualización del Software" en la sección "Solución de problemas" del manual de instrucciones.
- ▶ Siga el procedimiento de "Borrado de los datos BD adicionales" de más arriba.

### ■ "OK to grant network access to BD applications?" se visualiza cuando se lee un disco compatible con BD-LIVE.

- ▶ Esto se visualiza para discos que presentan riesgos de seguridad relacionados con la conexión a Internet. Normalmente seleccione **No** cuando se visualice esto. Para permitir la conexión a Internet, seleccione **Yes**.
- ▶ Esto puede que se visualice aunque el disco no sea compatible con la función BD-Live.

# Otros (preguntas frecuentes)

## Acerca del diagrama de conexiones en "Obtención de una calidad de sonido mejor" bajo "Conexión" – "Conexión de un amplificador o receptor AV" del manual de instrucciones.



**Q** Conecte la sección marcada "No conecte usando un cable HDMI".

**A** Cuando conecte, ponga atención a lo siguiente:

① La conexión puede afectar a la calidad del sonido.

② Desactive la función KURO LINK del TV.

- La función KURO LINK puede cambiar la entrada del TV a **HDMI MAIN**.

- Si la función KURO LINK no se puede desactivar desde el TV, desactive la función KURO LINK del reproductor. Tenga en cuenta que al hacerlo también se desactiva la función PQLS.

③ Dependiendo de los aparatos conectados se pueden producir fallos en el funcionamiento. Si ocurre esto, desconecte.