

Halvårsrapport 2010



Finanssektorens Pensionskasse

CVR 49 40 42 12

Hovedbegivenheder i 1. halvår 2010

- FSP Markedsrente blandt de bedste i branchen
- Store udfordringer for opsparing med ydelsesgaranti
- FSP modtager IPE Gold Award for anden gang
- Fortsat stor tilfredshed med FSP
- FSP Sundhedssikring fortsat konkurrencedygtig
- Konvertering af medlemssystem vel gennemført
- Positivt investeringsresultat på 1.572 mio. kr.
- Nettoresultat på -395 mio. kr. som følge af øgede pensionshensættelser
- Bonuspotentialer på hvilende pensioner fuldt reetableret og kursværn afskaffet
- Basiskapital på 1,5 mia. kr. pr. 30. juni 2010
- Generalforsamling 2010: Ny bestyrelse.

FSP Markedsrente blandt de bedste Unit Link-produkter i pensionsbranchen

Afkastet i første halvår 2010 til FSP-medlemmer med opsparing i FSP Markedsrente bekræftede endnu en gang, at FSP formår at udvælge fonde, der giver et afkast i toppen af pensionsbranchen.

De tre FSP Vælger-fonde, hvor FSP sammensætter investeringerne til lav, mellem og høj risiko, opnåede i første halvår afkast på henholdsvis 6,4 %, 7,2 % og 8,7 %. De gennemsnitlige afkast for sammenlignelige fonde var henholdsvis 4,2 %, 4,6 % og 5,2 %.

Sammensætningen af fondene er fastholdt gennem første halvår 2010. FSP gør en stor indsats for at følge investeringer tæt og fokuserer på kvalitet, en fornuftig risikospredning og et overskueligt udvalg af fonde, der passer til investeringsprofilerne.

Afkast i udvalgte Unit Link-fonde i første halvår 2010

Lav Risiko maks. 20 % aktier

Mellem Risiko maks. 50 % aktier

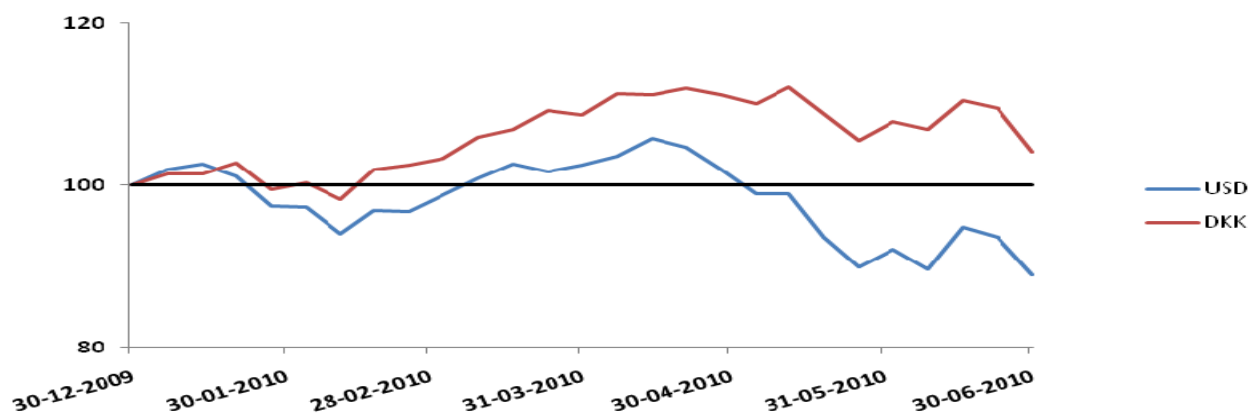
Høj Risiko maks. 80 % aktier

Lav risiko	År til dato afkast	Mellem risiko	År til dato afkast	Høj risiko	År til dato afkast
FSP Markedsrente	6,4 %	FSP Markedsrente	7,2 %	FSP Markedsrente	8,7 %
Skandia Link	5,5 %	Skandia Link	6,5 %	Skandia Link	8,0 %
PFA Unit Link	5,1 %	PFA Unit Link	6,1 %	PFA Unit Link	7,7 %
AP Netlink	4,6 %	AP Netlink	4,9 %	Topdanmark Link	6,5 %
SEB Link	4,5 %	Topdanmark Link	4,7 %	AP Netlink	6,3 %
Kategori Snit	4,2 %	SEB Link	4,7 %	Nordea Link	5,3 %
Nordea Link	3,8 %	Kategori Snit	4,6 %	SEB Link	5,2 %
Danica Link	3,8 %	Danica Link	4,4 %	Kategori Snit	5,2 %
Topdanmark Link	3,6 %	Nordea Link	4,2 %	Danica Link	4,9 %

Kilder: Morningstar og Berlingske Business mandag den 19. juli 2010

De pæne afkast kommer især fra investeringer i danske aktier og i udenlandske aktier uden for Europa. Afkastet på udenlandske aktier uden for Europa skyldes især, at den amerikanske dollar er steget i løbet af halvåret, og det har i denne periode haft en stor effekt, da over halvdelen af verdens aktiehandel afregnes i dollar. FSP Markedsrente har fået det fulde afkast af valutagevinsten fra dollarens kursstigning, da der ikke sker valutaafdækning som i FSP Traditionel.

Aktiekursudvikling globalt målt i USD og DKK 1. halvår 2010



Danske og udenlandske obligationer gav i halvåret også pæne afkast, da det fortsat faldende renteniveau medførte kursstigninger.

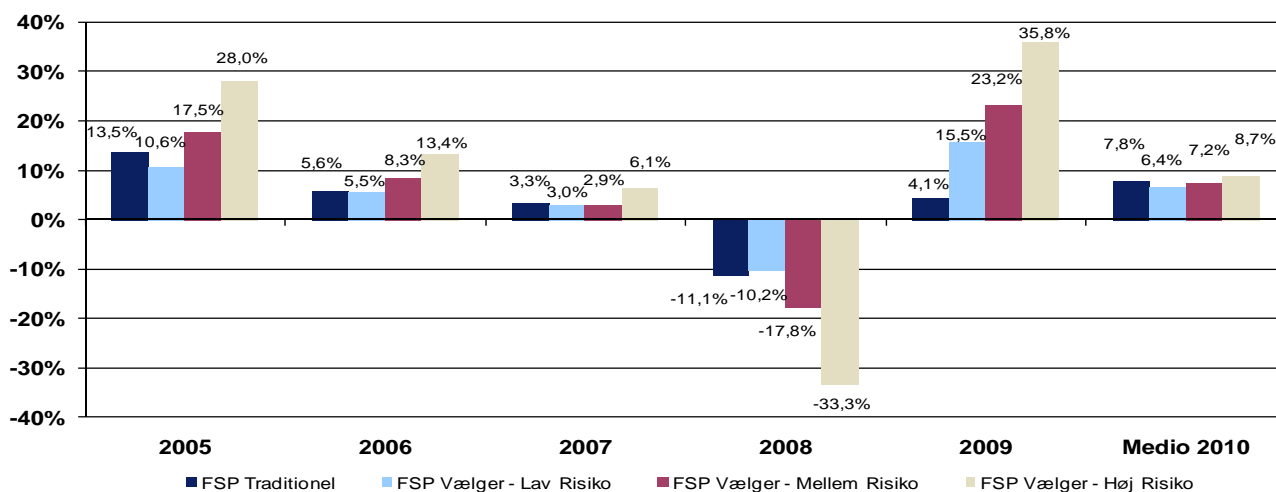
Store udfordringer for opsparing med ydelsesgaranti

På den ordinære generalforsamling 2010 redegjorde bestyrelsens formand i den mundtlige beretning for, at vi nærmer os en situation, hvor pensionsgarantierne ikke kun giver sikkerhed mod en nedsættelse af pensionen, men hvor de efterhånden også er ved at blive en garanti imod en løbende forhøjelse af pensionsydelse.

Den efterhånden særdeles høje pris for trygheden skyldes for det første, at Finanskrisen har gjort det dyrere at forsikre investeringerne mod store udsving.

Samtidig gør myndighedernes krav til stram risikostyring det nødvendigt at begrænse de mere risikobetonede investeringer i aktier m.m., hvor der er mulighed for at opnå et bedre langsigtet afkast. FSP's medlemmer med traditionel pensionsopsparing har derfor også generelt fået et lavere afkast end medlemmer i FSP Markedsrente set over en årrække, jf. figuren:

Afkast for opsparing – markedsrente og traditionel – 2005-2010

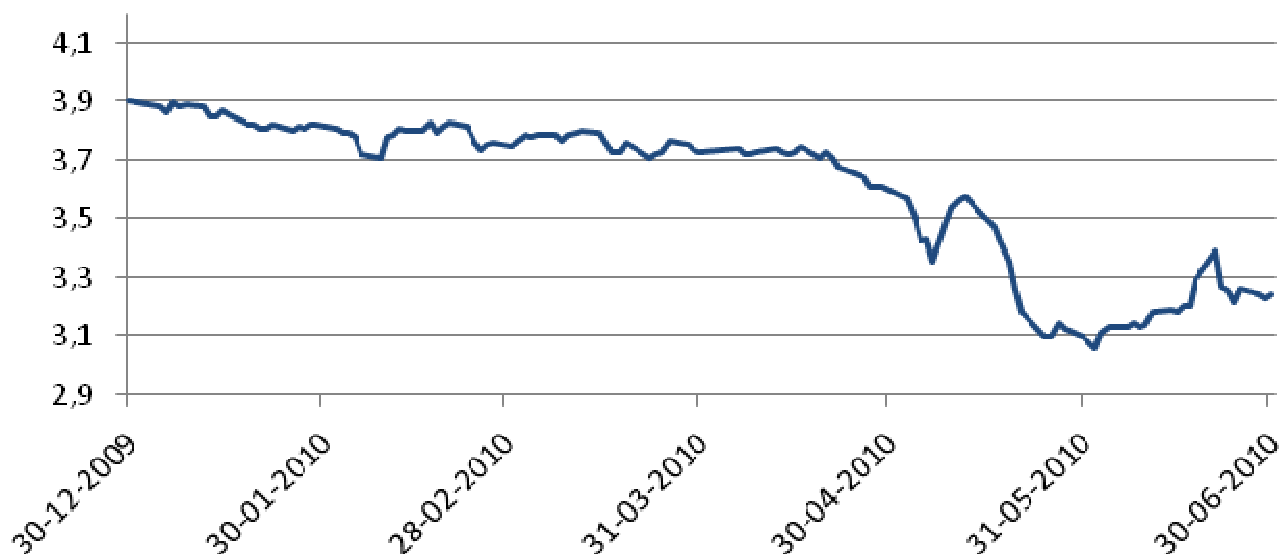


De nye fælles kapitalkrav i EU – Solvens II – vil yderligere reducere pensionssekskabernes muligheder for at investere frit, og bestyrelsen finder derfor udsigterne dystre for at investere og opnå et fornuftigt langsigtet afkast for den traditionelle pensionsopsparing.

FSP Pension måtte i 1. halvår 2010 som følge af det fortsat lave og faldende renteniveau foretage en yderligere reduktion af risikoeksponeringen i form af afdækning imod aktierisici for at opretholde en passende sikkerhedsmargin til Finanstilsynets røde trafiklys og det individuelle solvenskrav.

Figuren herunder viser det faldende renteniveau illustreret ved udviklingen i diskonteringsrenten i 1. halvår 2010 med 20-årig løbetid efter skat.

Udvikling i diskonteringsrenten 1. halvår 2010, 20-årig løbetid efter skat



FSP Pensions risikoforhold er i øvrigt nærmere beskrevet i afsnittet om "Risikostyring, afdækning og kursværn" på side 27 i årsrapporten for 2009.

FSP modtager IPE Gold Award for anden gang

FSP fik i foråret 2010 for anden gang tildelt IPE Gold Award for sine ejendomsinvesteringer. Prisen uddeles af Europas førende magasin for pensionsbranchen "Investment & Pensions Europe" (IPE) og afspejler, at FSP er blandt de førende institutionelle investorer i Europa til at investere i ejendomme og forvalte egne ejendomsinvesteringer.

Dermed har FSP endnu en gang fået IPE's anerkendelse for sine aktive og direkte investeringer i danske ejendomme og investeringer i ejendomme i udlandet gennem ejendomsfonde. I mere end ti år har ejendomme været en del af Pensionskassens investeringer med fokus på risikospredning og en langsigtet strategi.

FSP gør en aktiv indsats for at udleje de direkte ejede ejendomme gennem administrationsselskabet Dan-Ejendomme og gennem ejendomsmæglere. FSP har således kun få ledige lejemaal, hvilket sikrer Pensionskassen en god og stabil lejeindtægt. FSP's seneste ejendomsbyggeri i Århus forventes færdigt til indflytning i december 2010. Der har været pæn interesse for byggeriet, og udlejningen indledes i efteråret.

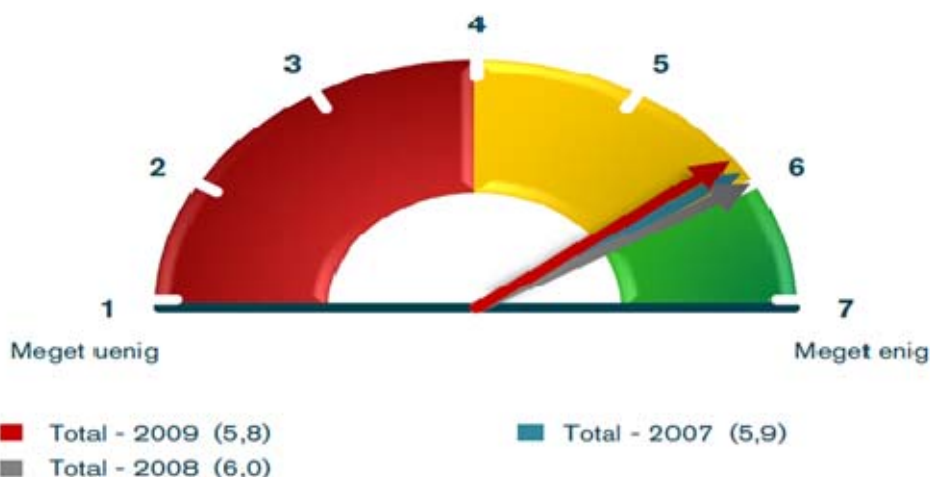


WINNER
INVESTORFORUM
& AWARDS 2010

Fortsat stor tilfredshed med FSP

For tredje år i træk har FSP gennemført en større medlemsundersøgelse, og for tredje år i træk viser undersøgelsen, at medlemmerne er meget tilfredse med Pensionskassen. På en skala fra 1 til 7, hvor 7 markerer den højeste tilfredshed, giver medlemmerne FSP en tilfredshedsscore på 5,8. Dermed ligger tilfredsheden på samme høje niveau som de tidligere år.

Medlemsundersøgelsen 2009 – generel tilfredshed



4.000 medlemmer blev indbudt til at deltage i undersøgelsen, og deltagelsen på 25 % er høj i forhold til erfaringerne med denne type undersøgelser.

Medlemsundersøgelsen bekræfter på ny, at FSP er i stand til at fastholde et højt serviceniveau og tilbyde rådgivning, produkter og andre servicetilbud, som medlemmerne er meget tilfredse med. FSP Sundhedssikring er det produkt, som scorer højest blandt medlemmerne. De adspurgte medlemmer giver tilsammen ordningen og servicen en score på 6,2.

Medlemsundersøgelsen er væsentlig for at fortsætte udviklingen af FSP som en konkurrencedygtig pensionskasse, og den giver tydelige fingerpeg om, hvor FSP Pension i fremtiden skal sætte ind for at fastholde sit gode omdømme.

FSP Sundhedssikring fortsat konkurrencedygtig

Prisen på sundhedssikringsordninger er generelt steget de seneste år i takt med en markant øget brug af ordningerne. FSP indgik pr. 1. juli 2010 ny samarbejdsaftale for FSP Sundhedssikring, så Pensionskassen fortsat kan tilbyde medlemmerne hurtig behandling på privathospitaler og hos private behandlere med et konkurrencedygtigt produkt på såvel pris som dækninger.

Konvertering af medlemssystem vel gennemført

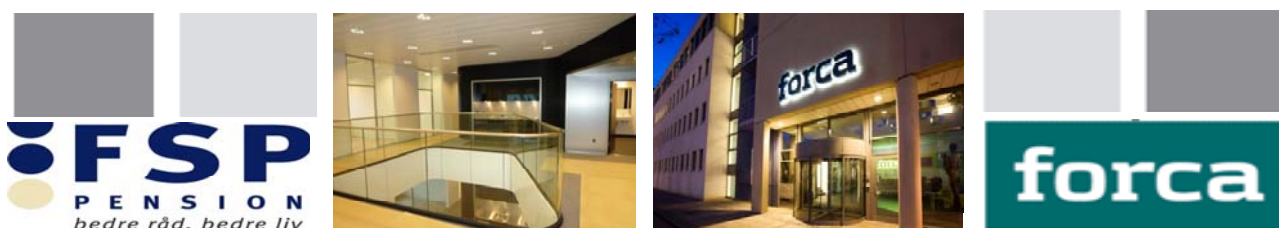
FSP gennemførte i 1. halvår 2010 en vellykket outsourcing af administrative opgaver til service-selskabet Forca. FSP Pension foretog både en forenkling af FSP's pensionsordninger samt et skift til et nyt forsikringsteknisk system, hvilket er særdeles vanskeligt og i nogle pensionselskaber har givet store forsinkelser og komplikationer. Derfor er det tilfredsstillende, at Forca løste den store opgave med kun mindre forsinkelser, samt at hovedparten af medlemmerne efter konverteringen i foråret kunne få tilsendt den årlige Konto- & Pensionsoversigt.

Det kan imidlertid ikke undgås, at så store forandringer medfører fejl, og at medlemsbetjeningen i en overgangsperiode tager længere tid og ikke til fulde kan være på det sædvanlige høje niveau, mens medarbejderne bliver uddannet i de nye systemer og arbejdsgange. FSP Pension beklager de ulemper, som det på kort sigt har medført for medlemmerne, og vi glæder os til, at medlemmerne til fulde kan få glæde af de fordele, som overflytningen til Forca vil give.

Formålet med outsourcingen er for det første at spare omkostninger for FSP's medlemmer. Desuden er det et væsentligt formål, at samarbejdet med Forca gør FSP Pension bedre rustet til at opfylde de tiltagende myndighedskrav, herunder de skærpede krav fra Finanstilsynet og som følge af EU's kommende solvensregler, Solvens II.

Som led i outsourcingen vil der blive lanceret nye og forbedrede portaler på internettet. Her kan medlemmerne og arbejdsgiverne læse en række generelle informationer om pensionsordningerne og betjene sig selv elektronisk. Portalerne er brugervenlige og funktionelle og bliver løbende udbygget med nye muligheder.

FSP Pension har herefter hovedparten af de administrative opgaver outsourcet. Forca løser opgaver for FSP inden for medlemsservice, aktuariat, regnskab og it-drift. Porteføljeadministration og investeringsrapportering varetages af Nykredit Portefølje Administration, mens FSP's direkte ejede ejendomme administreres af Dan-Ejendomme. FSP har sekretariat og overordnet ledelse inden for Kundeservice, Finans, Aktuariat og Økonomi.



FSP's organisation er blevet tilpasset den seneste outsourcing, herunder er udviklingsafdelingen blevet nedlagt. Sekretariats- og ejendomschef Helle Haugsted har overtaget opgaver med jura og compliance, mens kundechef Sara Brinks Larsen har overtaget opgaver med HR og kommunikation.

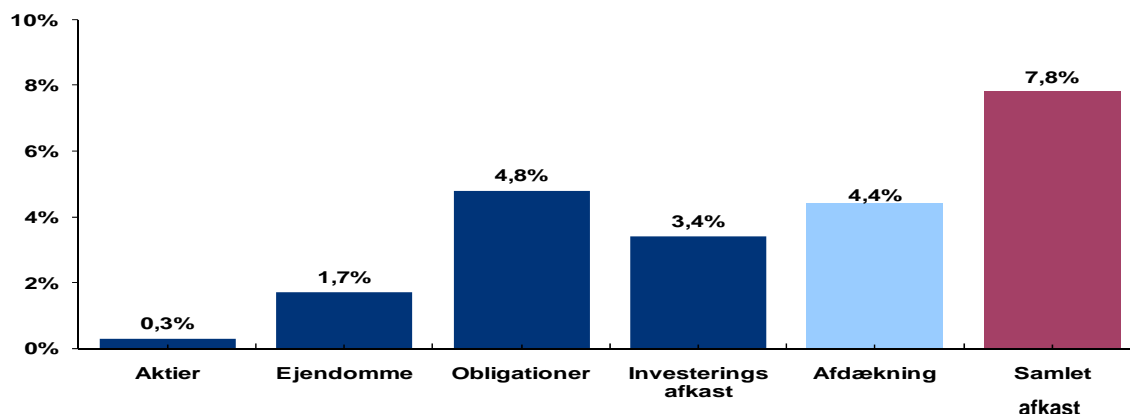
Positivt investeringsresultat på 1.572 mio. kr.

FSP opnåede i 1. halvår 2010 et samlet positivt investeringsresultat på 1.572 mio. kr.

I gennemsnitsrentemiljøet – FSP Traditionel og FSP Gennemsnitsrente – blev investeringsafkastet i første halvår 2010 på 7,8 %. Afkastet er sammensat af det egentlige investeringsafkast på 3,4 % på de forskellige aktivklasser samt et afkast på 4,4 % af egenkapitalafdækningen for renterisiko.

Udenlandske obligationer og emerging market obligationer bidrog pænt til afkastet med et samlet afkast på obligationer på 4,8 %. Afkastet på aktier blev samlet 0,3 % efter fradrag af omkostninger til valutaafdækning for at reducere investeringsrisici (i Finanstilsynets risikoscenarier, trafiklys). Danske og noterede aktier gav positivt afkast, mens især europæiske og amerikanske aktier faldt i værdi. Desuden medførte valutaafdækningen, at den stigende dollarkurs kun gav en beskedent gevinst. Ejendomme gav i halvåret et samlet afkast på 1,7 %.

Afkast for FSP Traditionel i 1. halvår 2010



Halvårsresultat og basiskapital pr. 30. juni 2010

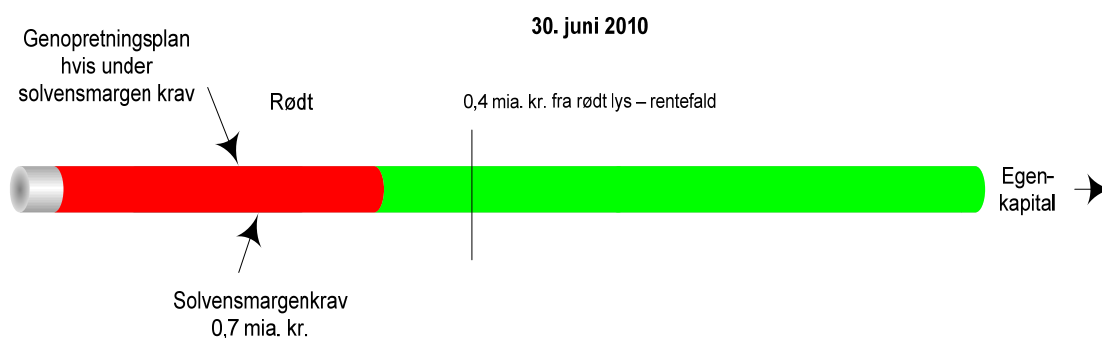
Medlemsbidragene har i 1. halvår 2010 udvist en stagnerende udvikling som resultat af den faldende beskæftigelse i finanssektoren, mens pensionsydelseerne fortsætter de seneste års vækst.

Trods det pæne investeringsresultat blev FSP's halvårsresultat negativt med 395 mio. kr. Årsagen er primært, at hensættelserne i 1. halvår 2010 steg med 1,6 mia. kr., fordi hovedparten af FSP's medlemmer fortsat har pensionsordninger med garantier for de fremtidige pensionsydelser.

Det fortsat faldende renteniveau medførte således, at FSP måtte hæve markedsværdistyrkelsen af hensættelserne med yderligere 457 mio. kr. Samtidig har det positive investeringsresultat givet mulighed for, at der i 1. halvår er udgiftsført 959 mio. kr. til fuld genetablering af bonuspotentiallet på hvilende pensioner, som blev bragt i anvendelse i forbindelse med den finansielle krise i 2008. FSP's kursværn faldt gennem halvåret og blev atter nul pr. 1. juni 2010.

FSP befinder sig fortsat i Finanstilsynets grønne risikoniveau med en afstand på ca. 0,4 mia. kr. til rødt risikoniveau. Basiskapitalen udgør 1.492 mio. kr. pr. 30. juni 2010.

FSP's reserver i henhold til Finanstilsynets risikoniveauer



Generalforsamling 2010: Ny bestyrelse

FSP's ordinære generalforsamling 2010 vedtog en række ændringer af Vedtægten, der tilpassede reglerne for valg til Pensionskassens bestyrelse med henblik på at imødekomme de stigende krav om alsidige kompetencer og indsigt på pensionsområdet. Samtidig blev antallet af bestyrelsesmedlemmer reduceret fra 11 til 9.

Fire bestyrelsesmedlemmer vælges i fremtiden på generalforsamlingen af og blandt Pensionskassens medlemmer. På generalforsamlingen blev René Holm, Danske Bank, Bente Nannestad, Nordea, og Jan Steen Jensen, Spar Nord Bank, genvalgt, mens der var nyvalg af Niels Jørgen Ellegaard, Sparekassen Faaborg,

Desuden vælger generalforsamlingen blandt medlemmerne en uafhængig og regnskabskyndig person. Økonomidirektør Lisa Frost Sørensen, Sparekassen Himmerland, blev valgt til denne post. Dermed er flertallet af bestyrelsesmedlemmer fortsat valgt på generalforsamlingen.

Tre bestyrelsesmedlemmer udpeges af FSP's medlemsvirksomheder blandt de registrerede direktører, idet det ene medlem alternativt kan have særlige kompetencer på pensionsområdet. Disse bestyrelsesmedlemmer er Lasse Nyby, Spar Nord Bank, der er formand for FSP's bestyrelse, Claus Sejling, Sparekassen Faaborg, og direktør, cand. act. Ulla Plesner.

Derudover udpeger Finansforbundet som hidtil et bestyrelsesmedlem, der er medlem af forbundets hovedbestyrelse. Dette bestyrelsesmedlem er næstformand i Finansforbundet Michael Budolfsen, der også er næstformand i FSP's bestyrelse.

Bestyrelsens lovpligtige revisionsudvalg består af formanden og næstformanden samt det uafhængige og regnskabskyndige medlem, Lisa Frost Sørensen, der er formand for revisionsudvalget.



Forventninger til hele 2010

FSP Pension er som andre finansielle virksomheder påvirket af konjunkturerne i de globale økonomier og det lave renteniveau. Som følge af den fortsatte store usikkerhed på de finansielle markeder har FSP Pension valgt at fastholde forventningerne til årets resultat som udtrykt i årsrapporten 2009, der er baseret på branchens generelle samfundsforudsætninger.

Anvendt regnskabspraksis

Koncernregnskabet er aflagt efter reglerne i bekendtgørelse om finansielle rapporter for forsikringsselskaber og tværgående pensionskasser (Regnskabsbekendtgørelsen) og omfatter modervirksomheden Finanssektorens Pensionskasse (FSP Pension) og de 100 % ejede dattervirksomheder FSP It ApS, FSP Ejendoms Holding ApS samt FSP Ejendomme og Projekter ApS. Derudover indgår ligeledes FSP Invest F.M.B.A., hvor FSP har bestemmende indflydelse med en ejerandel på 82 %.

Koncernregnskabet udarbejdes som en sammenlægning af koncernvirksomhedernes regnskaber med eliminering af interne transaktioner, mellemværender og kapitalbesiddelser.

Der er i 2010 ikke sket ændringer i anvendt regnskabspraksis ud over, at pensionsafkastskatten i henhold til ny lovgivning nu er opdelt i en individuel del for medlemmer og en del for Pensionskassen. Dette medfører dog ingen ændring i den regnskabsmæssige præsentation.

Anvendt regnskabspraksis følger herudover beskrivelsen i Årsrapport 2009 for koncernen og modervirksomheden Finanssektorens Pensionskasse, side 47. Der er dog ikke foretaget overskudsdisponering mv., idet dette først finder sted ved aflæggelsen af årsrapporten for 2010.

Direktionens og bestyrelsens underskrifter

Bestyrelse og direktion har i dag behandlet og godkendt halvårsrapporten for 1. halvår 2010 for koncernen Finanssektorens Pensionskasse.

Halvårsrapporten er aflagt i overensstemmelse med lovgivningen for forsikringsvirksomheder, herunder Finanstilsynets bekendtgørelser. Halvårsrapporten har ikke været genstand for revision eller review.

Vi anser den valgte regnskabspraksis for hensigtsmæssig, således at halvårsrapporten giver et retvisende billede af koncernens og modervirksomhedens aktiver, forpligtelser, egenkapital og finansielle stilling pr. 30. juni 2010 samt af resultatet af koncernens og modervirksomhedens aktiviteter for perioden 1. januar til 30. juni 2010.

Endvidere er det vores opfattelse, at ledelsesberetningen indeholder en retvisende gennemgang af udviklingen i koncernens og modervirksomhedens aktiviteter og økonomiske forhold samt en beskrivelse af de væsentligste risici og usikkerhedsfaktorer, som koncernen og modervirksomheden kan påvirkes af.

Hellerup, den 26. august 2010

Direktion

Steen Jørgensen

Bestyrelse

Lasse Nyby
formand

Michael Budolfson
næstformand

Niels Jørgen Ellegaard

René Holm

Jan Steen Jensen

Bente Nannestad

Ulla Plesner

Claus Sejling

Lisa Frost Sørensen

Resultatopgørelse

Alle beløb i mio. kr.

	Pensionskassen		Koncern	
	30.06.2010	30.06.2009	30.06.2010	30.06.2009
Bruttomedlemsbidrag	287,8	292,7	287,8	292,7
Afgivne genforsikringspræmier	-1,3	-1,7	-1,3	-1,7
Medlemsbidrag f.e.r. i alt	286,5	291,0	286,5	291,0
Indtægter fra tilknyttede virksomheder	716,7	540,3		
Indtægter fra associerede virksomheder	0,0	0,0	0,0	0,0
Indtægter af investeringsejendomme	34,0	32,6	33,9	32,6
Renteindtægter og udbytter mv.	76,5	54,8	228,7	217,4
Kursreguleringer	785,8	-1.234,9	1.364,8	-840,0
Renteudgifter	-24,9	-24,6	-24,9	-24,6
Administrationsomkostninger i forbindelse med investeringsvirksomhed	-19,6	-16,9	-30,1	-34,3
Investeringsafkast i alt	1.568,5	-648,7	1.572,3	-649,0
Pensionsafkastskat	-218,6	97,4	-218,6	97,4
Investeringsafkast efter pensionsafkastskat	1.350,0	-551,3	1.353,7	-551,6
Udbetalte ydelser	-298,9	-277,4	-298,9	-277,4
Modtaget genforsikringsdækning	10,0	9,8	10,0	9,8
Ændring i erstatningshensættelser	-1,7	0,0	-1,7	0,0
Pensionsydelser f.e.r. i alt	-290,6	-267,6	-290,6	-267,6
Ændring i pensionshensættelser	-1.581,5	404,6	-1.581,5	404,6
Ændring i genforsikringsandel	0,0	0,0	0,0	0,0
Ændring i pensionshensættelser f.e.r. i alt	-1.581,5	404,6	-1.581,5	404,6
Periodens tilskrevne bonus	0,0	-20,0	0,0	-20,0
Ændring i særlige bonushensættelser	2,8	-0,6	2,8	-0,6
Bonus i alt	2,8	-20,6	2,8	-20,6
Ændring i hensættelser for Unit-Linked kontrakter	-143,7	-18,4	-143,7	-18,4
Administrationsomkostninger	-18,6	-22,1	-22,3	-21,8
Pensionsmæssige driftsomkostninger f.e.r. i alt	-18,6	-22,1	-22,3	-21,8
Overført investeringsafkast	-135,6	4,8	-135,6	4,8
PENSIONSTEKNISK RESULTAT	-530,6	-179,6	-530,6	-179,6
TEKNISK RESULTAT AF SYGE- OG ULYKKESFORSIKRING	0,2	1,2	0,2	1,2
Egenkapitalens investeringsafkast	157,6	-5,6	157,6	-5,6
RESULTAT FØR SKAT	-372,8	-184,0	-372,8	-184,0
Pensionsafkastskat for egenkapital	-22,2	0,8	-22,2	0,8
PERIODENS RESULTAT	-395,0	-183,2	-395,0	-183,2

Periodens resultat overføres til egenkapitalen.

Balance**AKTIVER**

Alle beløb i mio. kr.

	Pensionskassen		Koncern	
	30.06.2010	31.12.2009	30.06.2010	31.12.2009
Udviklingsprojekter under udførelse	-	-	31,2	24,4
IMMATERIELLE AKTIVER I ALT	0,0	0,0	31,2	24,4
Driftsmidler	0,7	0,8	0,7	0,8
Domicilejendomme	0,0	48,0	0,0	48,0
MATERIELLE AKTIVER I ALT	0,7	48,8	0,7	48,8
Investeringsejendomme	1.815,2	1.804,0	1.877,3	1.848,8
Kapitalandele i tilknyttede virksomheder	10.843,2	9.509,8		
Kapitalandele i associerede virksomheder	146,5	146,5	146,5	146,5
Investeringer i tilknyttede og associerede virksomheder i alt	10.989,7	9.656,2	146,5	146,5
Kapitalandele	482,8	995,7	6.014,9	5.455,8
Investeringsforeningsandele	5.811,9	5.355,3	5.811,9	5.355,3
Obligationer	1.271,4	913,2	6.416,9	6.077,6
Pantesikrede udlån	0,0	0,1	0,0	0,1
Indlån i kreditinstitutter	0,5	0,4	0,5	0,4
Afledte finansielle instrumenter	682,2	22,5	682,2	22,5
Andre finansielle investeringsaktiver i alt	8.248,7	7.287,2	18.926,4	16.911,6
INVESTERINGSAKTIVER I ALT	21.053,5	18.747,4	20.950,2	18.906,9
INVESTERINGSAKTIVER TILKNYTTET UNIT-LINKED KONTRAKTER	1.716,3	1.572,6	1.716,3	1.572,6
Genforsikringsandele af hensættelser til pensionsaftaler	256,5	314,5	256,5	314,5
Tilgodehavender i forbindelse med direkte pensionsforretninger hos pensionstagere	28,9	0,4	28,9	0,4
Tilgodehavender hos tilknyttede virksomheder	0,0	11,0	0,0	0,0
TILGODEHAVENDER I ALT	285,4	325,9	285,4	314,9
Tilgodehavende pensionsafkastskat	0,0	214,6	0,0	214,6
Tilgodehavende selskabsskat	0,0	0,0	0,8	0,8
Udskudt pensionsafkastskatteaktiv	0,0	0,0	0,0	0,0
Udskudt selskabsskatteaktiv	0,0	0,0	3,8	0,1
Likvide beholdninger	309,2	312,2	353,1	424,3
Øvrige	66,6	47,3	96,2	53,9
ANDRE AKTIVER I ALT	375,8	574,0	453,9	693,7
Tilgodehavende renter	24,1	7,0	92,4	81,6
Andre periodeafgrænsningsposter	43,3	41,1	53,1	41,1
PERIODEAFGRÆSNINGSPOSTER I ALT	67,5	48,1	145,5	122,6
AKTIVER I ALT	23.499,1	21.316,8	23.583,0	21.684,0

Balance**PASSIVER**

Alle beløb i mio. kr.

	Pensionskassen		Koncern	
	30.06.2010	31.12.2009	30.06.2010	31.12.2009
Opskrivningshenlæggelser	0,0	1,8	0,0	1,8
Overført overskud	1.297,7	1.691,0	1.297,7	1.691,0
EGENKAPITAL I ALT	1.297,7	1.692,7	1.297,7	1.692,7
Garanterede ydelser	17.041,3	15.187,9	17.041,3	15.187,9
Bonuspotentialer på fremtidige medlemsbidrag	838,6	984,6	838,6	984,6
Bonuspotentialer på hvilende pensioner	372,6	506,5	372,6	506,5
Pensionshensættelser i alt	18.252,5	16.679,0	18.252,5	16.679,0
Erstatningshensættelser	5,4	4,1	5,4	4,1
Særlige bonushensættelser	194,0	196,8	194,0	196,8
Hensættelser til Unit-Linked kontrakter	1.716,3	1.572,6	1.716,3	1.572,6
HENSÆTTELSER TIL PENSIONSÅFTALER OG INVESTERINGSKONTRAKTER I ALT	20.168,1	18.452,5	20.168,1	18.452,5
Gæld i forbindelse med direkte pensionsforretninger med pensionstagere	1,5	12,9	1,5	12,9
Gæld angående afledte finansielle instrumenter	252,1	119,7	0,0	326,3
Gæld til kreditinstitutter	1.358,4	952,1	1.358,4	952,1
Gæld til tilknyttede virksomheder	14,6	0,0		
Skyldig pensionsafkastskat	231,8	0,0	231,8	0,0
Anden gæld	120,1	86,8	218,5	247,5
Andre periodeafgrænsningsposter	54,9	0,0	54,9	0,0
GÆLD I ALT	2.033,3	1.171,6	2.117,2	1.538,8
PASSIVER I ALT	23.499,1	21.316,8	23.583,0	21.684,0

Kapitalforhold**EGENKAPITAL**

Alle beløb i mio. kr.

	Pensionskassen		Koncern	
	30.06.2010	31.12.2009	30.06.2010	31.12.2009
Egenkapital pr. 1. januar	1.692,7	1.692,5	1.692,7	1.692,5
Overført fra disponering af årets resultat	-395,0	0,2	-395,0	0,2
Opskrivningshænlæggelser årets regulering	-1,8	0,0	-1,8	0,0
Tilbageførte opskrivningshænlæggelser	1,8	0,0	1,8	0,0
EGENKAPITAL I ALT	1.297,7	1.692,7	1.297,7	1.692,7
KAPITALKRAV OG BASISKAPITAL	Pensionskassen		Koncern	
	30.06.2010	31.12.2009	30.06.2010	31.12.2009
BASISKAPITAL				
Egenkapital	1.297,7	1.692,7	1.297,7	1.692,7
Særlig bonushensættelser	194,0	196,8	194,0	196,8
BASISKAPITAL	1.491,7	1.889,5	1.491,7	1.889,5
KAPITALKRAV	725,5	652,1	725,5	652,1
OVERSKYDENDE BASISKAPITAL	766,2	1.237,4	766,2	1.237,4