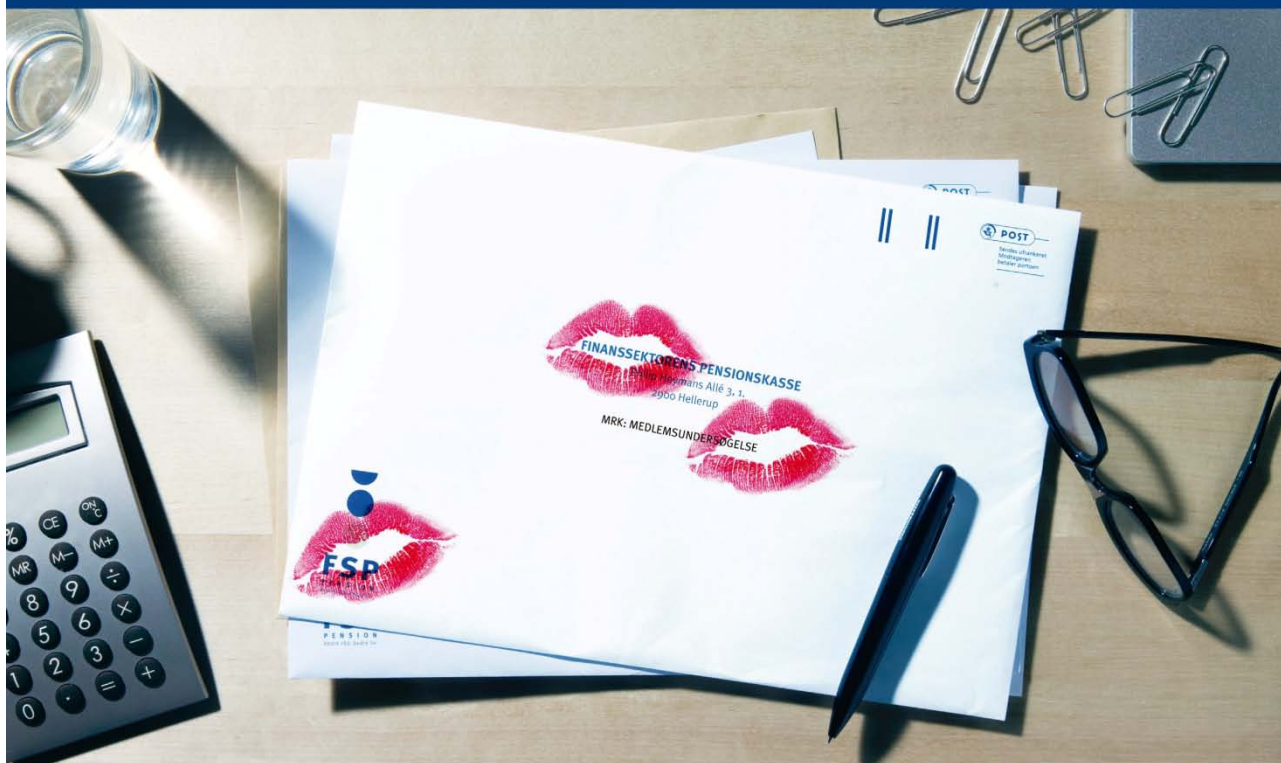


# Årsrapport 2009

FSP Pension er det gode valg for ansatte i finanssektoren



## Vi har fået svarene retur på vores medlemsundersøgelse

Svarene er ikke til at tage fejl af: Medlemmerne er for tredje år i træk meget tilfredse med FSP Pension. Så nu kunne man godt forvente, at vores ejere sidder og gnider sig i hænderne. Og det gør de, for det er medlemmerne, der ejer os. Hele pensionsformuen tilhører mere end 17.000 ansatte i banker og sparekasser, og udbyttet skal ikke deles med aktionærer.

I de 3 år har medlemmerne fortalt os, at vi er professionelle, troværdige, ansvarlige og kompetente. Medlemmernes oplevelse af FSP Pension, hvor vi giver bedre råd til et bedre liv, kan de nyde godt af hele livet.

Læs mere om fordelene ved FSP Pension på [www.fsp.dk](http://www.fsp.dk)



## GENERELLE OPLYSNINGER

### Navn

Finanssektorens Pensionskasse  
Philip Heymans Allé 3, 1.  
2900 Hellerup  
CVR-NR. 49 40 42 12  
Hjemstedskommune: Hellerup

### Bestyrelse

Claus E. Petersen, formand  
Michael Budolfson, næstformand  
René Holm  
Jan Steen Jensen  
Allan Johannesen  
Pia Lærke  
Bente Nannestad  
Ane Marie Holm Nielsen  
Lasse Nyby  
Knud Pedersen  
Hans Erik Rasmussen

### Direktion

Steen Jørgensen

### Ansvarshavende aktuar

Karin Elbæk Nielsen

### Revision

Deloitte Statsautoriseret Revisionsaktieselskab

### Rådgivende læge

Niels Horwitz, overlæge på Bispebjerg Hospital i København

## INDHOLD

Side

<b>GENERELLE OPLYSNINGER</b>	<b>3</b>
<b>2009 I HOVEDPUNKTER</b>	<b>6</b>
På vej mod Fremtidens FSP	6
En attraktiv pensionskasse	7
Forenkling af pensionsordninger	8
Pensionsvalg 2009	9
Outsourcing til Forca styrker FSP Pension	10
FSP er flyttet til nyt domicil	10
Nedtælling til Solvency II	10
Tilfredsstillende investeringsafkast på 8,4 %	11
FSP Markedsrente i toppen af branchen	11
FSP fortsat i grønt lys	12
Finanskrisen påvirker medlemsudviklingen	13
PensionsInfo.dk benyttes i stort omfang	13
RegnSelv-løsning beregner opsparing i FSP Markedsrente	14
Acceptabelt resultat i 2009	14
God selskabsledelse i FSP Pension	14
<b>PENSIONS KASSENS LEDELSE OG MEDARBEJDERE</b>	<b>15</b>
Bestyrelse og direktion	15
Ordinær generalforsamling 2009	15
Revisionsudvalg	15
God selskabsledelse i FSP	16
FSP's organisation	16
Fokus på en god arbejdsplads	17
<b>MEDLEMSSERVICE</b>	<b>18</b>
Toplinjevækst	18
Fokus på god information til medlemmerne	18
Medlemmerne er meget tilfredse med FSP	19
Hurtige ekspeditionstider fastholdt	19
Sundhedsordninger og sygdomsdækning	19
Konkurrencedygtig depotrente	20
Forlænget aftale om finansiel stabilitet på pensionsområdet	20
Forårspakke 2.0: SP-opsparing og nye regler for pensionsopsparing	20

<b>AKTUARIATET OG FSP'S PENSIONSORDNINGER</b>	<b>22</b>
Fra markedsrente til kontorente	22
Udviklingsopgaver i 2009	22
FSP BonusKapital	23
Betaling for garantier	23
Anvendelse af bonuspotentiale på hvilende pensioner og kursværn	24
<b>INVESTERINGER</b>	<b>25</b>
Positivt investeringsafkast i 2009	25
Afkast i FSP Markedsrente	25
FSP's ejendomsinvesteringer	26
Nyt ejendomsprojekt i Århus	26
Risikostyring, afdækning og kursværn	27
Nedtælling til Solvency II	28
Etik i investeringer og politikker for samfundsansvar	28
Offentliggørelse af ejerandele	29
Investeringsstrategi 2010	29
<b>RISIKOSTYRING OG COMPLIANCE</b>	<b>30</b>
Risikoforhold	30
Forsikringsrisici	31
Finansielle risici	31
Operationelle risici	34
<b>REGNSKAB</b>	<b>35</b>
Koncernregnskab	35
FSP udvider koncernen yderligere	35
Koncernbalance på 21,7 mia. kr.	36
Indtægter og udgifter	36
Overskudsdisponering	37
Basiskapital	37
Analyse af resultatdannelsen	38
Forventninger til 2010	39
<b>DIREKTIONENS OG BESTYRELSENS UNDERSKRIFTER</b>	<b>40</b>
<b>DEN UAFHÆNGIGE REVISORS PÅTEGNING</b>	<b>41</b>
<b>RESULTATOPGØRELSE</b>	<b>43</b>
<b>BALANCE</b>	<b>44</b>
<b>KAPITALFORHOLD</b>	<b>46</b>
<b>NOTER MED ANVENDT REGNSKABSPRAKSIS OG 5-ÅRS OVERSIGT</b>	<b>47</b>

## 2009 I HOVEDPUNKTER

- På vej mod Fremtidens FSP
  - Fokus på FSP's kernekompetencer
  - Forenkling af pensionsordninger
  - Pensionsvalg 2009
  - Stordriftsfordele skal sikre lave omkostninger
- Tilfredsstillende investeringsafkast på 8,4 %
- FSP Markedsrente i toppen af branchen
- FSP fortsat i grønt risikoniveau
- Finanskrisen påvirker medlemsudviklingen
- Uændret basiskapital på 1,9 mia. kr.
- God selskabsledelse i FSP Pension



Claus E. Petersen,  
bestyrelsesformand



Steen Jørgensen,  
direktør



### På vej mod Fremtidens FSP

FSP Pension traf i 2008 en række beslutninger for at ruste os til fremtidens udfordringer og sikre, at vi fortsat kan have fokus på de kerneområder, hvor Pensionskassen gør en forskel for medlemmerne, således at vi kan leve op til vores målsætning om at give medlemmerne 'bedre råd, bedre liv'.

FSP Pension har i 2009 gennemført en række væsentlige skridt mod Fremtidens FSP:

- En forenkling af pensionsordningerne fra syv til tre afdelinger.
- Pensionsvalg 2009 med tilbud om omvalg til FSP Markedsrente.
- Outsourcing af administrative opgaver til serviceselskabet Forca.
- Flytning til nyt domicil i Tuborg Syd og salg af domicilet i Amaliegade.

FSP har det seneste år forberedt Fremtidens FSP i lyset af de stadigt stigende krav fra både myndigheder, omverden og medlemmer om åbenhed samt skriftlige retningslinjer og kontroller, som stiller store krav til mellemstore og mindre pensionskasser:

- Medlemmerne forventer gennemsigtighed og valgmuligheder, men ønsker samtidig lave administrationsomkostninger.
- Nye lovkrav lægger beslag på mange administrative ressourcer og kræver løbende nye investeringer i it-systemer.
- Pensionsgarantierne begrænser mulighederne for en mere langsigtet investeringsstrategi med mulighed for et højere afkast målt over en årrække.
- Der er en øget konkurrence på pensionsmarkedet bl.a. fra nye udbydere.
- Kvalificeret arbejdskraft er vanskelig at tiltrække og fastholde.

### En attraktiv pensionskasse

FSP har gennem en årrække været en attraktiv pensionskasse, der har fastholdt en høj tilfredshed blandt både medlemmer og medarbejdere og har formået at matche pensionsselskabernes tilbud.

Denne position er opnået gennem en strategi, hvor der har været fokus på dels at gøre en forskel på de områder, hvor FSP kan yde en excellent medlemsbetjening, dels at opnå stordriftsfordele bl.a. ved at benytte sig af outsourcing og andre synergier på de administrative områder.

Det strategiske fokus på FSP's kernekompetencer er formuleret i løftet til medlemmerne om: "Bedre råd, bedre liv."



#### I medgang og modgang

Vi er med dig, når dit liv ændrer sig. Når du stifter familie, får børn, køber bolig, holder orlov eller skifter job. Kort sagt dækker vi fra det øjeblik, vi smedes sammen. Vi passer på din opsparing i både medgang og modgang. Og vi er der også for at sikre dig og dine nærmeste, hvis der sker dig noget.

FSP Pension er en fleksibel pensionsordning, som du hele tiden kan tilpasse efter dine behov. Du kan eksempelvis justere din pensionsordning, så den giver dig en højere invaliddækning, mens børnene bor hjemme. Og senere ændre ordningen, så en større del går til opsparing. Valget er dit, og du bestemmer. Vælger du os, lover vi at give dig bedre råd hele livet – både i medgang og modgang.

Læs mere om dine fordele på [www.fsp.dk](http://www.fsp.dk)



## Forenkling af pensionsordninger

Den ordinære generalforsamling i april 2009 vedtog med et overbevisende flertal en forenkling af pensionsordningerne. Herved blev antallet af afdelinger bragt ned fra syv til tre ordninger: FSP Traditionel, FSP Gennemsnitsrente og FSP Markedsrente.

Det helt overordnede formål var at forenkle og samordne pensionsordningerne for at skabe bedre overblik både for medlemmerne og rådgiverne samt for at opnå stordriftsfordele. Med tre ordninger kan FSP Pension bedre rådgive om pension, og der opnås administrative besparelser inden for blandt andet it-udvikling.

De tre ordninger ser i korte træk således ud:

**FSP Traditionel** er en traditionel kollektiv pensionskasseordning med kollektive dækninger og få valgmuligheder. Ordningen tager udgangspunkt i en almindelig kernefamilies behov for dækninger. Ordningen er en sammenlægning af Afdeling A og afdelingerne B.1-B.5.

**FSP Gennemsnitsrente** er den tidligere afdeling FSP Pension med valgmuligheder, hvor medlemmerne selv kan justere på dækning ved invaliditet og død samt fravælge børnepension. Ordningen rummer også ratepension og mulighed for kapitalpension.



**FSP Markedsrente** indeholder ligeledes ratepension og mulighed for kapitalpension samt valgfrihed til at justere dækninger og fravælge børnepension. Derudover byder ordningen på mere aktive investeringsmuligheder. En større andel af aktiverne er investeret i aktier, og medlemmerne kan selv vælge risikoniveauet. Desuden undgår medlemmerne at betale for den ydelsesgaranti, som er indeholdt i de to øvrige ordninger (med gennemsnitsrente).

I FSP Markedsrente tilbyder FSP Pension tre risikoprofiler med aktieandele på henholdsvis 25, 40 og 70 %. Disse tre risikoprofiler – FSP Vælger med lav, mellem eller høj risiko – har eksisteret siden 2004 og har som gennemsnit i de seks år givet et konkurrencedygtigt afkast i forhold til traditionelle ordninger. Medlemmerne kan også selv investere i de godt 30 individuelle fonde, som FSP har udvalgt baseret på historisk afkast og omkostningsniveau.

Aftalen om finansiel stabilitet bidrager også til, at medlemmer i FSP Markedsrente hurtigere kan genvinde tabene under Finanskrisen end i FSP Traditionel og FSP Gennemsnitsrente. Det skyldes, at aftalen tvinger pensionsbranchen til at udvise forsigtighed i investeringerne for ordninger med ydelsesgarantier og begrænser mulighederne for at tilskrive bonus.

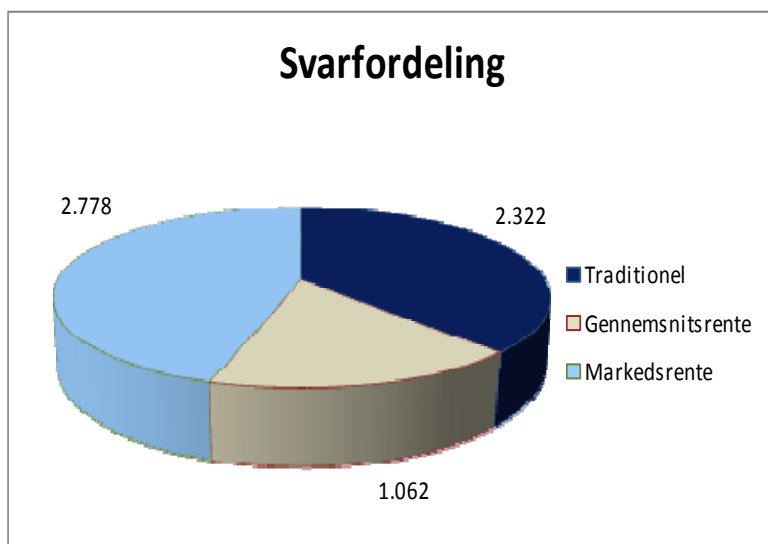
## Pensionsvalg 2009

I tilknytning til forenklingen af pensionsordningerne blev godt 11.000 medlemmer i efteråret tilbudt Pensionsvalg 2009, hvor medlemmerne kunne vælge sig over i FSP Markedsrente, hvor der er større investeringsmæssig valgfrihed – og dermed bedre mulighed for et godt langsigtet afkast – og ingen betaling for ydelsesgarantier.

Reglerne for god rådgivning i den finansielle sektor bidrog til, at medlemmerne fik mange informationer, og at mange aspekter skulle belyses fra flere vinkler. Over 3.000 medlemmer kontaktede FSP Medlemsservice og fik vejledning om valget. Desuden gennemførte FSP i september og oktober 33 møder i medlemsvirksomhederne og fem regionale orienteringsmøder med deltagelse af over 500 medlemmer.

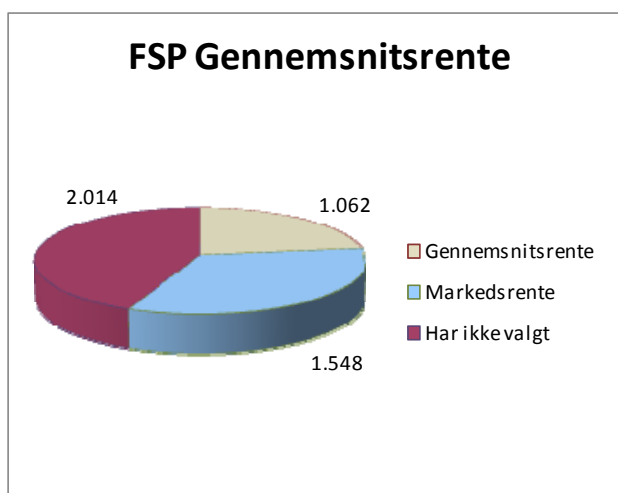
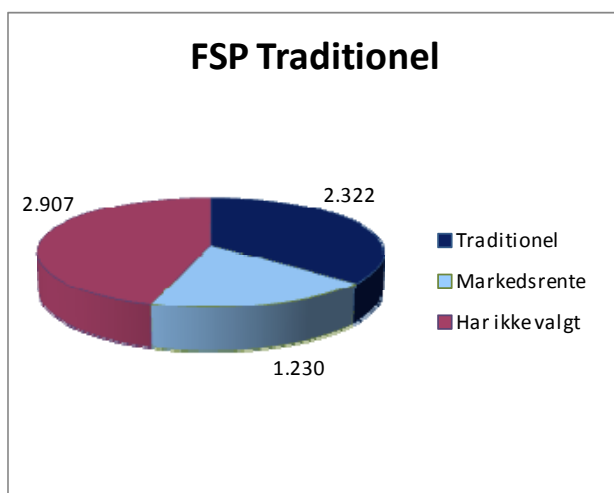
Resultatet af Pensionsvalg 2009 blev, at 6.000 medlemmer tog stilling, og næsten 3.000 fortrinsvis yngre medlemmer valgte FSP Markedsrente.

Sådan fordelte valget sig mellem de tre ordninger:



I alt 6.162 medlemmer traf et valg - 4.921 undlod at tage stilling.

Sådan valgte medlemmer med FSP Traditionel og FSP Gennemsnitsrente:



## Outsourcing til Forca styrker FSP Pension

Outsourcing er et centralt element i Fremtidens FSP, og gennem 2009 overførte FSP en række administrative opgaver til serviceselskabet Forca. Overflytningen foregik i et hastigere tempo end oprindeligt planlagt. Den fremskyndede outsourcing skyldes især de mange nye opgaver, som Finanstilsynet indførte som følge af Finanskrisen.

I starten af 2009 overtog Forca løn- og pensionsudbetalinger til FSP's medlemmer og medarbejdere. Og i løbet af foråret overførte FSP en række opgaver med blandt andet bogføring, betalinger, perioderegnskaber og økonomirapporter til Forca.

Ved udgangen af 2009 blev FSP Pensions medlemssystem overflyttet til Forca og samtidig flyttede 20 medarbejdere fra Medlemsservice, Aktuariat, Regnskab og Finans til Forca.

Målsætningen er, at outsourcingen skal reducere de gennemsnitlige administrationsomkostninger med ca. 7-800 kr. pr. år. Over en opsparingsperiode på 40 år giver det yderligere i alt ca. 50.000 nutidskroner til selve pensionsopsparingen.

Overgangen til det nye medlemssystem og gennemførelsen af hele forandringsprojektet vil dog i årene 2008-2010 betyde en stigning i FSP's omkostninger.

## FSP er flyttet til nyt domicil

Med halveringen af medarbejderstaben blev pladsforholdene i det hidtidige domicil i Amaliegade mindre velegnede, og FSP flyttede i december 2009 til et nybygget domicil på Philip Heymans Allé i Hellerup, som ligger tæt på Forca. FSP Pension har her etableret kontorfællesskab med en anden af Forcas kunder, Lærernes Pension. Dermed har de to pensionselskaber kunnet etablere et større fagligt miljø i det daglige arbejde og kunnet dele en række faciliteter som mødelokaler og kantine, men begge pensionselskaber fortsætter i øvrigt uændret.



FSP solgte i 2009 domicilet i Amaliegade til en ejendomsinvestor. FSP har ejet ejendommen siden 1996 og opnåede en ganske pæn gevinst på investeringen.

## Nedtælling til Solvency II

De kommende år vil byde på nye udfordringer fra myndigheder og omverden bl.a. i takt med implementeringen af de nye fælles EU-regler om solvens i pensionsbranchen. Det ligger allerede i kortene, at Solvency II-direktivet vil stille mange nye krav, som indebærer store udgifter til udvikling af it-systemer. Det er sund fornuft at løfte denne byrde sammen med andre pensionskasser.

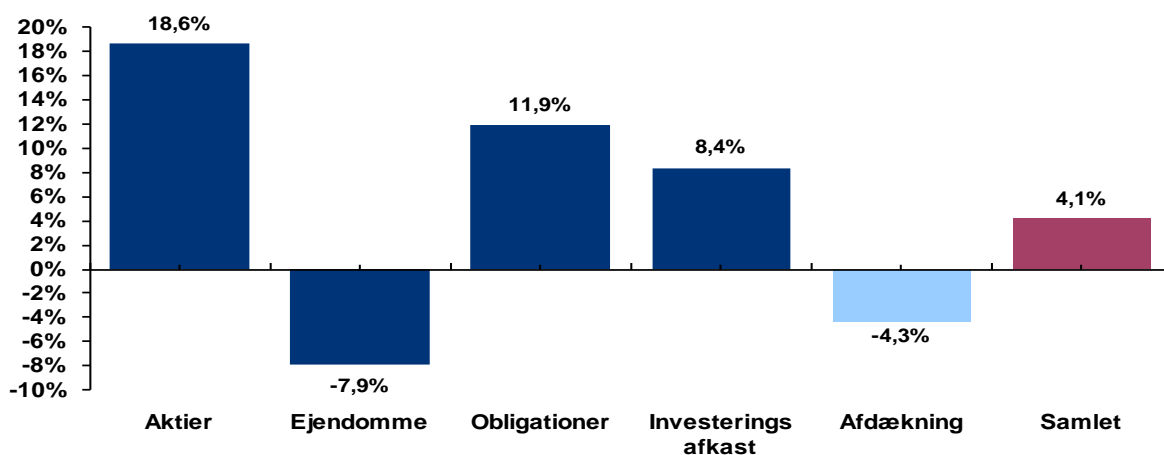
## Tilfredsstillende investeringsafkast på 8,4 %

FSP har trods Finanskrisen formået at fastholde en aktiv investeringsstrategi med en fornuftig andel af aktiverne investeret i aktier. Råderummet i investeringspolitikken er bl.a. opnået gennem udvidelsen af FSP's "afdækningsforretning" og indførelsen af kursværn, som er omtalt i Årsrapport 2008.

Pensionskassens investeringsresultat på 8,4 % må betegnes som tilfredsstillende i forhold til det mulige risikoniveau for medlemmer med traditionel opsparing med gennemsnitsrente, som har sikkerhed for størrelsen af pensionsydelse.

Både danske og udenlandske aktier samt virksomhedsobligationer og obligationer i vækstlande (emerging markets) gav pæne gevinster, mens traditionelle obligationer gav et beskedent afkast. Investeringer i råvarer, noterede aktier og ejendomme gav tab – dog gav de direkte ejede danske ejendomme et stabilt driftsafkast og beskedent positivt afkast efter renter og dagsværdireguleringer.

### Afkast i 2009 for traditionel pensionsopsparing



Afkastet for den traditionelle pensionsopsparing i gennemsnitsrentemiljøet blev i 2009 væsentligt lavere end årets afkast i markedsrentemiljøet. Det skyldes reglerne om risikostyring, som gør det nødvendigt dels at begrænse de mere risikobetonede investeringer i aktier mm. – hvor der er mulighed for et højere afkast på sigt – dels at indkøbe afdækninger for at sikre de afgivne pensionsforpligtelser.

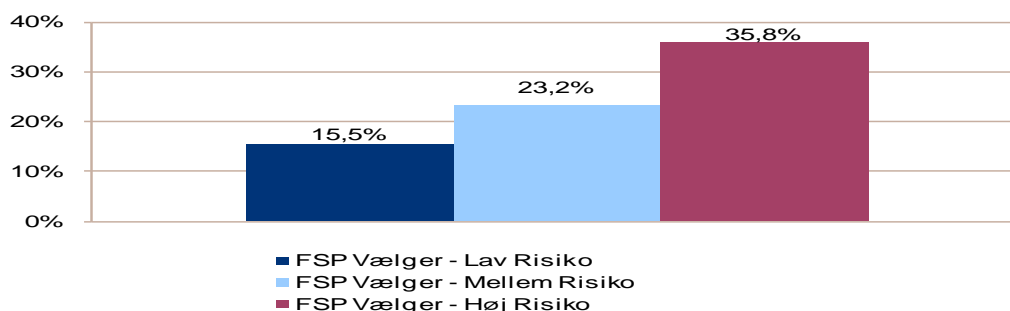
Udgifterne til afdækningen af renterisikoen betød, at nettoafkastet for 2009 blev 4,1 %. Afdækningen har til formål helt eller delvist at modsvare ændringen i markedsværdien af pensionshensættelserne (pga. renteændringer), men denne ændring indregnes ikke i det samlede afkast.

Færre investeringer i aktier betyder, at ordninger med gennemsnitsrente kun langsomt får del i opturen, når aktiemarkedene igen retter sig. Erfaringerne efter den forrige aktiekriser i 2001 og 2002 viste, at pensionsordninger med gennemsnitsrente hos mange pensionselskaber fik tilskrevet en lav depotrente uden nævneværdig bonus (til forhøjelse af pensionsydelse) i en periode på op til 5 år.

## FSP Markedsrente i toppen af branchen

Medlemmer med opsparing i FSP Markedsrente opnåede væsentligt højere afkast og genvandt i løbet af året hovedparten af tabene fra 2008 og de første måneder af 2009. Årets væsentligste gevinster kom fra investeringer i kreditobligationer og i aktier på især de nye (emerging) markeder. Blandt andet steg aktier i BRIK-landene (Brasilien, Rusland, Indien og Kina) med over 100 %.

## Afkast for FSP Vælger-fonde i 2009



FSP Vælger-profilerne klarede sig i øvrigt overordentligt godt i konkurrencen med andre pensionsinstitutters unit-linked fonde. Inden for alle tre risikokategorier lå FSP's profiler igen i 2009 i toppen.

## Afkast i udvalgte Unit-Linked fonde i 2009

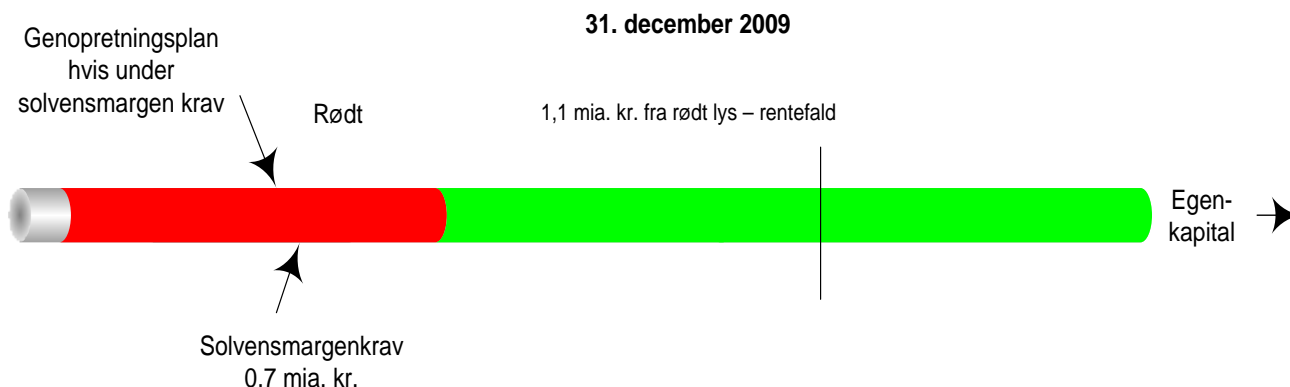
Lav Risiko, maks. 20 % aktier		Mellem Risiko, maks. 50 % aktier		Høj Risiko, maks. 80 % aktier	
Lav risiko	År til dato afkast	Mellem risiko	År til dato afkast	Høj risiko	År til dato afkast
SkandiaLink	17,3 %	FSP Vælger	23,2 %	FSP Vælger	35,8 %
PFA Unit Link	16,5 %	SkandiaLink	23,0 %	SkandiaLink	30,4 %
FSP Vælger	15,5 %	PFA Unit Link	22,2 %	SEB Link	27,2 %
SEB Link	14,8 %	SEB Link	21,8 %	PFA Unit Link	27,1 %
Danica Balance*	14,8 %	Danica Balance*	20,1 %	Danica Balance*	25,4 %
AP NetLink	13,4 %	AP NetLink	20,0 %	AP NetLink	25,3 %
Nordea Link	12,4 %	Nordea Link	19,4 %	Nordea Link	25,2 %
Topdanmark Link	7,9 %	Topdanmark Link	13,2 %	Topdanmark Link	23,1 %

Dataleverandør: Morningstar og tal fra Danica Pensions hjemmeside den 9. februar 2010 (\*).

## FSP fortsat i grønt lys

FSP befandt sig gennem hele 2009 i Finanstilsynets grønne risikoniveau. Pensionskassen har fastholdt de mere risikobetonede investeringer i aktier på omkring 20 % af de samlede aktiver. Det viste sig at være en fornuftig beslutning, da markederne igen viste positive takter fra marts 2009. FSP havde ved udgangen af 2009 en sikkerhedsmargin på ca. 1,1 mia. kr. til Finanstilsynets røde risikoscenarium.

## FSP's reserver i henhold til Finanstilsynets risikoniveauer



## Finanskrisen påvirker medlemsudviklingen

På trods af at Finanskrisen har medført en faldende beskæftigelse i finanssektoren, indbetalte FSP's medlemmer 5 % mere i løbende pensionsbidrag i 2009. Det skyldtes blandt andet, at afskedigelser i nogle pengeinstitutter blev opvejet af, at andre af FSP's medlemsvirksomheder overtog aktiviteter fra de nødlidende pengeinstitutter. FSP oplevede til gengæld en nedgang i omfanget af enkeltindskud i forhold til tidligere år, hvilket er en naturlig konsekvens af, at adskillige pensionsselskaber aktiverede kursværn i 2009.

FSP har siden 2004 gennemført et projekt om Toplinjevækst. Der har på baggrund af den øgede konkurrence i pensionsbranchen været behov for at synliggøre FSP Pension og brænde igennem hos medlemmerne som en pensionskasse med meget konkurrencedygtige pensionsordninger og produkter som FSP Sundhedssikring, opsparing på markedsrentevilkår og FSP Gruppeliv.

Projektet har været en succes, og FSP har i perioden nået en gennemsnitlig vækst på over 8 % i de årlige pensionsindbetalinger. I 2009 indbetalte medlemmerne 625 mio. kr. i pensionsbidrag.

## PensionsInfo.dk benyttes i stort omfang

Den tiltagende konkurrence i branchen betyder, at FSP Pension trods de øgede omkostninger bestræber sig på at imødekomme medlemmernes ønsker om udvikling af pensionsordninger og servicetilbud.

På den baggrund tilsluttede FSP sig i foråret 2009 pensionsbranchens fælles informationsportal PensionsInfo.dk. Ved at tilslutte sig portalen støtter FSP pensionsbranchens initiativer om åbenhed og gennemsigtighed. Tilslutningen til portalen var en ressourcekrævende opgave, som indebar en del it-udvikling og teknisk koordinering mellem FSP's systemer og PensionsInfo.dk's systemer.

PensionsInfo.dk giver medlemmerne et godt overblik over den samlede pensionsopsparing, da hovedparten af landets pensionsselskaber leverer data til portalen. Dermed er portalen især en hjælp til FSP-medlemmer med opsparing hos andre pensionsselskaber.

Erfaringerne viser, at FSP's medlemmer er glade for portalen og bruger den i stor stil. Med op mod 500 opslag om ugen er FSP-medlemmer flittigere brugere end gennemsnittet af brugere på portalen.



Det er med stor fornøjelse, at vi her sender din  
**Konto- & Pensionsoversigt 2008**

I oversigten kan du se udviklingen i dine samlede pensionsdækninger. For at gøre det nemt for dig at få et hurtigt overblik, har vi desuden markeret de vigtigste nøgletal med en lup.

Pensionsprognose		Marts 2009 - J.		
	60 år	62 år	65 år	
<b>Alderspension inkl. bonus - i gang fra</b>				
Engangsbeleb i alt	118.149 kr.	129.248 kr.	147.092 kr.	
Alderspension de første 10 år, årligt	624.516 kr.	738.603 kr.	953.985 kr.	
Livsvarig alderspension herefter, årligt	235.609 kr.	280.867 kr.	366.677 kr.	
<b>Nutidskroner</b>				
Engangsbeleb i alt	75.753 kr.	78.876 kr.	83.356 kr.	
Alderspension de første 10 år, årligt	400.417 kr.	450.685 kr.	540.616 kr.	
Livsvarig alderspension herefter, årligt	151.063 kr.	171.416 kr.	207.794 kr.	

Dækninger i FSP WebLink er indeholdt i prognosen. Læs mere om prognoseforudsætninger på sidste side.

  
**FSP**  
 PENSION

181266-0038 154184 001730

## RegnSelv-løsning beregner opsparing i FSP Markedsrente

FSP's medlemmer har efterspurgt en løsning for selv at beregne dækninger i FSP Markedsrente, og i juni 2009 lancerede FSP en RegnSelv-løsning, hvor medlemmerne kan eksperimentere med forskellige valgmuligheder. Løsningen har været et væsentligt værktøj for de medlemmer, der i efteråret overvejede at benytte Pensionsvalg 2009 til at skifte til FSP Markedsrente.

I RegnSelv-løsningen kan man blandt andet vælge forskellige størrelser på indbetalinger, invaliddækning, dødsfaldsdækning, børnepension og pensionstidspunkt. Løsningen er baseret på de gældende samfundsforudsætninger om blandt andet afkast og inflation. Beregningen er vejledende, men er et godt grundlag for at træffe valget om dækninger i FSP Markedsrente.

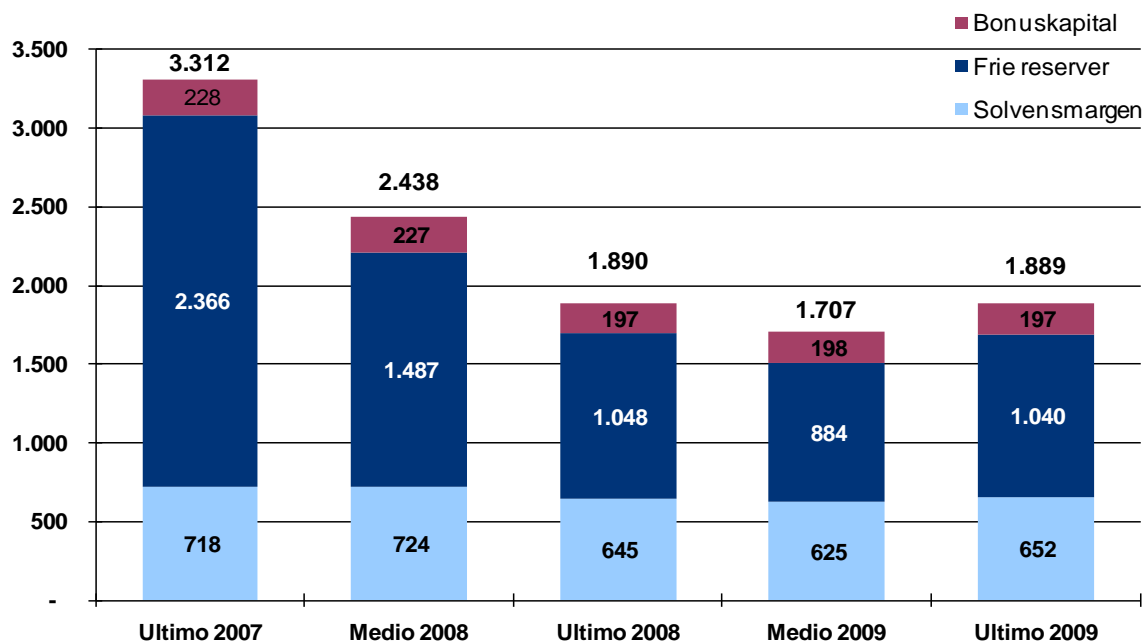
## Acceptabelt resultat i 2009

2009 gav alt i alt et acceptabelt resultat for FSP Pension set i lyset af den fortsatte Finanskriser med stor usikkerhed på finansmarkederne.

Årets positive realiserede resultat blev i henhold til Finanstilsynets regler primært anvendt til en delvis genetablering af bonuspotentiale på hvilende pensioner (fripolicydels). Årets nettoresultat blev herefter et overskud på 0,2 mio. kr.

FSP's basiskapital er derved ved udgangen af 2009 på 1,9 mia. kr., hvilket er et uændret niveau i forhold til starten af året.

### FSP's Basiskapital og Kapitalkrav



## God selskabsledelse i FSP Pension

Bestyrelsen er som omtalt på de seneste generalforsamlinger i gang med indgående drøftelser af konsekvenserne af de seneste års skærpede lovgivning og markant øgede krav til bestyrelsesarbejdet, herunder for bestyrelsens arbejdsform, sammensætning, tilstedeværelse af de nødvendige kompetencer og dermed også fremtidig honorering.

Bestyrelsen vil på den ordinære generalforsamling 2010 fremsætte forslag til ændringer i bestyrelsens sammensætning og honorering, der afspejler lovgivningens markant stigende krav og ansvar for bestyrelsesmedlemmer, herunder tilstedeværelse af en række faglige kompetencer.

## PENSIONSKASSENS LEDELSE OG MEDARBEJDERE

### Bestyrelse og direktion

Bestyrelsen i FSP afholdt i 2009 otte bestyrelsesmøder og et bestyrelsesseminar i oktober.

FSP's bestyrelse fik i 2009 tre nye medlemmer. Adm. direktør Lasse Nyby, Spar Nord, blev udpeget af Finansrådet som nyt bestyrelsesmedlem, efter at Birgitte Hagen, Fionia Bank, ønskede at udtræde i forbindelse med den ordinære generalforsamling 2009.

På generalforsamlingen blev underdirektør Allan Johannesen, Sparekassen Lolland, nyvalgt til bestyrelsen som det uafhængige og regnskabskyndige medlem, der ifølge nye lovregler skal være i en pensionskasses bestyrelse.

Erhvervsrådgiver Bente Nannestad, Nordea, indtrådte i FSP's bestyrelse pr. 1. september 2009 i sin egenskab af suppleant for Tina Rønfeldt, der ønskede at udtræde på grund af nyt job.

#### *Nye bestyrelsesmedlemmer*



Lasse Nyby,  
Adm. direktør i Spar Nord



Bente Nannestad,  
Erhvervsrådgiver i Nordea



Allan Johannesen,  
Underdirektør i SPARLOLLAND

Den øvrige bestyrelse er uændret i forhold til generalforsamlingen 2008.

Pensionskassens direktion består af Steen Jørgensen, der har været direktør siden årsskiftet 1992/1993.

### Ordinær generalforsamling 2009

På FSP's ordinære generalforsamling den 29. april 2009 blev Pia Lærke, Fionia Bank, genvalgt til FSP's bestyrelse for en treårig periode. Desuden blev underdirektør Allan Johannesen som nævnt ovenfor nyvalgt til bestyrelsen.

Marianne Pedersen, Danske Bank, blev nyvalgt som suppleant til bestyrelsen for bestyrelsesmedlem René Holm. Synnøve Andersen, Fionia Bank, blev genvalgt som suppleant for Pia Lærke. Desuden blev Jens Lind nyvalgt som suppleant for Allan Johannesen.

Revisionsfirmaet Deloitte blev genvalgt som FSP's revisor ved statsaut. revisor Kasper Bruhn Udam og statsaut. revisor Lone Møller Olsen.

På det efterfølgende konstituerende bestyrelsesmøde blev næstformand i Finansforbundet, Michael Budolfson, genvalgt som næstformand for FSP's bestyrelse. Formanden, direktør Claus E. Petersen, Den Jyske Sparekasse, var ikke på valg.

Efter 32 år i FSP's bestyrelse havde Børge Hansen besluttet at stoppe sit arbejde for FSP. Børge Hansen er det medlem, der i længst tid har været valgt til FSP's bestyrelse.

### Revisionsudvalg

På det konstituerende bestyrelsesmøde i forlængelse af generalforsamlingen etablerede FSP det lovkrævede Revisionsudvalg med Allan Johannesen som formand og Claus E. Petersen og

Michael Budolfson som medlemmer. Udvalget skal blandt andet overvåge Pensionskassens proces med at aflægge regnskab, risikostyringen og de interne kontroller, den lovpligtige revision af årsregnskabet samt kontrollere revisors uafhængighed. Desuden skal revisionsudvalget komme med en indstilling til bestyrelsen vedrørende forslag til generalforsamlingen om valg af revisor.

### God selskabsledelse i FSP

Bestyrelsen arbejdede i 2009 fortsat med Pensionsmarkedsrådets anbefalinger i rapporten om god og effektiv selskabsledelse. Det er bestyrelsens opgave at godkende de overordnede strategier for FSP Pension og at fastlægge arbejdsdelingen mellem bestyrelse og daglig ledelse, herunder at der er udarbejdet de påkrævede skriftlige retningslinjer. Endvidere skal bestyrelsen overveje den risikostyring, de kontrolopgaver og den løbende rapportering, som passer til virksomhedens størrelse og kompleksitet.

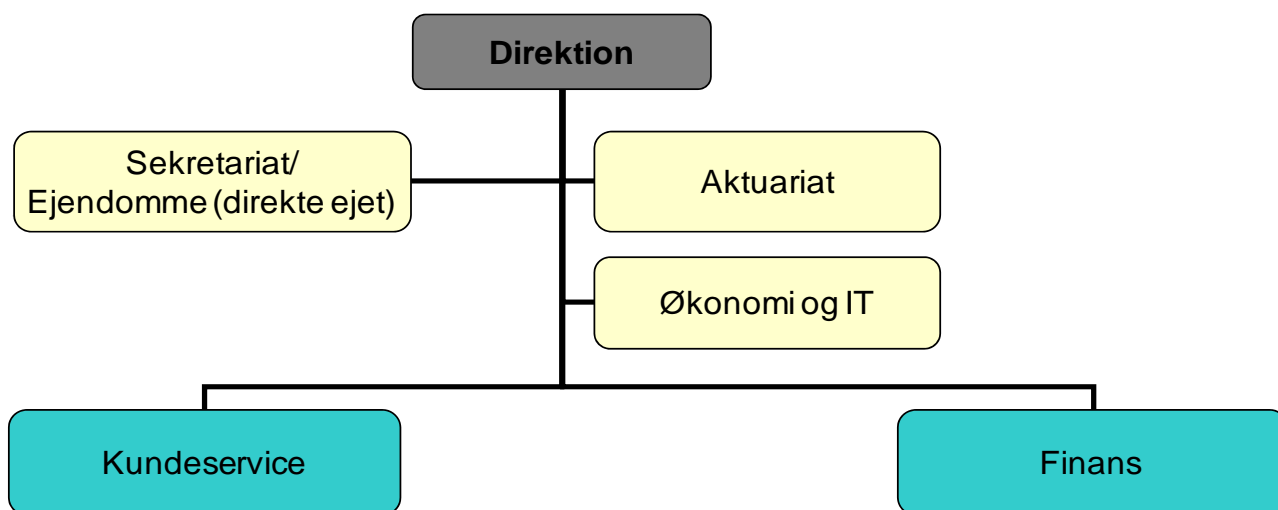
Bestyrelsen har på det årlige bestyrelsesseminar indgående drøftet, hvordan FSP i fremtiden kan tilrette bestyrelsesarbejdet i lyset af de seneste års betydeligt skærpede lovgivning og markant øgede krav til bestyrelsesarbejdet, som har haft betydelige konsekvenser for bestyrelsens ansvar og pligter. Bestyrelsen vil som resultat heraf på den ordinære generalforsamling 2010 fremlægge et forslag til ændring af bestyrelsens sammensætning og den fremtidige honorering.

FSP's bestyrelse lægger vægt på en bred og åben dialog med alle grupper af interessenter og behandler og godkender i den forbindelse årligt en politik for kommunikation med medlemmerne i overensstemmelse med Finanstilsynets vejledning til lov om finansiel virksomhed, § 71, og anbefalinger om god og effektiv selskabsledelse i arbejdsmarkedspensionsselskaber.

### FSP's organisation

Ved udgangen af 2009 havde FSP 47 medarbejdere (hel- og deltidsansatte). I gennemsnit var der 45 fuldtidsstillinger i 2009 (målt på ATP-bidrag). Medarbejdernes gennemsnitsalder var 42 år ved udgangen af 2009. Som følge af outsourcingen af opgaver og overflytningen af medarbejdere til administrationsselskabet Forca pr. 1. januar 2010 er FSP's medarbejderstab ved indgangen til 2010 reduceret til 24 medarbejdere.

Organisationsdiagram for FSP



## Fokus på en god arbejdsplads

Det er FSP's mål at fastholde en god arbejdsplads for Pensionskassens medarbejdere samt tilbyde dem gode udviklingsmuligheder og efteruddannelse. FSP har således i HR-strategien identificeret en række fokusområder og initiativer, der skal understøtte FSP's forretningsmæssige mål samt sikre en fortsat høj medlems- og medarbejdertilfredshed. Samtidig bidrager initiativerne til, at FSP fortsat kan tiltrække og fastholde dygtige og kompetente ledere og medarbejdere.

I 2009 havde FSP særlig fokus på forandringerne som følge af overgangen af en række administrative opgaver til serviceselskabet Forca pr. 1. januar 2010. Det er blandt andet sket ved at gennemføre en planlagt og styret proces med fokus på den virkning, som de forretningsmæssige forandringer medfører for organisationen, samt ved at inddrage medarbejderne i forandringsprocessen. Medarbejderne har således haft god mulighed for at forholde sig til ændringerne og acceptere dem.



Der er endvidere gjort en stor indsats for at sikre medarbejderne viden om mål og strategi for ændringerne, blandt andet gennem medarbejderarrangementer og møder med ledere og medarbejdere fra Forca. Der er endvidere afholdt et arrangement med Lærernes Pension, som FSP fra januar 2010 deler domicil med.

Bestyrelsen besluttede i 2008 at tildele medarbejderne i FSP en fastholdelsesbonus efter fastlagte succeskriterier, som skulle medvirke til at understøtte en succesfuld overgang til Forca. Fastholdelsesbonusen bliver udbetalt i 2010, hvis de foruddefinerede kriterier for udbetaling er opfyldt på udbetalingstidspunktet. Disse tiltag har således medvirket til, at 20 medarbejdere fra Medlemsservice, Aktuariat, Regnskab og Finans planmæssigt har kunnet overgå til Forca ved årsskiftet.

Både i 2008 og i 2009 har FSP formået at fastholde medarbejderne. Personaleomsætningen var i 2009 på 9 %, hvilket er markant under målet på 15 %. Medarbejdertilfredsheden ved den seneste måling i efteråret 2009 var 5,8 på en skala fra 1-7, hvor 7 markerer den højeste tilfredshed. Målet var at opnå en medarbejdertilfredshed på 5,6. Med opnåelsen af målingen på 5,8 lykkedes det FSP at bevare en høj tilfredshedsscore, hvilket er meget tilfredsstillende i lyset af de meget store forandringer, som medarbejderne har oplevet i 2009.

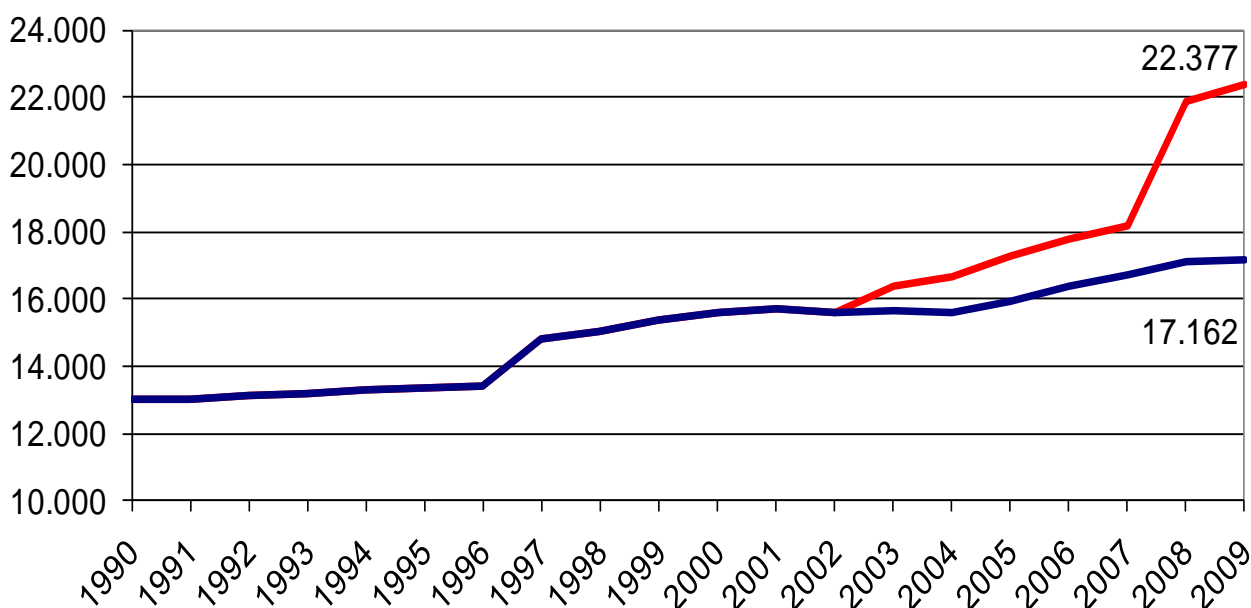
I Fremtidens FSP med 24 medarbejdere er der etableret nye processer og forretningsgange. FSP vil fortsat gøre en indsats for at fastholde og tiltrække medarbejdere samt styrke samarbejdet med Lærernes Pension og Forca. Gennem 2009 har FSP etableret et godt grundlag for dette fremtidige samarbejde.

## MEDLEMSSERVICE

### Toplinjevækst

Selvom finanskrisen har medført en faldende beskæftigelse i den finansielle sektor i 2009, fastholdt FSP antallet af medlemmer, som ved udgangen af 2009 var steget til 17.162. Hertil kommer ca. 5.200 medlemmer, som udelukkende har FSP Sundhedssikring.

Medlemsudvikling 1990-2009 – inkl. FSP Sundhedssikring



FSP Pension fik i 2009 en tilgang på 246 nye medlemmer (brutto), mens årets nettotilgang var på 62 medlemmer. I 2009 valgte 240 medlemmer at blive pensioneret, og FSP havde i alt 2.653 pensionister ved årets udgang.

### Fokus på god information til medlemmerne

FSP udsendte i 2009 løbende relevante informationer til medlemmerne om udviklingen i Pensionskassen. Det trykte nyhedsbrev blev afløst af et elektronisk nyhedsbrev, hvilket sparer udgifter til tryk og porto. Nyhedsbrevet udsendes pr. e-mail til de medlemmer, der har tilmeldt sig. Desuden bringer FSP nyhederne på hjemmesiden.

I forbindelse med Pensionsvalg 2009 udarbejdede FSP en brochure, og på hjemmesiden kunne medlemmerne læse en vejledning og få svar på spørgsmål.

FSP lancerer i løbet af første halvår 2010 en ny medlemsportal og en ny portal for web-indberetning for arbejdsgivere. Begge portaler giver forbedringer på flere områder, blandt andet er designet mere tidssvarende og opdateret, så det letter overblikket for brugerne.

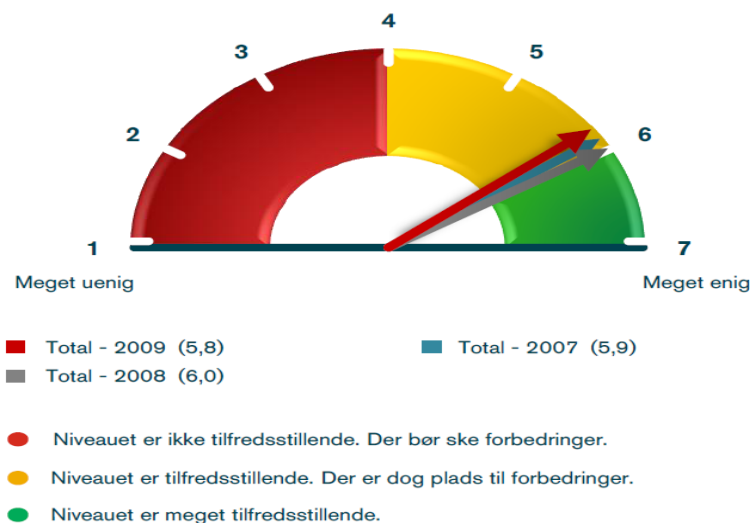
På den kommende medlemsportal kan man benytte Digital Signatur eller Net-ID til at logge på. De fleste brugere kender disse adgangskoder, som er lettere at huske, når man bruger dem ofte. Desuden er de baseret på et kendt sikkerhedssystem.

Portalerne bliver løbende udviklet, og i fremtiden bliver der implementeret endnu flere muligheder for selvbetjening.

## Medlemmerne er meget tilfredse med FSP Pension

FSP valgte som følge af Pensionsvalg 2009 at flytte den årlige medlemsundersøgelse til begyndelsen af 2010.

Resultatet viste for tredje år i træk, at FSP Pension fortsat lever op til løftet til medlemmerne om bedre råd, bedre liv.



**”Jeg er alt i alt tilfreds med at være kunde hos FSP Pension”**

Medlemsundersøgelsen viser fortsat, at jo længere man har været medlem i FSP, jo mere tilfreds bliver man. FSP Sundhedssikring ligger i toppen blandt de tilbud, som de 1.000 deltagende medlemmer har bedømt, og medlemmerne fremhæver også, at FSP har et godt omdømme.

Undersøgelsen er nærmere beskrevet på FSP's hjemmeside: [www.fsp.dk](http://www.fsp.dk)

## Hurtige ekspeditionstider fastholdt

FSP fastholdt i 2009 de hurtige ekspeditionstider trods et stort arbejdspress med Pensionsvalg 2009 og forberedelserne af outsourcingen til Forca. På nogle områder som FSP Sundhedssikring og registrering af nye pensionister havde FSP Medlemsservice i perioden september-november dog lidt længere ekspeditionstider.

Igen i 2009 er mere end 90 % af de indkomne sager ekspederet på 14 dage eller hurtigere.

## Sundhedsordninger og sygdomsdækning

FSP tilbyder flere ordninger, som sikrer medlemmerne og deres pårørende ved sygdom og dødsfald.

Den skattefrie sum for Dækning ved visse kritiske sygdomme blev pr. 1. januar 2009 forhøjet fra 140.000 kr. til 150.000 kr. Dækningssummen fastholdes i 2010.

Ansatte i finanssektoren er gode liv, og dermed kan FSP fortsat tilbyde en attraktiv pris og dækning for FSP Gruppeliv i 2010.

FSP Sundhedssikring giver hurtig adgang til behandling på privathospital og privatklinik og blev benyttet oftere, bl.a. pga. hospitalskonflikten i foråret. I 2009 tilpassede FSP dækningerne, så der er sat en begrænsning på maksimalt 12 behandlinger hos fysioterapeut, kiropraktor, akupunktør og zoneterapeut pr. år. Det svarer til vilkårene i tilsvarende ordninger hos andre selskaber og skal medvirke til at sikre en fortsat særdeles konkurrencedygtig pris.

## Konkurrencedygtig depotrente

Den indgåede Aftale om finansiel stabilitet i pensionsbranchen om fokus på konsolidering og med loft over bonus betød, at FSP's bestyrelse i slutningen af året fastsatte depotrenten for 2009 til 3,0 % for FSP Traditionel og FSP Gennemsnitsrente. Herfra skal trækkes betaling for ydelsesgarantier på henholdsvis 0,9 %, 0,45 % og 0,15 % afhængig af den tekniske grundlagsrente. Hovedparten af pensionsydelseerne bliver således ikke reguleret ved årsskiftet.

FSP's depotrente for traditionel pensionsopsparing er fortsat særdeles konkurrencedygtig over de seneste 10-15 år.

Depotrenter 1995-2010																	
% p.a.	1995	1996	1997	1998	1999	2000	2001	2002	2003	2004	2005	2006	2007	2008	2009	100 kr. er blevet til	2010***
FSP Pension	5,25	5,50	6,25	8,50	6,00	8,00	9,00	4,50	4,50	4,50	5,50	5,50	6,00	3,00*	3,00	228	
AP Pension	5,50	5,50	6,00	8,00	4,50	6,00	10,50	5,00	4,50	4,50	4,50	5,00	5,80	6,00	4,00	228	4,00
Nordea Pension	5,20	5,50	6,17	8,50	5,00	6,33	9,50	5,00	4,50	4,50	4,50	4,58	5,50	6,00	1,88	223	2,75
SEB Pension**	5,20	5,50	6,00	8,50	4,50	5,25	8,50	5,00	4,50	4,50	5,00	5,00	5,50	5,75	2,00	219	2,75
PFA Pension	5,20	5,50	6,00	8,20	4,50	6,00	8,50	4,50	4,50	4,50	4,50	4,50	4,50	5,33	3,00	216	3,00
Topdanmark**	5,20	5,50	6,00	7,60	4,50	4,50	8,50	5,00	4,50	4,50	4,80	5,00	5,50	5,00	2,00	213	2,25
Danica Pension	5,20	5,50	6,00	8,50	4,50	4,50	8,50	5,00	4,50	4,50	4,50	4,50	4,50	5,50	1,69	212	2,76

\* Aftale om finansiel stabilitet på pensionsområdet sætter et loft over depotrenten.

Da FSP fastsætter bonus bagud, har vi overholdt aftalen om finansiel stabilitet allerede i 2008.

\*\* Forrentningen på gamle ordninger med garanti kan variere.

\*\*\* Depotrenter for 2010 er foreløbige og kan således ændres.

## Forlænget Aftale om finansiel stabilitet på pensionsområdet

I oktober 2009 blev Økonomi- og Erhvervsministeriet og brancheorganisationen Forsikring & Pension enige om at forlænge aftalen om finansiel stabilitet på pensionsområdet. Den forlængede aftale betyder, at pensionselskaberne fortsat skal udvise forsigtighed og konsolidere sig.

Dermed er der også i 2010 loft over bonuspolitikken og begrænsninger i at øge aktierisikoen. FSP's depotrente for medlemmer med gennemsnitsrente kan derfor i 2010 forventes at blive på samme niveau som i 2008 og 2009.

## Forårspakke 2.0: SP-opsparing og nye regler for pensionsopsparing

I maj 2009 vedtog et flertal i Folketinget Regeringens "Forårspakke 2.0", som gav mulighed for at få udbetalt den Særlige Pensionsopsparing – SP-opsparingen – med et reduceret skattefradrag. Efterfølgende har Regeringen valgt at tvangsudbetale SP-opsparingen ved udgangen af april 2010.

Skattepakken rummer desuden nye regler for pensionsopsparing. FSP er i samarbejde med Forca i gang med at tilpasse pensionsordningerne til de nye regler, som bl.a. indeholder et årligt loft på 100.000 kr. for indskud på ratepension og ophørende livrenter.

På baggrund af forhandlingerne om udformningen af regeringens skattereform – Forårspakke 2.0 – vurderede FSP i lighed med de fleste andre pensionselskaber, at vi var omfattet af overgangsbestemmelsen i loven (L200), således at indbetaling til ratepension i FSP Pension først omfattes af det nye indbetalingsloft ved udløbet af overenskomstperioden.

Vi fik imidlertid i tilknytning til Pensionsvalg en række spørgsmål med henvisning til et brev fra Skatteministeriet til FA i juni 2009. Vi vil derfor gerne være helt sikre på, at de oplysninger, som vi giver til vores medlemmer og medlemsvirksomheder, er korrekte, og FSP's bestyrelse har derfor besluttet at ansøge SKAT om bindende forhåndsbesked. Når denne afklaring foreligger, vil vi give en endelig bekræftelse på konsekvensen af skattereformen for indbetalinger til ratepension i FSP.

## FSP Pension er med dig i alle livets faser



### Vi tilpasser din pension til både små og store overraskelser

Nogle begivenheder kan planlægges nok så meget og alligevel overraske. Alle ændringer i din tilværelse afleder nye behov for økonomisk tryghed. Det er derfor, vi kan tilpasse din FSP Pension gennem hele livet. Fra singleliv til familieliv. Fra lejlighed til hus. Fra job til job. Fra travlhed til orlov. Og fra lønmodtager til livsnyder. Vi er der hele tiden for at give dig bedre råd til et bedre liv.

Læs mere om dine fordele på [www.fsp.dk](http://www.fsp.dk)

Tag vores børnepension som eksempel. Den kan sikre dine børn og stedbørn en månedlig udbetaling, frem til de er 21 år, hvis du kommer ud for et uheld. Det er aldrig rart at tænke på, at der kan ske dig noget. Men det er godt at vide, at din FSP Pension både kan rumme en opsparing og et sikkerhedsnet. Det gør det meget lettere at nyde både små og store overraskelser.



## AKTUARIATET OG FSP'S PENSIONSORDNINGER

### Fra markedsrente til kontorente

FSP Pension bakker op om brancheorganisationen Forsikring & Pensions initiativer for at skabe større åbenhed og gennemsigtighed i forsikrings- og pensionsbranchen. For FSP's vedkommende ser sammenhængen mellem markedsafkast på investeringerne og den udloddede depotrente til medlemmerne således ud:

#### Fra markedsafkast til kontorente

	<b>2009</b>	<b>2008</b>	<b>2007</b>	<b>2006</b>	<b>Forklaringsnøgle</b>
Årets markedsafkast, brutto 1)	4,3%	-10,8%	3,5%	5,8%	1. Årets markedsafkast, der er opnået på de finansielle markeder (aktier, obligationer, ejendomme osv.). 2. Årets pensionsafkastskat, som staten pålægger pensionsopsparingen. 3. Risikoforrentningen viser den betaling, som egenkapitalen og anden ansvarlig kapital skal have.
Investeringsomkostninger	0,2%	0,3%	0,2%	0,2%	
	↓	↓	↓	↓	
Årets markedsafkast, netto	4,1%	-11,1%	3,3%	5,6%	
Pensionsafkastskat 2)	-0,7%	1,8%	-0,4%	-0,8%	
Risikoresultat	-0,2%	0,1%	0,0%	0,0%	
Omkostningsresultat	0,0%	-0,1%	0,0%	0,0%	
Risikoforrentning, efter skat 3)	0,9%	6,2%	1,9%	-1,6%	
Ændring i markedsværdiregulering	-1,5%	5,6%	1,0%	2,0%	
Ændring i kollektivt bonuspotentiale	0,0%	0,0%	0,0%	0,0%	
Resultat af syge- og ulykkesforsikring	0,0%	0,0%	0,0%	0,0%	
Garantibetaling	0,4%	0,4%	0,2%	0,3%	
	↓	↓	↓	↓	
<b>Kontorente</b>	<b>3,0%</b>	<b>3,0%</b>	<b>6,0%</b>	<b>5,5%</b>	

Oversigten giver et indblik i princippet om gennemsnitsrente, hvor afkastet i gode og dårlige investerings år bliver opvejet med egenkapitalen som buffer.

### Udviklingsopgaver i 2009

Aktuariatet gennemførte i 2009 en række større opgaver i forbindelse med generalforsamlingens beslutning om at forenkle pensionsordningerne og efterfølgende afholde Pensionsvalg 2009. Desuden har afdelingen udført et omfattende arbejde med at forberede overdragelsen af opgaver til serviceselskabet Forca.

Som følge af forenklingen af pensionsordningerne blev Afdeling A samt afdelingerne B.1-B.5 slået sammen til én ordning, FSP Traditionel. Sammenlægningen indebar en ensretning af de tidligere ordninger med en række mindre ændringer. Pensionister blev ikke berørt af ændringerne.

Afdeling FSP Pension blev opdelt i de to afdelinger, FSP Gennemsnitsrente og FSP Markedsrente. Opsparing fra FSP WebLink blev placeret i afdeling FSP Markedsrente.

I forbindelse med Pensionsvalg 2009 gennemførte Aktuariatet beregninger og databehandling for de mange tusinde omvalgstilbud til medlemmerne. Afdelingen fik tillige udviklet en databeregner til omvalget med ekstern bistand. Beregningerne er vejledende, mens de endelige beregninger bliver foretaget af serviceselskabet Forca i 2010.

Over 11.000 medlemmer blev tilbudt at vælge fra FSP Traditionel eller FSP Gennemsnitsrente til FSP Markedsrente. Over halvdelen af medlemmerne tog stilling, således som der redegjort for på side 9.

Aktuariatets tredje store opgave var at beskrive regler og teknik bag FSP's pensionsordninger til brug for konverteringen til Forcas systemer. FSP's ordninger er mere fleksible og rummer flere muligheder end de øvrige pensionsordninger, som Forca administrerer. Derfor har Forca været nødt til at udvikle de eksisterende systemer, så de kan håndtere FSP's ordninger.

Pr. 1. januar 2010 overtog Forca alle daglige driftsopgaver med aktuarberegninger. Dermed har FSP's aktuarat i dag udelukkende fokus på videreudvikling, analyser og kontrol af Forcas beregninger. FSP står fortsat for de lovpligtige indberetninger til myndighederne.



## FSP BonusKapital

FSP indførte med virkning fra 2006 FSP BonusKapital for at synliggøre medlemmernes ejerskab af Pensionskassen. Dermed tilskrives den del af depotrenten, der overstiger 4,5 %, som såkaldte "særlige bonushensættelser" – eller FSP BonusKapital, som vi har valgt at kalde det.

Denne del af medlemmets opsparing er ikke garanteret, men forrentes til gengæld på linje med egenkapitalen med årets markedsafkast med tillæg af den såkaldte "risikoforrentning". Historisk set har egenkapitalen opnået en bedre forrentning end den årlige depotrente, og det kommer naturligvis medlemmerne til gode. I praksis bliver FSP BonusKapital udbetalt i form af forhøjede pensionsydelse, når det enkelte medlem går på pension og starter sine pensionsudbetalinger.

Depotrenten for 2009 er fastsat til 3,0 % efter skat i henhold til Aftalen om finansiel stabilitet på pensionsområdet, hvilket betyder, at der ikke bliver tilskrevet BonusKapital for 2009.

Basiskapitalen er samlet på ca. 1,9 mia. kr., og ved udgangen af 2009 ejer FSP's medlemmer tilsammen 197 mio. kr. af Pensionskassens basiskapital direkte. FSP Pension fortsætter i de kommende år tildelingen af FSP BonusKapital, når depotrenten tillader dette.

FSP BonusKapital skal ikke regnes med i de garanterede pensionshensættelser. Dermed får FSP friere muligheder for at investere aktivt og kan opnå et bedre langsigtet afkast.

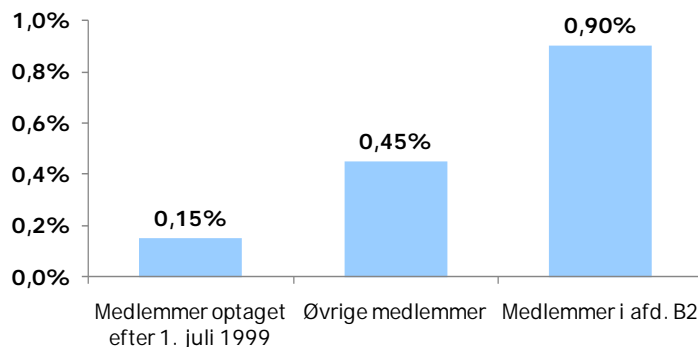
## Betaling for garantier

Medlemmer med ydelsesgaranti tilknyttet pensionsordningen har siden 2005 betalt for den sikkerhed, som garantien giver for de fremtidige pensionsydelse. Betalingen skal opveje de øgede hensættelser, som er nødvendige for at opfylde medlemmernes garantier, og de finansielle instrumenter, der er købt til at afdække garantierne. Betaling for garantier gælder kun medlemmer i FSP's traditionelle ordninger med gennemsnitsrente. Alle nye medlemmer fra 1. januar 2007 optages i FSP Markedsrente, hvor der ikke er ydelsesgarantier for opsparingen og derfor heller ingen betaling for garantier på den del.

Betalingen for garantier fordeles ud fra grundlagsrenternes størrelse. Udgifterne er således større for de høje garantier, fordi de kræver større hensættelser og en større grad af finansielle instrumenter til renteafdækning. Desuden har den finansielle krise gjort det dyrere at forsikre investeringerne mod udsving i kurser og renter. Garantibetalingen bliver fratrukket, inden depotrenten bliver tilskrevet det enkelte medlems depot.

For 2009 har FSP's bestyrelse fastholdt satserne fra 2008:

- Grundlagsrente på 1,75 % - 0,15 % af opsparingen.
- Grundlagsrente på 2,75 % - 0,45 % af opsparingen.
- Grundlagsrente på 4,50 % - 0,90 % af opsparingen.



Mange medlemmer har flere grundlagsrenter på pensionsordningen, og det indebærer, at FSP fratrukker et gennemsnit af ovenstående betalinger fra depotrenten på 3,00 % i 2009.

- Alle medlemmer, der er optaget efter 1. juli 1999, har en grundlagsrente på 1,75 % og får en forrentning på 2,85 % i 2009.
- Medlemmer i Afdeling B.2 får forrentet opsparingen med mellem 2,10 % og 2,85 % i 2009.
- Medlemmer i øvrige afdelinger får en forrentning på mellem 2,55 % og 2,85 % i 2009.
- Bestyrelsen fastsætter både garantibetalingen og årets depotrente for 2010 endeligt i slutningen af året.

### Anvendelse af bonuspotentiale på hvilende pensioner og kursværn

Som følge af Finanskrisen besluttede FSP i efteråret 2008 at aktivere muligheden for at benytte bonuspotentiale på hvilende pensioner (fripolicydelser) til delvis dækning af tabene på investeringerne. Aktiveringen er fortsat i 2009. Den medvirker til at fastholde råderummet i investeringerne og er mulig ifølge reglerne i kontributionsbekendtgørelsen og FSP's tekniske grundlag.

Anvendelsen af bonuspotentiale på hvilende pensioner betyder i praksis, at medlemmerne bidrager til dækning af tab sammen med egenkapitalen. Det sker i form af hensættelserne til de fremtidige bonustilskrivninger for policer med gennemsnitsrente. Når FSP igen opnår et positivt realiseret resultat i fremtiden, bliver overskuddet først anvendt til at genopbygge bonuspotentialet på hvilende pensioner i henhold til Kontributionsbekendtgørelsens § 7.

I forbindelse med anvendelsen af bonuspotentialer på hvilende pensioner har FSP aktiveret et såkaldt kursværn. Kursværnet skal beskytte FSP's egenkapital, fordi værdien af medlemmernes investeringsaktiver (aktier, obligationer, ejendomme mv.) for tiden er lavere end værdien af medlemmernes depoter.

For medlemmer, som fastholder ordningen i FSP, har kursværnet ingen betydning, mens medlemmer, som forlader FSP eller skifter ordning, får fratrukket en procentdel af opsparingen. Der er ikke indført kursværn på opsparing i FSP Markedsrente, da denne opsparing ikke er med gennemsnitsrente.

Indtjeningen i 2009 var ikke tilstrækkelig til at genetablere bonuspotentialer på hvilende pensioner, og derfor er der fortsat behov for et kursværn. Kursværnet varierer måned for måned og blev i december 2009 opgjort til 5 %.

## INVESTERINGER

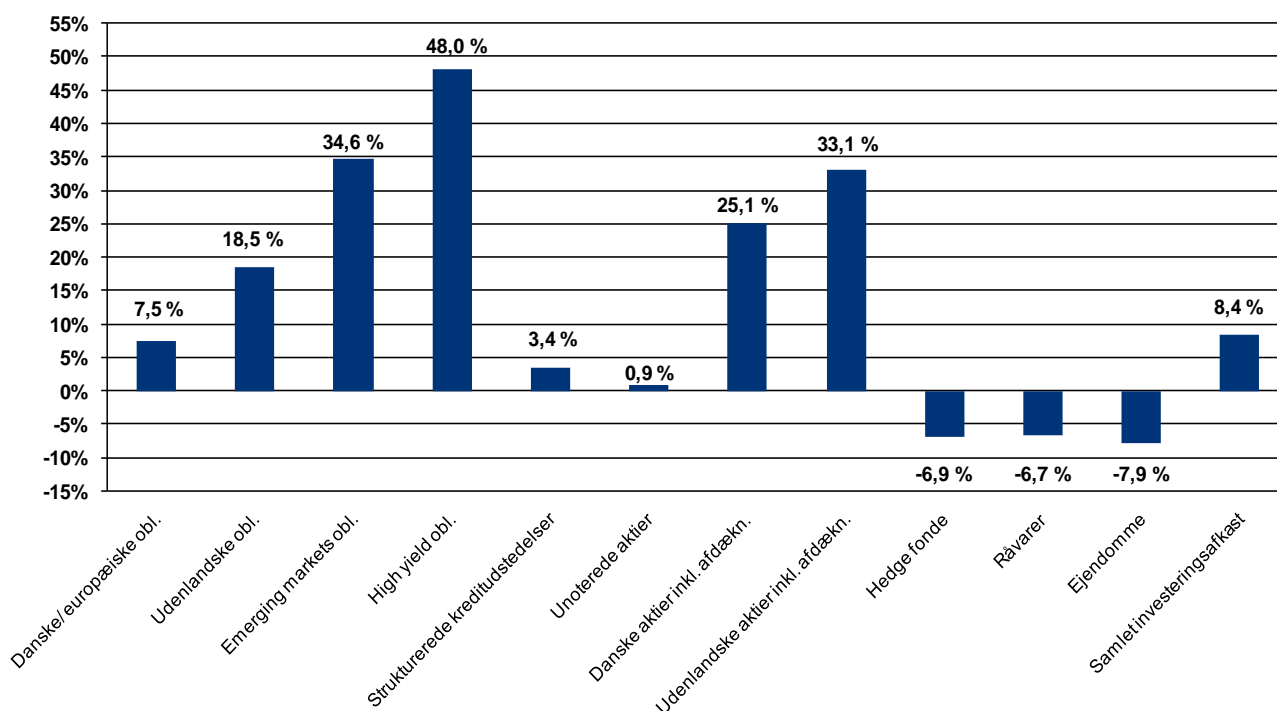
### Positivt investeringsafkast i 2009

Resultatet af årets investeringer blev et positivt afkast på 1,6 mia. kr. – det svarer til 8,4 % før afdækning og 4,1 % efter afdækning. Det positive investeringsresultat skyldes i høj grad et pænt afkast på aktier og kreditobligationer. Danske ejendomme gav et beskedent positivt afkast, mens investeringer i råvarer, unoterede aktier og ejendomme i udlandet trak afkastet ned.

Investeringsåret var kendetegnet ved, at aktier fra årsskiftet fortsatte den nedadgående trend fra 2008 og nåede et kurstab på omkring 25 % fra årsskiftet til begyndelsen af marts. Herefter vendte stemningen, og aktier steg med omkring 50 % hen over sommeren og efteråret, så der netto blev en pæn kursgevinst i forhold til niveauet ved årets start. Ved udgangen af 2009 havde FSP godt 20 % af aktiverne investeret i aktier.

FSP fokuserede fra starten af 2009 på High yield obligationer (virksomhedsobligationer) og emerging markets obligationer, da disse obligationstyper forventedes at give pæne afkast.

FSP's afkast i 2009 fordelt på aktivkategorier

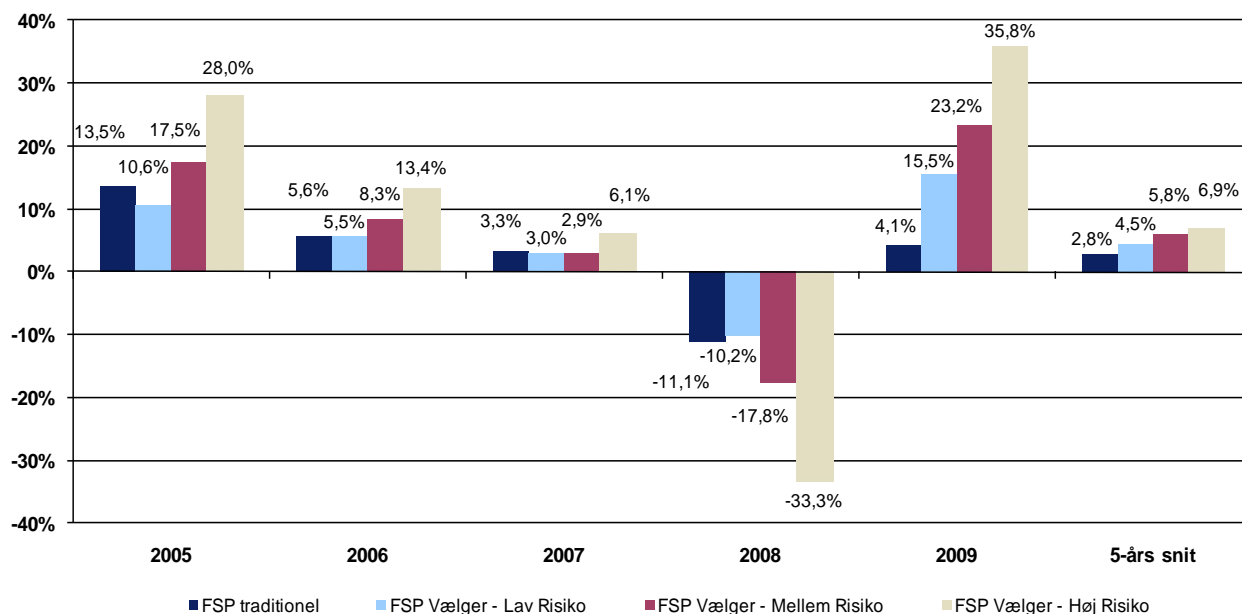


### Afkast i FSP Markedsrente

FSP tilbyder tre risikoprofiler i FSP Markedsrente. FSP sammensætter investeringerne ud fra lav, mellem eller høj risiko. Fire ud af fem medlemmer i FSP Markedsrente har placeret opsparingen i FSP Vælger – Mellem Risiko, som over de seneste år har givet et bedre afkast end gennemsnitsrenteordningen.

5 % af medlemmerne har placeret opsparingen i FSP Vælger – Høj Risiko, mens ca. 15 % af medlemmerne vælger at styre investeringerne selv. Kun meget få medlemmer har valgt FSP Vælger – Lav Risiko. Efter Pensionsvalg 2009 er næsten 9 % af medlemmernes samlede aktiver placeret i FSP Markedsrente. Det svarer til 1,6 mia. kr., hvilket er en vækst på 1,4 mia. kr. i forhold til 2008.

## 5 års afkast FSP Vælger-profiler 2005-2009



FSP arbejder på i løbet af 2010 at introducere en form for sikkerhed i FSP Markedsrente, der kan tilkøbes mod en præmie. Det nye tilbud FSP Livscyklus åbner mulighed for at fastholde en vis del aktier. FSP Livscyklus reducerer gradvist risikoen ved aktier frem mod pensionstidspunktet.

### FSP's ejendomsinvesteringer

Ejendomme udgør op til 15 % af FSP's aktiver. Udenlandske fonde er ofte gearede, hvilket giver en forstærket effekt ved ændringer i markedsforholdene. Værdierne blev derfor reguleret pænt ned i forhold til de faldende handelspriser i Europa, England og USA. De udenlandske ejendomsfonde investerer primært i kontorer, detailhandel og logistik.

De direkte ejede ejendomme i Danmark gav derimod et mindre overskud i 2009, og værdierne er kun reguleret ned i mindre omfang. Det skyldes, at FSP allerede ultimo 2008 foretog en nedskrivning pga. finanskrisen, ligesom der er tale om boligejendomme, som giver et stabilt afkast.

FSP solgte i 2009 domicilejendommen i Amaliegade til en pris, der var pænt over den bogførte værdi. FSP købte ejendommen i 1996 og flyttede ind i 1997. Pensionskassen har løbende istandsat ejendommen, som således har været en god investering med et pænt afkast.

### Nyt ejendomsprojekt i Århus

I det nordlige Århus, tæt på Risskov og tæt på centrum, opfører FSP et nyt spændende byggeri med 32 rækkehuse. Husene er tegnet af arkitektfirmaet Arkitema, som FSP tidligere har arbejdet sammen med om Slotshusene i Hørsholm.

Rækkehusene opføres som tæt-lav bebyggelse, og et par af boligerne får havudsigt. Fra september 2010 er der adgang til en prøvebolig, og indflytning sker fra slutningen af 2010. Der er allerede interesse for boligerne, som især forventes at tiltrække familier.

FSP's ejendomme er stort set fuldt udlejet. Det træge boligmarked betød dog, at det tog lidt længere tid end ventet at få udlejet det nyt boligbyggeri på Klosterbakken i Odense, og at foretage genudlejning i enkelte af FSP's boligbyggerier i hovedstadsområdet, hvor der har været et stort udbud af lejelejligheder.

FSP's ejendomsadministrator Dan-Ejendomme og udvalgte samarbejdspartnere sørger for en løbende opfølgning på ledige lejemaal, som annonceres på hjemmesiden [www.findbolig.nu](http://www.findbolig.nu). FSP har et godt samarbejde med Dan-Ejendomme, og beboerne i FSP's ejendomme kan på Dan-Ejendomes ekstranet NetService finde informationer om deres bolig og ejendom.



Skitse af de nye rækkehuse i Risskov ved Århus.

### **Risikostyring, afdækning og kursværn**

FSP har under Finanskrisen ført en aktiv risikostyring for at beskytte Pensionskassens formue. Initiativerne har omfattet tæt opfølgning på investeringerne i aktiver, afdækning mod renterisiko og indførelse af kursværn, hvis medlemmerne flytter pensionsopsparing til andre ordninger. Desuden aktiverede FSP bonuspotentialer på hvilende pensioner som led i bestræbelserne på at sikre Pensionskassens fremtid.

I slutningen af 2008 valgte FSP at udvide afdækningen over for risikoen ved et rentefald til at omfatte hele rentefølsomheden på FSP's pensionsmæssige hensættelser. Uden afdækning var FSP kommet i Finanstilsynets røde trafiklys i 4. kvartal 2008. Det ville have tvunget Pensionskassen til at reducere de aktive investeringer i aktier yderligere, og dermed var FSP ikke kommet med på opturen på markederne fra marts 2009. Afdækningen gav FSP en gevinst på ca. 1,1 mia. kr. i 2008, mens forsikringen i 2009 kostede FSP 830 mio. kr. Tiltaget har således tjent til at sikre Pensionskassens fremtid og har netto givet FSP et overskud på 270 mio. kr.

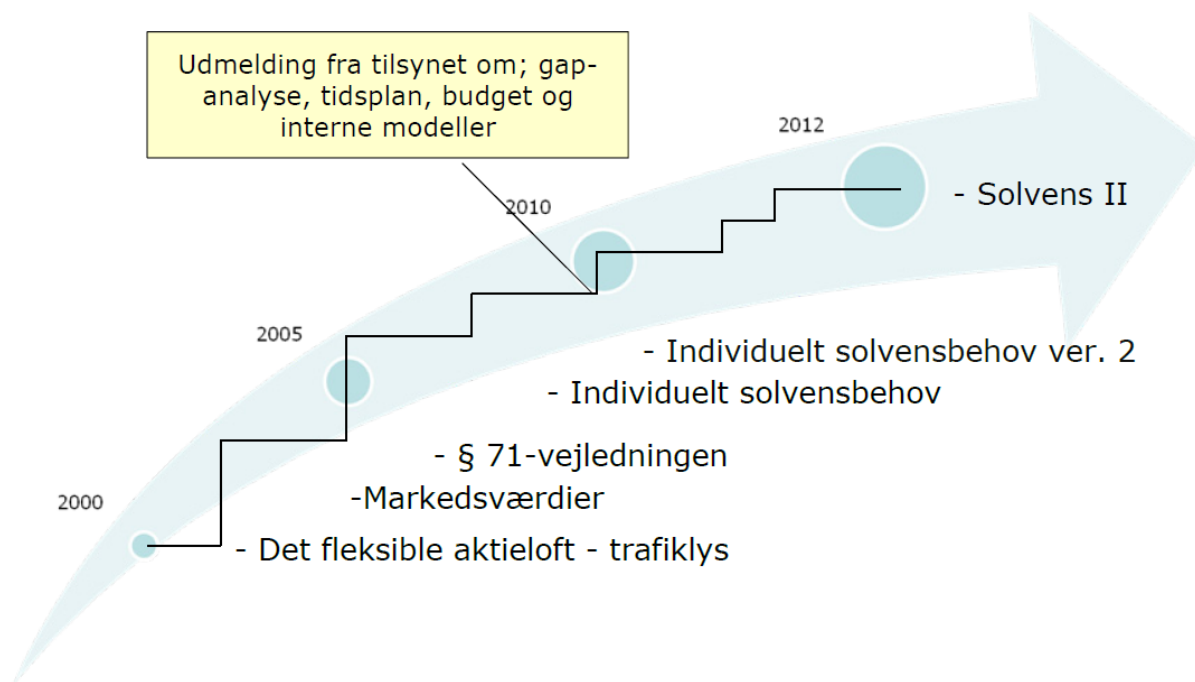
I 2008 aktiverede FSP på linje med mange selskaber i pensionsbranche et kursværn i gennemsnitsrenteordninger for at beskytte Pensionskassens formue. Kursværnnet træder i kraft, hvis medlemmer vælger at flytte opsparingen til andre ordninger. Kursværnnet reguleres månedligt, og blev i december 2009 opgjort til 5 %. Kursværnnet var nødvendigt for at modgå de store tab i 2008, og kursværnnet bliver fastholdt, indtil tabene er genvundet.

FSP's samlede investeringsafkast i 2008 var negativt med 2,4 mia. kr. I 2009 var investeringsafkastet positivt med 0,8 mia. kr. efter afdækning. Med forventningerne om moderate afkast i de kommende år vil der formentlig gå flere år, inden FSP genvinder tabet. De kommende års indtjening skal således i første række benyttes til at reetablere bonuspotentialer på hvilende pensioner og genopbygge Pensionskassens reserver – helt i overensstemmelse med Aftalen om finansiel stabilitet på pensionsområdet mellem regeringen og vores brancheorganisation.

## Nedtælling til Solvency II

Foruden omkostninger til den fortsatte udvikling af FSP's pensionstilbud står Pensionskassen også over for omkostninger til at imødekomme nye lovkrav. Der er især fokus på konsekvenserne af EU-direktivet Solvency II om krav til pensionsvirksomheders solvens.

FSP gennemfører i 2010 i henhold til en anmodning fra Finanstilsynet til hele pensionsbranchen en såkaldt Gap-analyse, der skal vise, hvor Pensionskassen skal sætte ind for at opfylde Solvency II. Pensionsbranchen forventer, at Finanstilsynet trinvist introducerer nye krav frem til den fulde implementering af Solvency II i 2012, som illustreret i figuren.



Finanskrisen har også medført øgede lovkrav, som først og fremmest er udløber af bankpakkerne, hvor myndighederne har støttet banksektoren. Pensionssektoren er således underlagt den fælles rammelov – lov om finansiel virksomhed.

## Etik i investeringer og politikker for samfundsansvar

FSP investerer som foreskrevet i Lov om finansiel virksomhed med det primære formål at sikre medlemmerne det bedst mulige afkast under hensyntagen til den valgte risikoprofil. Ved beslutning om investeringer tager FSP hensyn til - som led i den generelle analyse af virksomhedens økonomiske situation - om virksomhederne udviser åbenhed om deres dispositioner, herunder om det etiske ansvar.

FSP har valgt at tilslutte sig "Netværk for god virksomhedsetik og ikke-finansiel rapportering" (NVIR) - og følger således NVIR's anbefalinger. FSP har derfor fravalgt at vedtage særskilt formulerede politikker for samfundsansvar (CSR), jfr. regnskabsbekendtgørelsens § 132, men disse vil blive udarbejdet i 2010 som følge af nye lovkrav.

NVIR omfatter en bruttoliste med anbefalinger om etiske spørgsmål inden for disse seks emner: Markedsforhold, miljø, medarbejdere, menneskerettigheder, samfundsansvar og governance. FSP benytter NVIR-principperne i dialogen med de managere, der håndterer investeringer for FSP.

En justering af etikker og politikker i løbet af 2010 vil medføre, at retningslinjerne implementeres hos FSP's managere.

FSP's ejendomsadministrator, Dan-Ejendomme, har indført etiske retningslinjer, som de enkelte ejendommers viceværter skal overholde. I 2009 indgik Dan-Ejendomme en aftale med DONG Energy om at aftage klimavenlig strøm fra vindmølleparken Horns Rev 2 ved den jyske vestkyst. I første omgang gælder det ejendommens fællesforbrug, og på sigt får beboerne ligeledes mulighed for at aftage klimavenlig strøm.

### Offentliggørelse af ejerandele

Ifølge samme § 98 i ovennævnte bekendtgørelse skal FSP ligeledes oplyse, om offentligheden har adgang til oplysninger om størrelsen af Pensionskassens kapitalandele i virksomheder.

FSP offentliggør ikke, blandt andet af administrative hensyn, en liste over samtlige virksomheder, som Pensionskassen har kapitalandele i, eller størrelsen af kapitalandelene.

### Investeringsstrategi 2010

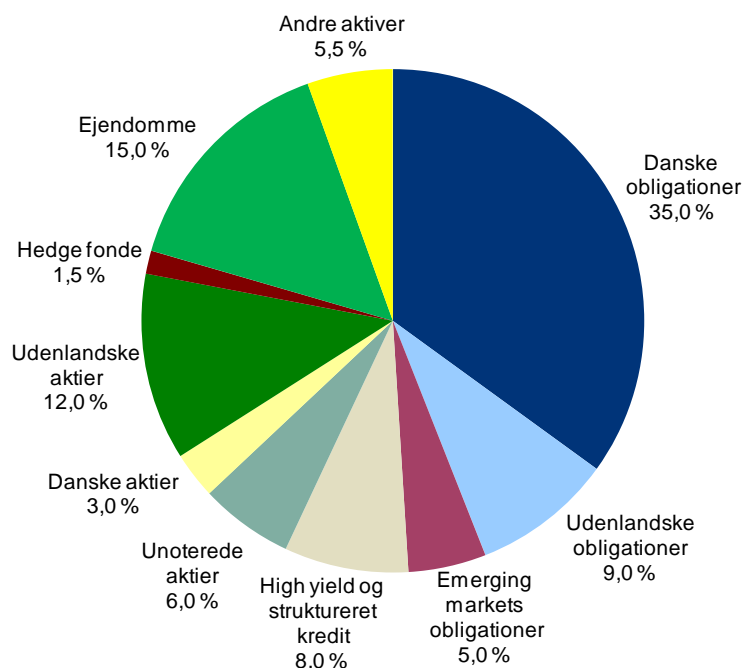
For 2010 budgetterer FSP med et investeringsafkast på 5,4 % før skat med udgangspunkt i den aktivfordeling, der er vist nedenfor, og de afkastforudsætninger, som pensionsbranchen benytter. Risikoen i investeringsstrategien følger niveauet i 2009.

Investeringsstrategien for 2010 lægger således op til, at obligationsinvesteringer tilsammen vil udgøre 57 % af formuen, investeringer i danske, udenlandske og unoterede aktier vil udgøre 21 %, ejendomsinvesteringer ventes fastholdt på 15 %, mens de sidste 7 % er øvrige investeringer.

FSP har forventninger om, at den makro-økonomiske fremgang vil være træg med moderate afkast på aktier i 2010 til følge, men med et fortsat langsigtet positivt afkast. Renten på traditionelle obligationer forventes fortsat at være lav.

FSP vurderer løbende markedsmulighederne og mulige aktivklasser, hvor der er gode investeringsmuligheder. Foruden de viste aktivklasser investerer FSP i råvarer via finansielle instrumenter.

Investeringsstrategi 2010



## RISIKOSTYRING OG COMPLIANCE

### Risikoforhold

#### Generelle bemærkninger

Finanstilsynet har i bekendtgørelsen om finansielle rapporter for forsikringselskaber og pensionskasser pålagt en række oplysningskrav omkring risikostyring. På den baggrund har FSP valgt at samle alle væsentlige forhold omkring risici i dette afsnit, hvor vi beskriver de former for risici, som FSP påtager sig, samt hvilke styringsmodeller og styringsredskaber vi har valgt.

FSP's risici vedrører primært de afgivne pensionstilsagn til medlemmerne og de finansielle risici ved investeringerne. FSP lægger stor vægt på at overvåge og styre disse risici og samspillet mellem dem ud fra den risikotolerance, bestyrelsen har fastsat.

Til Finanstilsynet skal FSP indberette risikoscenarier - trafiklysene - og det individuelle solvensbehov og herunder beregne effekten af de væsentligste risikofaktorer for Pensionskassen. Risikoforholdene er illustreret i et særligt skema til følsomhedsoplysninger, der er beregnet efter Finanstilsynets retningslinjer, og som er vist nedenfor.

Derudover gennemfører FSP interne modelberegninger for den risikotolerance og det sikkerhedsniveau, som bestyrelsen har fastlagt for FSP's investeringer.

FSP har etableret en juridisk Compliance-funktion, der har til opgave at kontrollere og overvåge driften af Pensionskassens forretning, herunder overholdelsen af reglerne i Finanstilsynets § 71 vejledning.

I 1. kvartal 2010 gennemfører FSP en Gap-analyse, der skal vise, hvordan kravene i lovgivningen vedrørende solvens, Solvency II, kan opfyldes. EU-reglerne træder i kraft fra 2012.

#### Oversigt over FSP's risikoforhold



## Forsikringsrisici

### Pensionsmæssige hensættelser

Opgørelsen af de pensionsmæssige hensættelser til markedsværdi skal tage hensyn til risikoforholdene på det forsikringsmæssige område. Det er dels det aktuelle renteniveau og Pensionskassens investeringer i forhold til den anvendte grundlagsrente, dels udviklingen i de såkaldte døds- og invaliditetsintensiteter blandt medlemmerne. De pensionsmæssige hensættelser udgør 16.679 mio. kr. og er specificeret i note 15 i regnskabet.



### Gunstigt risikoforløb for erhvervsaktive

Ansatte i den finansielle sektor udgør en gunstig risikogruppe, og derfor har FSP i 2009 kunnet tilskrive 56,8 mio. kr. i risikobonus, hvilket svarer til 0,33 % af medlemmernes depoter.

Der har i 2009 været et risikounderskud på 27,8 mio. kr. efter tilskrivning af risikobonus på 56,8 mio. kr. Risikounderskuddet kan opdeles i et overskud på invaliditetsdækningen på 13,6 mio. kr. og et underskud på dødsfaldsdækningen på 25,4 mio. kr. samt en udgift til den bonusfinansierede Dækning ved visse kritiske sygdomme på 16,0 mio. kr. Der har tidligere været et samlet risikooverskud, men en bestand med stigende alder, indførelsen af midlertidig invalidepension samt tilfældige udsving har medført, at det ikke er tilfældet i 2009.

### Genforsikring

FSP indførte et program for genforsikring (reassurance) i 2006 og har fornyet programmet årligt. Programmet er en del af en aktiv risikostyring, og programmet skal sikre FSP's egenkapital mod store skader på henholdsvis invaliditets- og dødsfaldsdækningen. FSP's egenkapital og gunstige risikogruppe har en sådan størrelse og styrke, at det ikke er nødvendigt at dække en større andel af skadesudgifterne via reassurance.

### Tvister i 2009

FSP lægger vægt på en kompetent og medlemsvenlig sagsbehandling, og det giver sig blandt andet udslag i meget få tvister med medlemmerne. FSP vandt i 2009 to retlige tvister med to leverandører. Desuden har FSP en verserende sag ved Ankenævnet for Forsikring.

## Finansielle risici

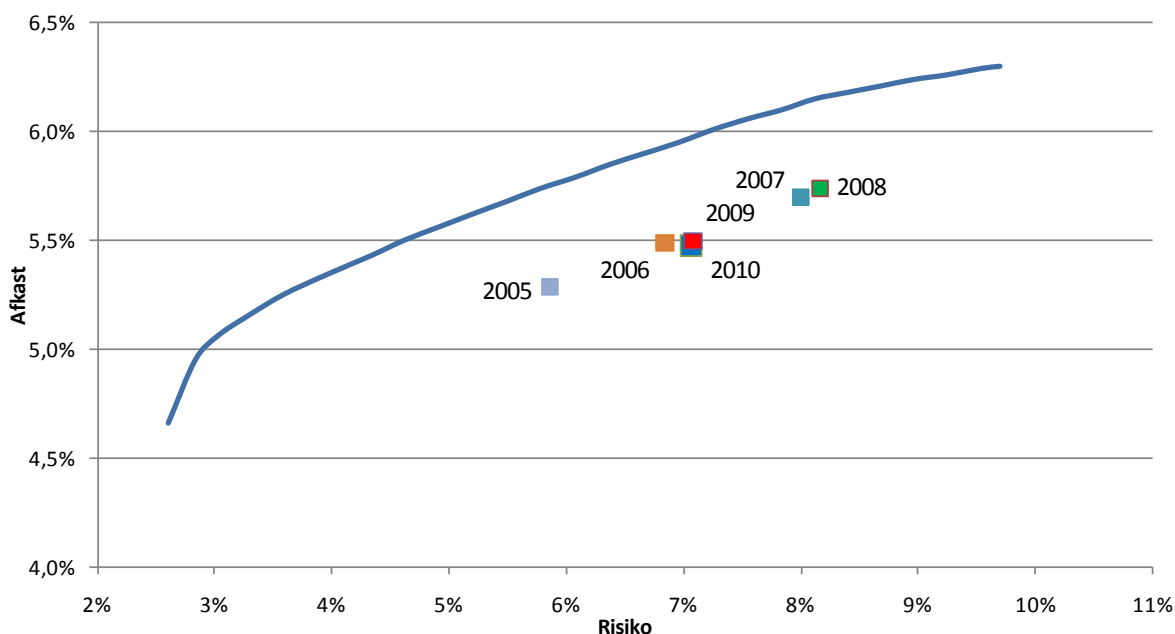
### Risikoanalyse for investeringerne

Som pensionskasse med en betydelig formue har FSP gode muligheder for at gennemføre den nødvendige risikospredning, der giver mulighed for at investere langsigtet for at opnå et godt afkast. Men det vil altid være forbundet med risici at investere på de finansielle markeder.

Disse risici kan ikke elimineres, men skal styres og overvåges tæt, og det sker typisk ved at fastlægge rammer og målepunkter (benchmarks) – både for de enkelte aktivklasser og for samspillet mellem dem. FSP investerer også i aktiver, der kan beskytte egenkapitalen gennem en delvis afdækning af forpligtelserne på passividen.

FSP har på baggrund af den fortsatte usikkerhed på de finansielle markeder nedjusteret risikotolerancen for 2009. FSP budgetterer for 2010 med et samlet afkast på 5,4 % før skat med udgangspunkt i de generelle brancheforudsætninger for afkast på de enkelte aktivkategorier. Disse forudsætninger er i figuren nedenfor også indsat i beregningen for 2005-2009 af hensyn til sammenligningen.

### Efficient rand og risikoprofil 2009 (ved brug af afkastforudsætninger for 2010)



### Finanstilsynets risikoscenarier

FSP skal som en del af risikostyringen i Finanstilsynets risikoscenarier beregne og løbende indberette effekten af disse væsentligste finansielle risikofaktorer: Renterisici, aktiekursrisici, valutarisici og råvarerisici samt modparts-/kreditrisici. Skemaet fremgår af note 23.

### Finansielle instrumenter

FSP benytter en række finansielle instrumenter. I 2009 har der været anvendt renteswaps og renteswaptioner i euro til afdækning af rentefølsomheden på de pensionsmæssige hensættelser. Der har i justeringen af Pensionskassens aktierisiko i 2009 været benyttet likvide futures på aktieindeks med typisk 3 måneders løbetid.

Pensionskassen foretager afdækning af valutarisici knyttet til USD, GBP og JPY. Dette foregår med 3 måneders valutaterminsforretninger, som rulles og afregnes kvartalsvis.

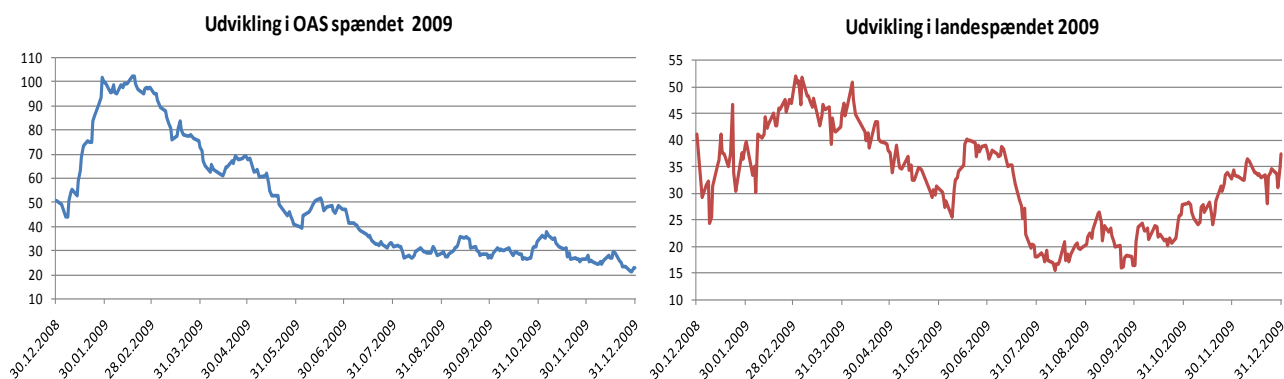
De ovenstående finansielle instrumenter medfører en modpartsrisiko på de tilhørende kontraktmodparter – afhængig af markedskutyme – og denne risiko styres inden for fastsatte grænser. FSP udfører i sin compliance over for eksterne fund managere en årlig opfølgning på håndtering af modpartsrisici på de samhandelspartnere, som benyttes på vegne af FSP. Der er blevet strammet betydeligt op på procedurer og regler for at godkende modparter hos FSP's fund managere i løbet af 2009.

## Sammenhæng mellem aktiver og passiver

FSP har opdelt investeringsaktiverne i en afdækningsportefølje og en investeringsportefølje. Opdelingen sikrer, at afdækningen bliver så præcis som mulig og sker uafhængigt af placeringen af investeringerne i øvrigt. Afdækningsporteføljen skal således afdække FSP's rentefølsomhed på Pensionskassens pensionsforpligtelser og skabe sikkerhed for, at FSP kan leve op til de afgivne pensionstilsagn. Afdækningen sker med renteswaps og swaptioner i euro og sigter på at neutralisere de bevægelser i renteniveauet, som isoleret set påvirker pensionsforpligtelserne.

FSP's adfærd vedrørende afdækning har hidtil mest været statisk, men i forbindelse med omvalget i efteråret 2009 ændrede FSP strategi til en mere dynamisk afdækning, hvor afdækningsprocenten kan variere efter markedsforholdene.

Risikostyringen omfatter også opfølgning på, at værdien af renteswaps og swaptioner opgøres i euro, mens værdien af FSP's pensionsforpligtelser opgøres på basis af kronerenter (diskonteringsrenten). Det indebærer ikke en egentlig valutarisiko, men der er risiko ved, at swaprenterne i euro kan udvikle sig forskelligt fra kronerenterne. Risikoen knytter sig til, at den nuværende positive renteforskel mellem krone- og eurorenter indsnævres eller bliver negativ. Gennem 2009 er rentespændet mellem krone- og eurorenter indsnævret som følge af en indsnævring i spændet mellem realkreditobligationer og statsobligationer i Danmark, jf. figuren nedenfor. Derudover påvirkes spændet mellem krone- og eurorenter over året af renteutviklingen mellem Danmark og eurolandene. Sidstnævnte påvirkning har dog været nogenlunde neutral i 2009. Renteniveauet i kroner indgår i Pensionskassens opgørelse af hensættelsernes værdi.



I figurene vises udviklingen i real-stat spændet som OAS på obligationerne i Nykredit Realkreditindeks og udviklingen i landespænd som spændet mellem krone- og eurorenter.

## Opgørelse af individuelle solvensbehov

Finanstilsynet øgede i 2009 fokus på pensionsinstitutternes opgørelse af individuelle solvensbehov som forberedelse til Solvency II. FSP skal til det individuelle solvensbehov identificere og vurdere virksomhedens enkelte risici eller grupper af risici for sig selv, og summen af de enkelte risikogrupper udgør således FSP's individuelle solvensbehov.

Den forlængede aftale om finansiel stabilitet betyder, at FSP fortsat udarbejder kvartalsvise indberetninger af det individuelle solvensbehov mod hidtil hvert halve år.

### Værdifastsættelse af aktiver

Det har altid været forbundet med en vis usikkerhed at værdifastsætte aktiver. Dette er fremgået af FSP's regnskabspraksis i de foregående år. I tilfælde af manglende likviditet i markedet kan modeller derfor i højere grad indgå i værdifastsættelsen. For unoterede aktieinvesteringer anvender FSP og vores samarbejdspartnere flere modeller og sammenligningsgrundlag for at finde en fair dagsværdi, som benyttes i regnskabet.

Nykredit Portefølje Administration har som administrator en vigtig rolle med at fastsætte værdien af aktiverne. Desuden har FSP skiftet depotbank til Bank of New York Mellon, som har en række gode systemer, der bidrager til at effektivisere modelberegninger og administration.

### Operationelle risici

#### Business Compliance

Vurderingen af risikoområderne omfatter tillige operationelle forhold, herunder FSP's skriftlige retningslinjer og it-systemerne. Der bliver årligt gennemført en it-revision i FSP, ligesom der er blevet indhentet særskilte erklæringer omkring it-sikkerheden fra FSP's eksterne samarbejdspartnere.

I henhold til § 71 i Lov om finansiel virksomhed skal bestyrelsen fastsætte en lang række skriftlige retningslinjer, herunder forretningsgange, samt betryggende kontrol- og sikringsprocedurer, ligesom det er den daglige ledelses ansvar at sikre den fornødne funktionsadskillelse i organisationen.

Desuden har FSP gennem en række tiltag søgt at undgå risici og fejl i driften. Blandt tiltagene er velbeskrevne forretningsgange og controlling med funktionsadskillelse mellem afdelingerne.

Overgangen til Forca betyder, at Forcas opgaveløsning defineres i en SLA (Service Leveringsaftale), og FSP vil i fremtiden skulle have fokus på at kontrollere Forcas arbejde.



## Regnskab

### Koncernregnskab

FSP-koncernens resultat for 2009 blev et lille overskud på 0,2 mio. kr. efter en genetablering af bonuspotentiale på hvilende pensioner på 239,8 mio. kr.

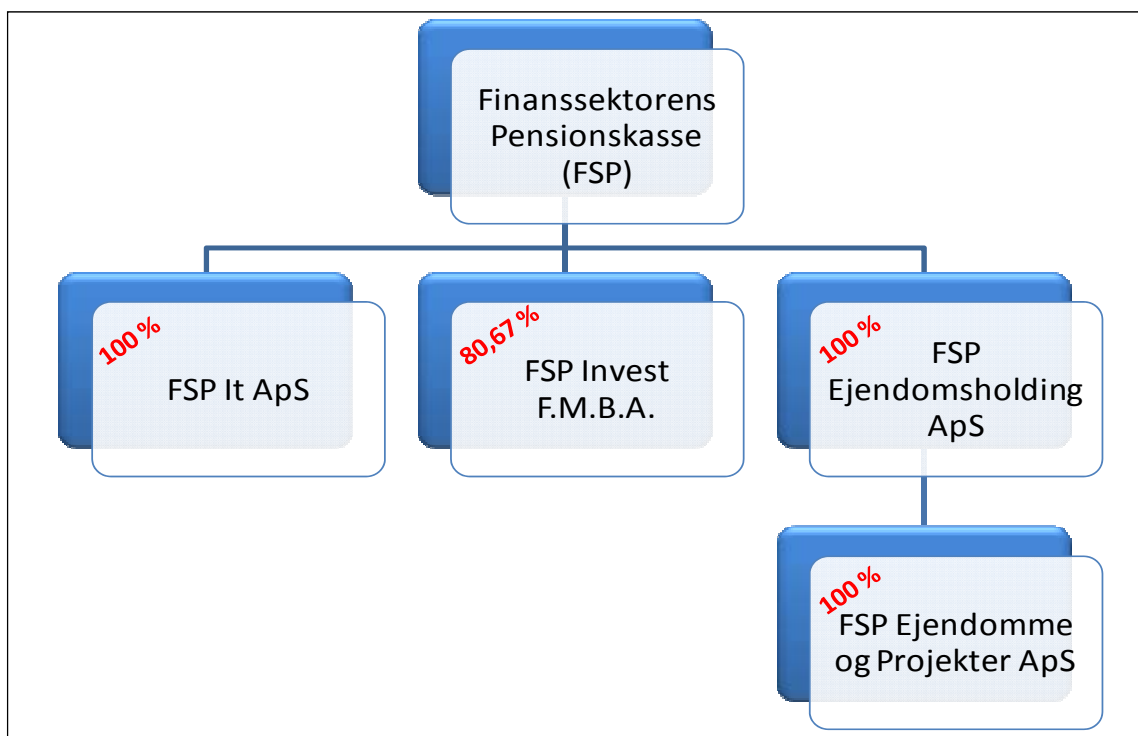
Bestyrelsen betegner nettoresultatet for 2009 som acceptabelt på baggrund af eftervirkningerne af Finanskrisen samt Pensionskassens betydelige andel af kunder med traditionel opsparing til gennemsnitsrente med ydelsesgaranti.

Regnskabsmæssige hovedtal					
Mio. kr.	2009	2008	2007	2006	2005
Nettoresultat	0,2	-1.391,2	-213,2	415,8	1.084,1
Aktiver i alt	21.684,0	20.737,7	23.060,4	21.621,7	20.419,3
Egenkapital	1.692,7	1.692,5	3.083,7	3.296,3	2.880,5
Pensionsmæssige hensættelser	16.683,1	17.418,3	17.944,6	17.311,3	16.536,9
Kunder	17.162	17.100	16.693	16.410	15.911

### FSP udvider koncernen yderligere

FSP Pension har hele tiden fokus på at opnå stordriftsfordele ved administrationen samt på at reducere afhængigheden af enkeltpersoner på en række stærkt specialiserede opgaver, som er øget markant de seneste år i takt med den fortsat tættere offentlige regulering af pensionsbranchen.

FSP har derfor outsourcet en række administrative opgaver og har i den forbindelse etableret en koncernstruktur, der som led i strategien for opbygningen af Fremtidens FSP i 2009 er blevet yderligere udbygget med to ejendomsselskaber.



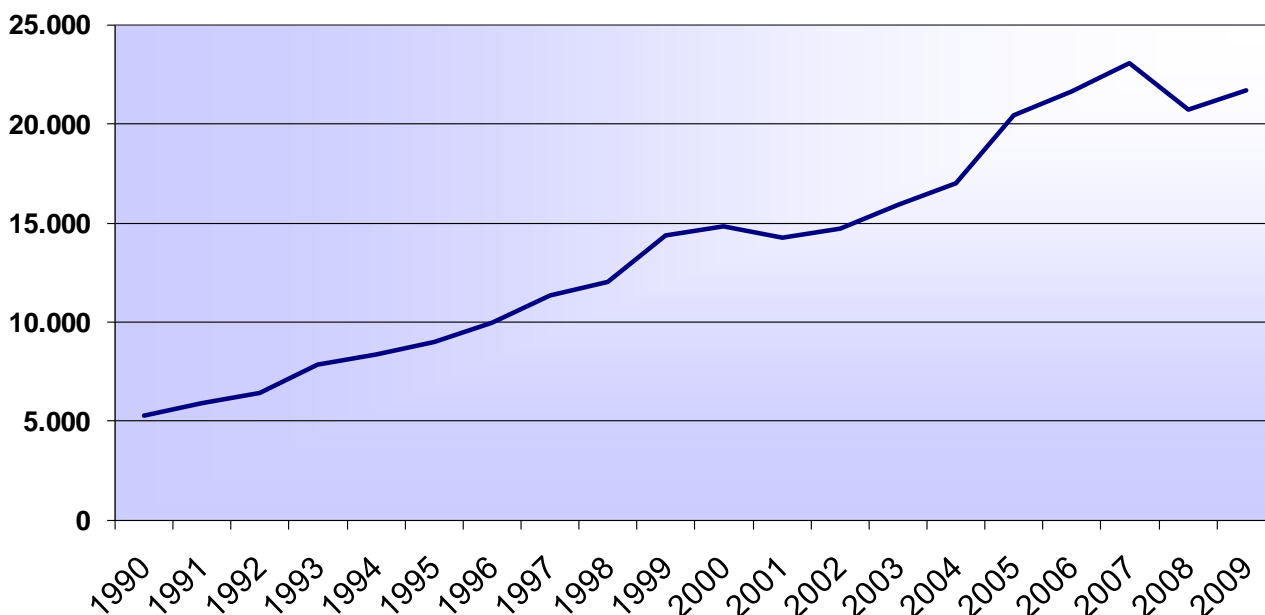
## Koncernbalance på 21,7 mia. kr.

FSP's samlede balance var på 21,7 mia. kr. ved udgangen af 2009 mod 20,7 mia. kr. ultimo 2008.

Af den samlede balance udgjorde investeringsaktiverne 18,9 mia. kr. På passivside androg de samlede hensættelser 16,7 mia. kr. – begge opgjort uden unit-linked ordningen, FSP Markedsrente. Udviklingen i FSP's koncernbalance siden 1990 fremgår af figuren herunder.

### Udviklingen i FSP's balance 1990-2009

Mio. kr.



## Indtægter og udgifter

Det samlede medlemsbidrag udgjorde i 2009 brutto 625 mio. kr. Til sammenligning udgjorde bruttobidraget 632 mio. kr. i 2008.

Resultatet af investeringsvirksomheden blev 817 mio. kr. i 2009 mod -2.401 mio. kr. i 2008.

Antallet af pensionister vokser fortsat, og dermed steg pensionsudbetalingerne til 569 mio. kr. i 2009 mod 556 mio. kr. i 2008.

Før modregning af tilbagebetaling til bonuspotentiale på hvilende pensioner og effekten af pensionsvalget steg hensættelserne til de fremtidige pensioner i 2009 med 425 mio. kr. mod 553 mio. kr. i 2008. Faldet skyldes hovedsageligt effekten af pensionsvalget, idet et faldende renteniveau i 2009 har medført en styrkelse af hensættelserne til markedsværdi.

Der blev i 2009 i overensstemmelse med aftalen om Finansiell stabilitet i pensionsbranchen kun i beskedent omfang tilskrevet bonus (rente-, risiko- og omkostningsbonus) til medlemmerne. Beløbet udgjorde 19 mio. kr. mod 49 mio. kr. i 2008.

Pensionskassens driftsomkostninger blev i 2009 på 36,9 mio. kr. mod 39,8 mio. kr. i 2008. Faldet dækker over dels en reduktion i omkostningerne til løbende administration, dels en stigning forbundet med de fortsatte moderniseringer af FSP's pensionsordning, herunder forberedelser til at overdrage en væsentlig del af administrationen til serviceselskabet Forca samt de fortsat skærpede lovkrav, som via koncernintern viderefakturering på omkostningsdækkende basis er henført til FSP IT.

FSP IT har gennem 2009 brugt mange ressourcer på at sikre overflytningen af FSP's medlemsbetjening mm. til Forca, herunder aftalegrundlaget i form af såkaldte SLA'er – serviceleveranceaftaler. Processen involverede bistand fra eksterne konsulenter. Deloitte støttede FSP med projektledelse, og ZenIT leverede it-konsulenter.

Væksten i omkostningerne var budgetteret og er en investering i fremtidige reduktioner af administrationsomkostningerne.

Syge- og ulykkesresultatet i 2009 viste et underskud på 0,3 mio. kr. mod et underskud i 2008 på 2,0 mio. kr. Underskuddet skyldes primært, at en højere gennemsnitsalder for FSP's medlemmer gav en større stigning i syge- og ulykkesforretningen end forventet.

## Overskudsdisponering

FSP skal i henhold til retningslinjer fra Finanstilsynet oplyse, at rentebonussatserne også for 2009 er fastsat bagud for året, og at der ved fastsættelsen er tilstræbt dels en overholdelse af Aftalen om finansiel stabilitet på pensionsområdet, dels en rolig og stabil udvikling, hvilket er i overensstemmelse med §§ 20 og 21 i Lov om finansiel virksomhed.

Aktuaren har på baggrund af Finanstilsynets regler (kontributionsbekendtgørelsen) beregnet, at årets realiserede resultat er 377 mio. kr. Årets resultat bevirker, at egenkapitalens skyggekonto i 2009 tilskrives 190 mio. kr., således som det er anført egenkapitalopgørelsen.

Som det yderligere ses af egenkapitalopgørelsen, er årets nettooverskud på 0,2 mio. kr. overført til egenkapitalen. FSP har i henhold til kontributionsbekendtgørelsen anmeldt til Finanstilsynet, at egenkapitalen forrentes med afkastnøgletal 1 (afkast før pensionsafkastskat) plus en såkaldt risikoforrentning, som i FSP er fastsat til 3,0 procentpoint for 2009. Risikoforrentningen er for 2010 ligeledes fastsat til 3,0 procentpoint.

Endvidere er resultatet af syge- og ulykkesforretningen overført til egenkapitalen, ligesom etablering af nye medlemmer er dækket af egenkapitalen. Forrentningen af FSP's egenkapital (inkl. egenkapitalens skyggekonto) kan for 2009 i overensstemmelse med kontributionsprincipperne beregnes til 102 mio. kr. tillagt yderligere 88 mio. kr., som det ses af egenkapitalopgørelsen.

Egenkapitalen er således efter overførsel til skyggekontoen ultimo 2009 bagud med i alt 1.651 mio. kr. i forhold til forsikringsbestanden. Dette fremgår af skyggekontoen, hvor egenkapitalen ud over den ovenfor beskrevne kontributionsfordeling kan få dækket tidligere års manglende forrentning, når det realiserede resultat giver mulighed herfor.

### Egenkapitalens skyggekonto

(mio. kr.)

	2009	2008	2007	2006	2005
Skyggekonto, primo	1.460,7	356,4	8,5	171,3	847,1
+ Overført fra/til Egenkapital	101,6	1.133,7	347,5	(177,1)	(807,4)
+ Forrentning af skyggekonto	88,4	(29,5)	0,4	14,3	131,7
Skyggekonto, ultimo	1.650,7	1.460,7	356,4	8,5	171,3

## Basiskapital

Pensionskassens basiskapital, som består af egenkapitalen og FSP BonusKapital, udgør 1.889 mio. kr. og svarer til 10,2 % af hensættelserne til pensionsaftaler m.m. på 18.453 mio. kr. FSP's Basiskapital fremgår af figuren på side 14.

I henhold til kapitalkravene til tværgående pensionskasser skal solvensmargenen ultimo 2009 udgøre 652 mio. kr. svarende til 3,5 % af de pensionsmæssige hensættelser. FSP's basiskapital dækker således solvensmargenkravet 2,9 gange.

## Analyse af resultatdannelsen

Resultatdannelsen i en pensionskasse kan opdeles i følgende fire hovedområder:

1. Forskellen mellem den forsikringstekniske rente (grundlagsrente plus rentebonus), der er tilskrevet medlemmernes konti, og det faktiske investeringsafkast efter pensionsafkastskat og investeringsomkostninger - betegnet renteresultatet.
2. Pensionskassens risikoresultat beregnet af Pensionskassens aktuar i henhold til det tekniske grundlag som forskellen mellem de risikopræmier, som er indeholdt i medlemsbidrag, og de faktiske risikoudgifter plus udloddet risikobonus.
3. Forskellen mellem de omkostningsbidrag, som er indeholdt i medlemsbidrag, og de faktiske administrationsomkostninger - betegnet administrationsresultatet.
4. Andre poster såsom ændring i særlig bonushensættelse, ændring i værdiansættelse til markedsværdi, teknisk resultat af syge- og ulykkesforsikring og resultat af genforsikring.

### Resultatdannelsen

Mio. kr.	<u>2009</u>	<u>2008</u>
Investeringsafkast, netto	699,2	-2.064,2
Grundlagsrente	-520,0	-501,4
Rentebonus	105,5	86,3
<b>Renteresultat</b>	<b><u>284,7</u></b>	<b><u>-2.479,2</u></b>
Risikopræmier	41,3	51,0
Risikoudgifter	-12,3	37,7
Risikobonus	-56,8	-68,8
<b>Risikoresultat</b>	<b><u>-27,8</u></b>	<b><u>19,9</u></b>
Omkostningstillæg	26,6	24,6
Omkostningsbonus	7,1	5,9
Administrationsomkostninger	-36,9	-39,8
<b>Administrationsresultat</b>	<b><u>-3,2</u></b>	<b><u>-9,3</u></b>
<b>Subtotal</b>	<b>253,7</b>	<b>-2.468,6</b>
Henlagt til særlige bonushensættelser	0,5	30,7
Styrkelse til markedsværdi	-23,7	-164,5
Anvendt bonuspotentiale på fripolicydelser	-239,8	1.198,5
Andet	-3,1	0,0
Resultat af genforsikring	12,9	14,6
Overtagne/frigivne underliggende ordninger	0,0	0,0
Regulering af domicilejendom	0,0	0,0
Resultat af syge- og ulykkesforsikring	-0,3	-2,0
<b>Årets samlede resultat</b>	<b><u>0,2</u></b>	<b><u>-1.391,2</u></b>

### Renteresultatet

Renteresultatet udviser et overskud på 285 mio. kr. Det skyldes, at depotrenten var lavere end investeringsafkastet.

Formueafkastet blev i 2009 henholdsvis 4,1 % og 3,5 % før og efter pensionsafkastskat, mens depotrenten tilsvarende var henholdsvis 3,0 % før skat og 3,0 % efter skat.

### Risikoresultatet

Risikoresultatet viser et underskud på 27,8 mio. kr. efter tilskrivning af risikobonus. Risikoresultatet i procent af pensionshensættelserne udgjorde -0,16 % i 2009 mod 0,12 % i 2008.

### Administrationsresultatet

Administrationsresultatet viser et underskud på 3,2 mio. kr. Administrationsresultatet i procent af pensionshensættelserne udgjorde -0,04 % i 2009 mod -0,06 % i 2008. Omkostningsprocent af præmier er beregnet til 6,0 %, mens omkostningsprocent af hensættelser udgjorde 0,2 %, hvilket er den procentsats af årets samlede formueafkast, som går til at dække driftsomkostningerne i Pensionskassen.

### Resultat af syge- og ulykkesforsikring

Det forsikringstekniske resultat af syge- og ulykkesforsikring (kritisk sygdom) blev i 2009 et underskud på 0,3 mio. kr.

### Resultat af genforsikring

Resultat af genforsikring udgør 12,9 mio. kr. mod 14,6 mio. kr. i 2008. Posten vedrører resultatet efter regulering af værdien af de underliggende policer i andre forsikringsselskaber.

## Forventninger til 2010

FSP vil i 2010 fortsætte aktiviteterne for at gøre servicen over for medlemmerne endnu bedre og styrke FSP's position i finanssektoren. FSP vil ligeledes fortsætte det forretningsmæssige samarbejde med FSP's medlemsvirksomheder, som finder sted på sædvanlige markedsmæssige vilkår.

Pensionskassen budgetterer med et lille overskud i 2010, hvilket er baseret på den fastlagte investeringsstrategi og tilbagebetaling til bonuspotentiale på hvilende pensioner. FSP Pension forventer også i 2010 at give en depotrente i overensstemmelse med den nu forlængede aftale om finansiel stabilitet.

FSP budgetterer med et afkast af investeringerne på 5,4 % før skat. Forventningen er baseret på samfundsforudsætningerne udsendt fra Forsikring & Pension samt de samfundsøkonomiske vurderinger, som Finansafdelingen har indhentet hos økonomiske iagttagere og rådgivere.

Finanskrisen må forventes at medføre en reduktion i antallet af ansatte i FSP's medlemsvirksomheder de kommende år, ligesom den har betydet, at nogle af FSP's medlemsvirksomheder er fusioneret eller har måttet søge hjælp hos myndigheder gennem selskabet "Finansiel Stabilitet".

FSP Pension vil i 2010 fastholde strategien med fokus på at opnå topinjevækst blandt andet gennem en vækst i antallet af medlemmer, selvom markedsvilkårene er blevet vanskeligere. FSP vil både fokusere på eksisterende medlemmer og søge at tiltrække nye medlemsvirksomheder. Formålet er at skabe yderligere potentiale for stordriftsfordele.

FSP vil generelt have fokus på at begrænse stigningen i omkostningerne, som påregnes som følge af de stigende krav fra Finanstilsynet, en fortsat udvikling af pensionsordningen og en styrkelse af FSP's medlemsbetjening.

Der er ikke efter statusdagen indtruffet begivenheder, der i væsentligt omfang påvirker vurderingen af FSP, og som ikke er kommet til udtryk i beretningen eller i en note til denne årsrapport.

**DIREKTIONENS OG BESTYRELSENS UNDERSKRIFTER**

Bestyrelse og direktion har i dag behandlet og godkendt årsrapporten for 2009 for Finanssektorens Pensionskasse.

Årsrapporten er aflagt i overensstemmelse med lovgivningen for forsikringsvirksomheder, herunder Finanstilsynets bekendtgørelser.

Vi anser den valgte regnskabspraksis for hensigtsmæssig, således at årsrapporten giver et retvisende billede af koncernens og modervirksomhedens aktiver, forpligtelser, egenkapital og finansielle stilling pr. 31. december 2009 samt af resultatet af koncernens og modervirksomhedens aktiviteter og koncernens pengestrømme for regnskabsåret 1. januar – 31. december 2009.

Endvidere er det vor opfattelse, at ledelsesberetningen indeholder en retvisende gennemgang af udviklingen i koncernens og modervirksomhedens aktiviteter og økonomiske forhold samt en beskrivelse af de væsentligste risici og usikkerhedsfaktorer, som koncernen og modervirksomheden kan påvirkes af.

Årsrapporten indstilles til generalforsamlingens godkendelse.

København, den 17. marts 2010

**Direktion**

Steen Jørgensen

**Bestyrelse**

Claus E. Petersen  
formand

Michael Budolfson  
næstformand

René Holm

Jan Steen Jensen

Allan Johannesen

Pia Lærke

Bente Nannestad

Ane Marie Holm Nielsen

Lasse Nyby

Knud Pedersen

Hans Erik Rasmussen

## Den uafhængige revisors påtegning

### Til medlemmerne i Finanssektorens Pensionskasse

Vi har revideret koncernregnskabet og årsregnskabet for Finanssektorens Pensionskasse for regnskabsåret 2009 omfattende anvendt regnskabspraksis, resultatopgørelse, balance og noter samt ledelsesberetningen. Koncernregnskabet, årsregnskabet og ledelsesberetningen aflægges efter lov om finansiell virksomhed.

### Ledelsens ansvar for koncernregnskabet, årsregnskabet og ledelsesberetningen

Ledelsen har ansvaret for at udarbejde og aflægge et koncernregnskab og årsregnskab, der giver et retvisende billede i overensstemmelse med lov om finansiell virksomhed, og en ledelsesberetning, der indeholder en retvisende redegørelse i overensstemmelse med lov om finansiell virksomhed. Dette ansvar omfatter udformning, implementering og opretholdelse af interne kontroller, der er relevante for at udarbejde og aflægge et koncernregnskab, årsregnskab og en ledelsesberetning uden væsentlig fejlinformation, uanset om fejlinformationen skyldes besvigelser eller fejl, samt valg og anvendelse af en hensigtsmæssig regnskabspraksis og udøvelse af regnskabsmæssige skøn, som er rimelige efter omstændighederne.

### Revisors ansvar og den udførte revision

Vores ansvar er at udtrykke en konklusion om koncernregnskabet, årsregnskabet og ledelsesberetningen på grundlag af vores revision. Vi har udført vores revision i overensstemmelse med danske revisionsstandarder. Disse standarder kræver, at vi lever op til etiske krav samt planlægger og udfører revisionen med henblik på at opnå høj grad af sikkerhed for, at koncernregnskabet, årsregnskabet og ledelsesberetningen ikke indeholder væsentlig fejlinformation.

En revision omfatter handlinger for at opnå revisionsbevis for de beløb og oplysninger, der er anført i koncernregnskabet, årsregnskabet og ledelsesberetningen. De valgte handlinger afhænger af revisors vurdering, herunder vurderingen af risikoen for væsentlig fejlinformation i koncernregnskabet, årsregnskabet og ledelsesberetningen, uanset om fejlinformationen skyldes besvigelser eller fejl. Ved risikovurderingen overvejer revisor interne kontroller, der er relevante for selskabets udarbejdelse og aflæggelse af et koncernregnskab og årsregnskab, der giver et retvisende billede, samt for udarbejdelse af en ledelsesberetning, der indeholder en retvisende redegørelse, med henblik på at udforme revisionshandling, der er passende efter omstændighederne, men ikke med det formål at udtrykke en konklusion om effektiviteten af selskabets interne kontrol. En revision omfatter endvidere stillingtagen til, om den af ledelsen anvendte regnskabspraksis er passende, om de af ledelsen udøvede regnskabsmæssige skøn er rimelige samt en vurdering af den samlede præsentation af koncernregnskabet, årsregnskabet, og ledelsesberetningen.

Det er vores opfattelse, at det opnåede revisionsbevis er tilstrækkeligt og egnet som grundlag for vores konklusion.

Revisionen har ikke givet anledning til forbehold.

### Konklusion

Det er vores opfattelse, at koncernregnskabet og årsregnskabet giver et retvisende billede af koncernens og modervirksomhedens aktiver, passiver og finansielle stilling pr. 31. december 2009 samt af resultatet af koncernens og modervirksomhedens aktiviteter for regnskabsåret 2009 i overensstemmelse med lov om finansiell virksomhed, og at ledelsesberetningen indeholder en retvisende redegørelse i overensstemmelse med lov om finansiell virksomhed.

København, den 17. marts 2010

DELOITTE

Statsautoriseret Revisionsaktieselskab

Lone Møller Olsen  
statsaut. revisor

Kasper Bruhn Udam  
statsaut. revisor

[Blank]

**Resultatoppgørelse**

Alle beløb i mio. kr.

	Note	Pensionskassen		Koncernen	
		2009	2008	2009	2008
Bruttomedlemsbidrag	3	625,0	631,7	625,0	631,7
Afgivne genforsikringspræmier		-2,8	-3,2	-2,8	-3,2
<b>Medlemsbidrag f.e.r., i alt</b>		<b>622,3</b>	<b>628,5</b>	<b>622,3</b>	<b>628,5</b>
Indtægter fra tilknyttede virksomheder		1.418,1	-2.202,4		
Indtægter fra associerede virksomheder		-28,3	-209,9	-28,3	-209,9
Indtægter af investeringsejendomme		68,0	66,8	67,9	66,8
Renteindtægter og udbytter m.v.		104,6	220,8	409,0	726,0
Kursreguleringer	4	-668,2	-185,7	474,7	-2.881,2
Renteudgifter		-48,7	-48,7	-48,7	-48,7
Administrationsomkostninger i forbindelse med investeringsvirksomhed		-28,8	-41,7	-46,1	-53,8
<b>Investeringsafkast, i alt</b>		<b>816,8</b>	<b>-2.400,9</b>	<b>828,5</b>	<b>-2.400,9</b>
<b>Pensionsafkastskat</b>		<b>-117,6</b>	<b>336,7</b>	<b>-117,6</b>	<b>336,7</b>
<b>Investeringsafkast efter pensionsafkastskat</b>		<b>699,2</b>	<b>-2.064,2</b>	<b>710,9</b>	<b>-2.064,2</b>
Udbetalte ydelser		-588,3	-578,0	-588,3	-578,0
Modtaget genforsikringsdækning		20,3	22,4	20,3	22,4
Ændring i erstatningshensættelser		-1,1	-0,3	-1,1	-0,3
<b>Pensionsydelser f.e.r., i alt</b>		<b>-569,1</b>	<b>-555,9</b>	<b>-569,1</b>	<b>-555,9</b>
Ændring i pensionshensættelser	5	-641,0	699,3	-641,0	699,3
Ændring i genforsikringsandel		-4,6	-4,6	-4,6	-4,6
<b>Ændring i pensionshensættelser f.e.r.</b>		<b>-645,6</b>	<b>694,7</b>	<b>-645,6</b>	<b>694,7</b>
Årets tilskrevne bonus	5	-19,4	-48,8	-19,4	-48,8
Ændring i særlige bonushensættelser		0,5	30,6	0,5	30,6
<b>Bonus, i alt</b>		<b>-18,8</b>	<b>-18,2</b>	<b>-18,8</b>	<b>-18,2</b>
<b>Ændring i hensættelser for unit-linked kontrakter</b>		<b>-50,4</b>	<b>-34,7</b>	<b>-50,4</b>	<b>-34,7</b>
Administrationsomkostninger		-36,9	-39,8	-48,6	-39,8
<b>Pensionsmæssige driftsomkostninger f.e.r., i alt</b>	6	<b>-36,9</b>	<b>-39,8</b>	<b>-48,6</b>	<b>-39,8</b>
<b>Overført investeringsafkast</b>		<b>-102,8</b>	<b>255,3</b>	<b>-102,8</b>	<b>255,3</b>
<b>PENSIONSTEKNISK RESULTAT</b>		<b>-102,1</b>	<b>-1.134,2</b>	<b>-102,1</b>	<b>-1.134,2</b>
<b>TEKNISK RESULTAT AF SYGE- OG ULYKKESFORSIKRING</b>	7	<b>-0,3</b>	<b>-2,0</b>	<b>-0,3</b>	<b>-2,0</b>
Egenkapitalens investeringsafkast		119,6	-296,6	119,6	-296,6
<b>RESULTAT FØR SKAT</b>		<b>17,1</b>	<b>-1.432,8</b>	<b>17,1</b>	<b>-1.432,8</b>
<b>Pensionsafkastskat for egenkapital</b>		<b>-16,9</b>	<b>41,6</b>	<b>-16,9</b>	<b>41,6</b>
<b>ÅRETS RESULTAT</b>		<b>0,2</b>	<b>-1.391,2</b>	<b>0,2</b>	<b>-1.391,2</b>

Årets resultat overføres til egenkapitalen.

**Balance**

Alle beløb i mio. kr.

	Note	Pensionskassen		Koncernen	
		2009	2008	2009	2008
<b>Udviklingsprojekter under udførelse</b>		-	-	24,4	-
<b>IMMATERIELLE AKTIVER, I ALT</b>		<b>0,0</b>	<b>0,0</b>	<b>24,4</b>	<b>0,0</b>
<b>Driftsmidler</b>	8	<b>0,8</b>	<b>0,5</b>	<b>0,8</b>	<b>0,5</b>
<b>Domicilejendomme</b>	9	<b>48,0</b>	<b>40,2</b>	<b>48,0</b>	<b>40,2</b>
<b>MATERIELLE AKTIVER, I ALT</b>		<b>48,8</b>	<b>40,7</b>	<b>48,8</b>	<b>40,7</b>
<b>Investeringsejendomme</b>	10	<b>1.804,0</b>	<b>1.830,6</b>	<b>1.848,8</b>	<b>1.830,6</b>
Kapitalandele i tilknyttede virksomheder		9.509,8	9.025,2		
Kapitalandele i associerede virksomheder		146,5	174,8	146,5	174,8
<b>Investeringer i tilknyttede og associerede virksomheder, i alt</b>		<b>9.656,2</b>	<b>9.200,0</b>	<b>146,5</b>	<b>174,8</b>
Kapitalandele		995,7	2.062,0	5.455,8	3.948,7
Investeringsforeningsandele		5.355,3	4.114,4	5.355,3	4.128,5
Obligationer		913,2	918,7	6.077,6	7.252,1
Pantesikrede udlån		0,1	0,2	0,1	0,2
Indlån i kreditinstitutter		0,4	174,7	0,4	735,7
Afledte finansielle instrumenter		22,5	1.219,3	22,5	1.280,6
<b>Andre finansielle investeringsaktiver, i alt</b>	11	<b>7.287,2</b>	<b>8.489,4</b>	<b>16.911,6</b>	<b>17.345,8</b>
<b>INVESTERINGSAKTIVER I ALT</b>		<b>18.747,4</b>	<b>19.520,0</b>	<b>18.906,9</b>	<b>19.351,2</b>
<b>INVESTERINGSAKTIVER TILKNYTTET</b>					
<b>UNIT-LINKED KONTRAKTER</b>	12	<b>1.572,6</b>	<b>144,5</b>	<b>1.572,6</b>	<b>144,5</b>
Genforsikringsandele af hensættelser til pensionsaftaler		314,5	319,2	314,5	319,2
Tilgodehavender i forbindelse med direkte pensionsforretninger hos pensionstagere		0,4	12,0	0,4	12,0
Tilgodehavender hos tilknyttede virksomheder		11,0	0,0	0,0	0,0
<b>TILGODEHAVENDER, I ALT</b>		<b>325,9</b>	<b>331,2</b>	<b>314,9</b>	<b>331,2</b>
Tilgodehavende pensionsafkastskat	13	214,6	0,0	214,6	0,0
Tilgodehavende selskabsskat		0,0	0,0	0,8	0,0
Udskudt pensionsafkastskatteaktiv		0,0	335,2	0,0	335,2
Udskudt selskabsskatteaktiv		0,0	0,0	0,1	0,0
Likvide beholdninger		312,2	242,1	424,3	357,5
Øvrige		47,3	48,4	53,9	73,1
<b>ANDRE AKTIVER, I ALT</b>		<b>574,0</b>	<b>625,7</b>	<b>693,7</b>	<b>765,8</b>
Tilgodehavende renter		7,0	11,1	81,6	80,0
Andre periodeafgrænsningsposter		41,1	24,3	41,1	24,3
<b>PERIODEAFGRÆNSNINGSPOSTER, I ALT</b>		<b>48,1</b>	<b>35,4</b>	<b>122,6</b>	<b>104,3</b>
<b>AKTIVER I ALT</b>		<b>21.316,8</b>	<b>20.697,4</b>	<b>21.684,0</b>	<b>20.737,7</b>

**Balance**

Alle beløb i mio. kr.

	Note	Pensionskassen		Koncernen	
		2009	2008	2009	2008
Opskrivningshenlæggelser		1,8	1,8	1,8	1,8
Overført overskud	14	1.691,0	1.690,7	1.691,0	1.690,7
<b>EGENKAPITAL, I ALT</b>		<b>1.692,7</b>	<b>1.692,5</b>	<b>1.692,7</b>	<b>1.692,5</b>
Garanterede ydelser		15.187,9	16.017,4	15.187,9	16.017,4
Bonuspotentiale på fremtidige medlemsbidrag		984,6	1.175,4	984,6	1.175,4
Bonuspotentiale på hvilende pensioner		506,5	222,7	506,5	222,7
<b>Pensionshensættelser, i alt</b>	15	<b>16.679,0</b>	<b>17.415,5</b>	<b>16.679,0</b>	<b>17.415,5</b>
Erstatningshensættelser		4,1	2,8	4,1	2,8
Særlige bonushensættelser	16	196,8	197,3	196,8	197,3
Hensættelser til unit-linked kontrakter	17	1.572,6	144,5	1.572,6	144,5
<b>HENSÆTTELSE TIL PENSIONSÅFTALER OG INVESTERINGSKONTRAKTER, I ALT</b>		<b>18.452,5</b>	<b>17.760,1</b>	<b>18.452,5</b>	<b>17.760,1</b>
Gæld i forbindelse med direkte pensionsforretninger med pensionstagere		12,9	12,4	12,9	12,4
Gæld angående afledte finansielle instrumenter		119,7	0,0	326,3	0,0
Gæld til kreditinstitutter	18	952,1	1.163,4	952,1	1.163,4
Anden gæld		86,8	68,6	247,5	108,9
Andre periodeafgrænsningsposter		0,0	0,5	0,0	0,5
<b>GÆLD, I ALT</b>		<b>1.171,6</b>	<b>1.244,9</b>	<b>1.538,8</b>	<b>1.285,2</b>
<b>PASSIVER I ALT</b>		<b>21.316,8</b>	<b>20.697,4</b>	<b>21.684,0</b>	<b>20.737,7</b>
Eventualforpligtelser	19				
Nærtstående parter	20				
Rentekurveskift m.v.	21				

## Kapitalforhold

Alle beløb i mio. kr.

### Egenkapital

	Pensionskassen		Koncernen	
	2009	2008	2009	2008
Egenkapital pr. 1. januar	1.692,5	3.083,7	1.692,5	3.083,7
Overført fra disponering af årets resultat	0,2	-1.391,2	0,2	-1.391,2
Opskrivningshenlæggelser årets regulering	0,0	0,0	0,0	0,0
<b>Egenkapital i alt</b>	<b>1.692,7</b>	<b>1.692,5</b>	<b>1.692,7</b>	<b>1.692,5</b>

Kapitalkrav og basiskapital	Pensionskassen		Koncernen	
	2009	2008	2009	2008
Basiskapital:				
Egenkapital	1.692,7	1.692,5	1.692,7	1.692,5
Særlig bonushensættelser	196,8	197,3	196,8	197,3
<b>Basiskapital</b>	<b>1.889,5</b>	<b>1.889,8</b>	<b>1.889,5</b>	<b>1.889,8</b>
<b>Kapitalkrav</b>	<b>652,1</b>	<b>644,5</b>	<b>652,1</b>	<b>644,5</b>
<b>Overskydende basiskapital</b>	<b>1.237,4</b>	<b>1.245,3</b>	<b>1.237,4</b>	<b>1.245,3</b>

Skyggekonto (egenkapitalens forrentning)	Pensionskassen		Koncernen	
	2009	2008	2009	2008
Saldo primo	1.460,7	356,4	1.460,7	356,4
Årets forrentning	88,4	-29,5	88,4	-29,5
Anvendt/henlagt	101,6	1.133,7	101,6	1.133,7
<b>Saldo ultimo</b>	<b>1.650,7</b>	<b>1.460,7</b>	<b>1.650,7</b>	<b>1.460,7</b>

## Noter

Alle beløb i mio. kr.

### Note 1

#### Anvendt regnskabspraksis

##### Generelt

Årsrapporten er aflagt i overensstemmelse med reglerne i Lov om finansiel virksomhed og den hertil knyttede bekendtgørelse om finansielle rapporter for forsikringsselskaber og tværgående pensionskasser (regnskabsbekendtgørelsen).

Beløb i resultatopgørelse, balance og noter præsenteres i mio. kr., medmindre andet særskilt er anført. Hvert tal afrundes for sig, og der kan derfor forekomme afvigelser mellem de anførte totaler og summen af de underliggende tal.

FSP har i slutningen af 2009 gennemført et pensionsvalg, hvor en lang række medlemmer med virkning fra 1. januar 2010 har omvalgt gennemsnitsrenteordninger til unit-linked ordninger. Af hensyn til det retvisende billede er de omvalgte depoter og aktiver præsenteret som unit-linked ordninger pr. 31. december 2009.

##### Ændringer i anvendt regnskabspraksis

Der er i 2009 ikke sket ændringer i anvendt regnskabspraksis, idet der dog er foretaget enkelte uvæsentlige reklassifikationer i sammenligningstal. Reklassifikationerne har ingen betydning for resultat og egenkapital for 2008.

##### Regnskabsmæssige skøn, generelt

Måling af den regnskabsmæssige værdi af visse aktiver og forpligtelser er forbundet med skøn over, hvordan fremtidige begivenheder påvirker disse skøn. De udøvede skøn er baseret på forudsætninger, som ledelsen anser for forsvarlige, men som i sagens natur er usikre og uforudsigelige. De faktiske resultater kan således afvige fra de foretagne skøn.

Der knytter sig i særlig grad skøn til opgørelse af pensionsmæssige forpligtelser, ejendomme og unoterede værdipapirer. Disse skøn er nærmere beskrevet nedenfor i tilknytning til de enkelte regnskabsposter.

Der er i 2009 ikke sket ændringer i regnskabsmæssige skøn.

##### Konsolidering

Koncernregnskabet omfatter modervirksomheden FSP, FSP It ApS (100 % ejet), FSP Ejendoms holding ApS (100 % ejet), FSP Ejendomme og Projekter ApS (100 % ejet af FSP Ejendoms holding ApS) og FSP Invest F.M.B.A. (80,67 % ejet).

Koncernregnskabet udarbejdes ved sammenlægning af regnskabsposter med ensartet indhold. Der elimineres for interne transaktioner og mellemværender.

##### Koncerninterne transaktioner

Transaktioner mellem virksomheder i koncernen foretages på markedsmæssige vilkår eller på omkostningsdækket basis og efter kontraktlig aftale mellem virksomhederne, med mindre transaktionerne er ubetydelige.

**Note 1****Anvendt regnskabspraksis, fortsat****Balance**

**Immaterielle aktiver** omfatter rettigheder til anvendelse af it-systemer. Immaterielle aktiver indregnes til kostpris med fradrag af akkumulerede af- og nedskrivninger eller genindvindingsværdi, hvor denne er lavere.

**Materielle aktiver, driftsmidler** omfatter indkøb af mindre inventar, kontormateriel og it-hardware og udgiftsføres i anskaffelsesåret under administrationsomkostninger. Driftsmidlerne er værdiansat til anskaffelsespris og afskrives lineært over 5 år, med undtagelse af it-hardware som afskrives over 3 år.

**Investerings ejendomme** er værdiansat til dagsværdien beregnet ved DCF-metoden. Den forventede generering af likviditet fra ejendommens drift og det fastlagte afkastkrav øver væsentlig indflydelse på værdiansættelsen. Udviklingen i det generelle renteniveau har således betydning for de udøvede skøn i forbindelse med fastlæggelsen af afkastkrav. Der har endvidere medvirket eksterne vurderingsmænd ved opgørelsen, der er endelig fastlagt af FSP's ledelse. Der er tale om en periodisk medvirken, som vil blive gentaget efter behov. Igangværende byggerier værdiansættes til anskaffelsesprisen. Pensionskassens domicilejendom, Amaliegade 27, er solgt pr. 1. januar 2010 og således målt til salgsværdi. Der er i 2009 afskrevet 80 t. kr. på domicilejendommen. Afskrivningsperioden udgør 50 år.

**Kapitalandele i tilknyttede og associerede virksomheder** måles til indre værdi og indregnes med FSP's forholdsmæssige ejerandel.

**Kapitalandele**, som er noteret, måles til dagsværdi i henhold til de officielle kurser ultimo året. Der anvendes officielle lukkekurser fra OMX Exchanges, København, på danske kapitalandele.

**Unoterede investeringer** måles til dagsværdi ud fra anerkendte metoder, herunder EVCA-standarder, og er i højere grad end noterede papirer påvirket af skøn. Oplysninger om kurser mv., der fremkommer efter regnskabsafslutningen, vil alene blive medtaget, såfremt disse er væsentlige for vurderingen af årsrapporten.

**Investeringsforeningsandele** måles til dagsværdi i henhold til de officielle lukkekurser fra OMX Exchanges, København, samt relevante udenlandske fondsbørser ultimo året.

**Danske samt udenlandske obligationer** måles til dagsværdi i henhold til de officielle lukkekurser fra OMX Exchanges, København, samt relevante udenlandske fondsbørser ultimo året.

**Afledte finansielle instrumenter** omfatter uafviklede terminsforretninger, futures, swaps og swaptioner. Afledte finansielle instrumenter indregnes på handelsdatoen og værdiansættes efterfølgende til dagsværdi. Alle værdireguleringer reguleres over resultatopgørelsen.

**Investeringsaktiver tilknyttet unit-linked forsikringer** er de aktiver, der modsvarer forsikringer, hvor forsikringstagerne selv bestemmer investeringssammensætningen og selv bærer hele investeringsrisikoen derved. Aktiverne måles til dagsværdi i henhold til de officielle lukkekurser fra OMX Exchanges, København, ultimo året.

Alle finansielle investeringsaktiver indregnes i balancen på handelsdatoen.

**Aktiver og passiver i fremmed valuta** er optaget til statusdagens officielle valutakurser.

**Note 1****Anvendt regnskabspraksis, fortsat**

**Udskudte skatteaktiver** måles til den værdi, hvormed aktivet forventes at kunne realiseres, enten ved udligning i fremtidig indtjening eller ved modregning i udskudte skatteforpligtelser.

**Pensionsmæssige hensættelser** opgøres af Pensionskassens ansvarshavende aktuar på basis af det til Finanstilsynet anmeldte tekniske grundlag og består af garanterede ydelser, bonuspotentiale på fremtidige bidrag og bonuspotentiale på hvilende pensioner.

Garanterede ydelser udgør nutidsværdien af de ydelser, der er garanteret medlemmet, samt nutidsværdien af de forventede fremtidige udgifter til administration af forsikringen, med fradrag af nutidsværdien af de aftalte fremtidige bidrag, der betales af medlemmerne.

Garanterede ydelser indeholder et skønnet beløb til dækning af fremtidige ydelser, som stammer fra forsikringsbegivenheder indtruffet i regnskabsåret, men som ikke var anmeldt ved regnskabsårets udløb.

Bonuspotentiale på fremtidige bidrag indeholder nutidsværdien af forpligtelser til at yde bonus vedrørende aftalte bidrag, som endnu ikke er forfaldne.

Bonuspotentiale på hvilende pensioner indeholder nutidsværdien af forpligtelser til at yde bonus vedrørende de allerede indbetalte bidrag mv. Bonuspotentiale på hvilende pensioner anvendes til delvis dækning af underskud i tilfælde af negativt realiseret resultat. Bonuspotentialet reetableres med fremtidige overskud, før egenkapitalen tilføres andel af overskud.

Pensionskassen opgør hensættelserne til dagsværdi ud fra Finanstilsynets løbetidsafhængige justerede diskonteringsrente med et fradrag på 5 %. Dette risikotillæg skal først og fremmest dække usikkerheder/skøn i Pensionskassens risikoforløb, herunder særligt den forventede levetid for pensionisterne. Opgørelsen bygger også på forudsætninger om Pensionskassens risiko- og omkostningsforhold. I forhold til medlemmernes depoter (den retrospektive hensættelse) er levealderen forøget med 3 år. Det indebærer, at der for nogle pensionister beregnes en styrkelse. Tilsvarende beregnes der styrkelse for medlemmerne i afdeling B.2, der har en opgørelsesrente på 4,5 %. For langt de fleste pensionsordninger er dagsværdien af pensionsydelsen lavere end depotet. Herved opstår bonuspotentiale på fremtidige bidrag og bonuspotentiale på hvilende pensioner. Ved anvendelse af bonuspotentiale på hvilende pensioner nedsættes styrkelsen, hvorved den samlede hensættelse bliver mindre.

Ved beregningen af hensættelsernes størrelse er det forudsat, at administrationsomkostningerne ved at administrere Pensionskassens medlemsbestand dækkes af de omkostningsfradrag, der belaster policerne.

**Erstatningshensættelser** omfatter forfaldne ydelser fra forsikringsbegivenheder indtruffet i regnskabsåret, men som ikke var udbetalt eller anmeldt ved regnskabsårets udløb.

**Hensættelser til unit-linked kontrakter** opgøres som udgangspunkt som den enkelte forsikrings andel af dagsværdien af de tilknyttede investeringsaktiver.

**Note 1****Anvendt regnskabspraksis, fortsat****Resultatopgørelse**

**Medlemsbidrag** omfatter løbende bidrag (inklusive bidrag til unit-linked forsikringer og overførsel fra Særlig Pensionsopsparring) indbetalt af finansielle institutter som led i et ansættelsesforhold, engangsindskud og bidrag fra selvindbetaling. Arbejdsmarkedsbidrag er fratrukket i regnskabsposten medlemsbidrag.

**Afgiven forretning** omfatter medlemsbidrag afgivet til andre selskaber og genforsikringssekskabers andel af pensionsydelse.

**Indtægter af investeringsejendomme** omfatter ejendommenes driftsresultat eksklusive værdireguleringer, som opføres under de hertil bestemte poster. I driftsresultatet indgår ikke lejeindtægt på domicilejendom. Positive værdireguleringer på domicilejendom reguleres direkte på egenkapitalen, og medlemmernes andel overføres direkte fra egenkapitalen til de pensionsmæssige hensættelser. Negativ værdiregulering foretages via resultatopgørelsen.

**Renter og udbytter mv.** omfatter de i regnskabsåret forfaldne og optjente renter samt aktieudbytter.

**Kursreguleringer** omfatter værdireguleringer, salgsgevinster og -tab på investeringsaktiver, herunder finansielle instrumenter. Realiserede og urealiserede papir- og valutakursgevinster og -tab ved værdiregulering af investeringsaktiver indgår i resultatopgørelsen og opgøres som forskellen mellem aktivets værdi primo regnskabsåret tillagt den vægtede gennemsnitlige anskaffelsessum for de i regnskabsåret erhvervede aktiver og dagsværdien ultimo året.

**Pensionsafkastskat** omfatter skat af regnskabsårets opgjorte afgiftsgrundlag samt ændringer i hensættelse til udskudt pensionsafkastskat og udskudte skatteaktiver.

**Pensionsydelse for egen regning (f.e.r.)** omfatter engangsudbetalinger ved dødsfald og alderspensionering, løbende pensionsydelse samt udtrædelsesgodtgørelser f.e.r. med fradrag af de for genforsikringen refunderede pensionsydelse.

**Ændring i pensionsmæssige hensættelse (f.e.r.)** omfatter årets ændring af pensionshensættelse brutto med fradrag for genforsikringens andel samt årets forbrug af bonuspotentiale på hvilende pensioner.

**Bonus i alt** omfatter årets tilskrevne bonus samt årets ændringer i særlige bonushensættelse.

**Pensionsmæssige driftsomkostninger** omfatter de administrationsudgifter, der kan henføres til regnskabsåret, herunder afgifter til offentlige myndigheder og de regnskabsmæssige afskrivninger på inventar mv.

**Administrationsomkostningerne** er fordelt på pensionsvirksomhed, investeringsvirksomhed og skadesforsikringsvirksomhed. Fordelingen er foretaget ud fra den konkrete ressourceanvendelse.

**Overført investeringsafkast** indeholder den andel af investeringsafkastet, som vedrører egenkapitalens afkast og en andel, der vedrører syge- og ulykkesforsikringsvirksomheden.

**Nøgletal** udarbejdes efter reglerne i bekendtgørelse om finansielle rapporter for livsforsikrings-selskaber og tværgående pensionskasser. Beregningen af afkastnøgletallene sker efter en pengevægtet metode, mens afkast pr. aktivtype i afkastskemaet beregnes for investeringsaktiver efter en tidsvægtet metode. Valutaafdækning er i afkastskemaet fordelt på de enkelte investeringskategorier.

## Note 2

## 5-ÅRSOVERSIGT

## Pensionsvirksomhed, pensionskassen

	<u>2009</u>	<u>2008</u>	<u>2007</u>	<u>2006</u>	<u>2005</u>
<b>Regnskabstal (mio. kr.)</b>					
Medlemsbidrag for egen regning	622,3	628,5	579,0	905,8	523,8
Pensionsydelse for egen regning	-569,1	-555,9	-529,7	-501,1	-393,1
Investeringsafkast	816,8	-2.400,9	684,3	1.090,4	2.391,5
Pensionsmæssige driftsomkostninger	-36,9	-39,8	-33,1	-31,7	-26,9
Resultat af genforsikring	12,9	14,6	10,6	10,0	11,6
Teknisk resultat	-102,1	-1.134,2	-348,0	177,1	807,5
Teknisk resultat syge- og ulykkesforsikring	-0,3	-2,0	-2,1	-1,8	-2,6
Årets resultat	0,2	-1.391,2	-213,2	415,8	1.084,1
Pensionsmæssige hensættelser	16.683,1	17.418,3	17.944,6	17.311,3	16.536,9
Hensættelser for unit-linked kontrakter	1.572,6	144,5	109,8	77,3	50,7
Egenkapital	1.692,7	1.692,5	3.083,7	3.296,3	2.880,5
Aktiver i alt - modervirksomhed	21.316,8	20.697,4	22.975,7	21.621,7	20.419,3
Basiskapital	1.873,5	1.873,8	3.295,5	3.368,6	2.864,5
Solvensmargenkrav	652,1	644,5	717,5	690,6	658,6
	<u>2009</u>	<u>2008</u>	<u>2007</u>	<u>2006</u>	<u>2005</u>
<b>Afkastnøgletal</b>					
Afkast før pensionsafkastskat (%)	4,1	-11,1	3,3	5,6	13,5
Afkast efter pensionsafkastskat (%)	3,5	-9,6	2,9	4,9	12,0
<b>Omkostnings- og resultatnøgletal</b>					
Omkostningsprocent af præmier (%)	6,0	6,3	5,7	3,5	5,1
Omkostningsprocent af hensættelser (%)	0,2	0,2	0,2	0,2	0,2
Omkostninger pr. medlem (kr.)	2.182	2.389	1.961	1.985	1.729
Omkostningsresultat (%)	-0,04	-0,06	-0,03	-0,02	0,00
Risikoresultat (%)	-0,16	0,10	-0,04	0,00	0,62
<b>Konsolideringsnøgletal</b>					
Kundekapitalgrad (%)	1,1	1,1	1,3	0,5	-
Ejerkapitalgrad (%)	9,8	9,2	17,3	19,0	17,4
Overdækningsgrad (%)	7,2	6,8	14,6	15,6	13,4
Solvensgrad (%)	290	293	462	490	437
<b>Forrentningsnøgletal</b>					
Egenkapitalforrentning før skat	1,0	-60,0	-6,0	13,5	46,4
Egenkapitalforrentning efter skat	0,0	-58,3	-6,7	12,3	44,8
Forrentning af de forsikringsmæssige hensættelser før skat	4,7	-5,2	4,8	3,7	10,5

## Note 2

## 5-ÅRSOVERSIGT, fortsat

## Pensionsvirksomhed, koncernen

	<u>2009</u>	<u>2008</u>	<u>2007</u>	<u>2006</u>	<u>2005</u>
<b>Regnskabstal (mio. kr.)</b>					
Investeringsafkast	828,5	-2.400,9	684,3	-	-
Pensionsmæssige driftsomkostninger	-48,6	-39,8	-33,1	-	-
Aktiver i alt - koncernen	21.684,0	20.737,7	23.060,4	-	-

	<u>2009</u>	<u>2008</u>	<u>2007</u>	<u>2006</u>	<u>2005</u>
<b>Omkostnings- og resultatnøgletal</b>					
Omkostningsprocent af præmier (%)	7,9	6,4	5,7	-	-
Omkostningsprocent af hensættelser (%)	0,3	0,2	0,2	-	-
Omkostninger pr. medlem (kr.)	2.862	2.386	1.961	-	-
Omkostningsresultat (%)	0,10	0,06	-0,03	-	-

Der er kun vist hoved- og nøgletal for koncernen, hvor disse ikke er sammenfaldende med tallene for modervirksomheden.

## Syge- og ulykkesforsikringsvirksomhed

	<u>2009</u>	<u>2008</u>	<u>2007</u>	<u>2006</u>	<u>2005</u>
<b>Regnskabstal (mio. kr.)</b>					
Bruttopræmieindtægter	16,0	13,2	11,7	9,6	8,6
Bruttoerstatningsudgifter	-14,9	-14,7	-12,7	-10,4	-9,7
Forsikringsmæssige driftsomkostninger i alt	-1,4	-1,1	-0,8	-0,6	-0,6
Investeringsafkast efter forsikringsteknisk rente	0,0	-0,3	0,1	0,1	0,2
Årets resultat	-0,3	-2,0	-2,1	-1,8	-2,6
Afløbsresultat	-0,5	-0,6	-1,8	0,1	-1,6
Forsikringsmæssige hensættelser i alt	2,7	2,6	3,6	3,1	2,6
Egenkapital	16,0	16,0	16,0	16,0	16,0
Basiskapital	16,0	16,0	16,0	16,0	16,0

	<u>2009</u>	<u>2008</u>	<u>2007</u>	<u>2006</u>	<u>2005</u>
<b>Nøgletal</b>					
Bruttoerstatningsprocent (%)	94,3	104,4	111,6	113,9	126,1
Bruttoomkostningsprocent (%)	8,5	8,6	6,4	6,5	6,7
Combined ratio	102,7	113,0	118,1	120,4	132,8
Operating ratio	102,7	113,0	118,1	120,4	132,8
Relativt afløbsresultat	-3,1	-4,2	-15,2	0,9	-18,7
Egenkapitalforrentning (%)	-2,1	-12,6	-12,9	-11,4	-21,5
Solvendækning (%)	442	488	529	619	728

<b>Note 3</b>	<b>Pensionskassen</b>		<b>Koncernen</b>	
	<b>2009</b>	<b>2008</b>	<b>2009</b>	<b>2008</b>
<b>Bruttomedlemsbidrag</b>				
Medlemsbidrag	597,6	568,8	597,6	568,8
Medlemsindskud	26,9	62,4	26,9	62,4
Gruppeforsikringspræmie	0,6	0,5	0,6	0,5
<b>Bruttomedlemsbidrag i alt</b>	<b>625,0</b>	<b>631,7</b>	<b>625,0</b>	<b>631,7</b>
<i>Bruttomedlemsbidrag fordelt på lande:</i>				
Danmark, Grønland og Færøerne	625,0	631,7	625,0	631,7
<i>Bruttomedlemsbidrag for direkte pensionsaftaler kan fordeles således:</i>				
Forsikringer med bonusordning	562,9	560,6	562,9	560,6
Unit-linked kontrakter	61,5	70,6	61,5	70,6
Gruppelivspræmier	0,6	0,5	0,6	0,5
<i>Antallet af medlemmer udgør:</i>				
Pensionsaftaler tegnet i ansættelsesforhold	17.162	17.100	17.162	17.100
<b>Note 4</b>				
<b>Kursreguleringer</b>				
Investeringsejendomme	-12,1	-133,7	-12,1	-133,7
Domicilejendomme	7,9	0,0	7,9	0,0
Kapitalandele	-197,2	-971,8	698,0	-3.072,1
Investeringsforeningsandele	404,9	-312,3	404,9	-312,3
Obligationer	-9,0	47,2	140,6	-433,5
Pantesikrede udlån	0,0	0,0	0,0	0,0
Andre lån	0,0	0,0	0,0	0,0
Afledte finansielle instrumenter	-844,9	1.221,7	-760,1	1.221,7
Likvide beholdninger	6,4	-4,3	19,7	-4,3
Prioritetsgæld	-24,1	-32,4	-24,1	-32,4
Andet	0,0	0,0	-0,1	-114,5
<b>Kursreguleringer i alt</b>	<b>-668,2</b>	<b>-185,7</b>	<b>474,7</b>	<b>-2.881,2</b>
<b>Note 5</b>				
<b>Ændring i pensionshensættelser</b>				
Garanterede ydelser	847,6	-2.619,4	847,6	-2.619,4
Bonuspotentiale på fremtidige medlemsbidrag	190,8	462,6	190,8	462,6
Bonuspotentiale på hvilende pensioner	-44,1	1.532,6	-44,1	1.532,6
Genetablering af bonuspotentiale på hvilende pensioner	-239,8	1.198,5	-239,8	1.198,5
Omvalg til unit-linked	-1.377,7	0,0	-1.377,7	0,0
Årets tilskrevne bonus	-19,4	-48,8	-19,4	-48,8
PAL kompensation	-1,8	138,2	-1,8	138,2
Præmie til syge- og ulykkesforsikring	-16,0	-13,2	-16,0	-13,2
<b>Ændring i pensionshensættelser i alt</b>	<b>-660,3</b>	<b>650,5</b>	<b>-660,3</b>	<b>650,5</b>

<b>Note 6</b>	<b>Pensionskassen</b>		<b>Koncernen</b>	
	<b>2009</b>	<b>2008</b>	<b>2009</b>	<b>2008</b>
<b>Administrationsomkostninger</b>				
Personaleudgifter i alt	-37,5	-35,1	-37,5	-35,1
Øvrige omkostninger	-40,8	-48,0	-41,5	-48,0
Samlede omkostninger før fordeling	-78,3	-83,0	-79,0	-83,0
Fordelte omkostninger	30,4	43,2	30,4	43,2
Refusion fra tilknyttede virksomheder	11,0			
<b>Administrationsomkostninger i alt</b>	<b>-36,9</b>	<b>-39,8</b>	<b>-48,6</b>	<b>-39,8</b>
<i>Personaleudgifter specificeres således:</i>				
Løn til medarbejdere	-30,9	-28,6	-30,9	-28,6
Pensionsbidrag	-4,1	-3,6	-4,1	-3,6
Lønsumsafgift mv.	-2,6	-2,9	-2,6	-2,9
Personaleudgifter i alt	-37,5	-35,1	-37,5	-35,1
Løn og vederlag inkl. pensionsbidrag til direktion	-2,5	-2,5	-2,5	-2,5
Honorar til bestyrelsen	-0,8	-0,6	-0,8	-0,7
Antal heltidsbeskæftigede	47	44	47	44
<b>Revisor:</b>				
<i>Deloitte</i>				
Revision	0,9	0,5	1,2	0,7
Andre opgaver	4,7	3,8	4,7	3,8
Samlede revisoromkostninger	5,7	4,4	5,9	4,5
<b>Note 7</b>				
<b>Teknisk resultat af syge- og ulykkesforsikring</b>				
Medlemsbidrag for egen regning i alt	16,0	13,2	16,0	13,2
Forsikringsteknisk rente	0,1	0,1	0,1	0,1
Erstatningsudgifter ved kritisk sygdom	-14,9	-14,7	-14,9	-14,7
Ændring i erstatningshensættelser	-0,2	1,0	-0,2	1,0
Erstatningsudgifter i alt	-15,1	-13,7	-15,1	-13,7
Driftsomkostninger f.e.r. i alt	-1,4	-1,1	-1,4	-1,1
Investeringsafkast	0,1	-0,3	0,1	-0,3
Forrentning af forsikringsmæssige hensættelser	-0,1	-0,1	-0,1	-0,1
<b>Teknisk resultat af syge- og ulykkesforsikring i alt</b>	<b>-0,3</b>	<b>-2,0</b>	<b>-0,3</b>	<b>-2,0</b>
Antallet af erstatninger	126	123	126	123
Gennemsnitlig erstatning for indtrufne skader i mio	0,1	0,1	0,1	0,1
Erstatningsfrekvensen i %	0,8	0,8	0,8	0,8
Afløbsresultat for fremmed regning (mio. kr.)	-0,5	-0,7	-0,5	-0,7

Note 8	Pensionskassen		Koncernen	
	2009	2008	2009	2008
<b>Driftsmidler</b>				
Kostpris pr. 1. januar	3,0	3,0	3,0	3,0
Tilgang i året	0,8	0,0	0,8	0,0
Afgang i året	-2,6	0,0	-2,6	0,0
<b>Kostpris i alt</b>	<b>1,2</b>	<b>3,0</b>	<b>1,2</b>	<b>3,0</b>
Ned- og afskrivninger pr. 1. januar	-2,5	-2,2	-2,5	-2,2
Årets nedskrivninger				
Årets afskrivninger	-0,3	-0,3	-0,3	-0,3
Årets tilbageførsel af tidligere års afskrivninger på afhændede aktiver	2,4	0,0	2,4	0,0
<b>Ned- og afskrivninger i alt</b>	<b>-0,4</b>	<b>-2,5</b>	<b>-0,4</b>	<b>-2,5</b>
<b>Driftsmidler i alt</b>	<b>0,8</b>	<b>0,5</b>	<b>0,8</b>	<b>0,5</b>

Note 9	Pensionskassen		Koncernen	
	2009	2008	2009	2008
<b>Domicilejendomme</b>				
Omvurderet værdi pr. 1. januar	40,2	40,3	40,2	40,3
Årets afskrivninger	-0,1	-0,1	-0,1	-0,1
Årets værdiregulering	7,9	0,0	7,9	0,0
<b>Dagsværdi i alt</b>	<b>48,0</b>	<b>40,2</b>	<b>48,0</b>	<b>40,2</b>

Måling af investeringsejendomme er foregået efter dialog med eksterne vurderingsmænd.

Note 10	Pensionskassen		Koncernen	
	2009	2008	2009	2008
<b>Investeringsejendomme</b>				
Dagsværdi pr. 1. januar	1.830,6	1.814,3	1.830,6	1.814,3
Tilgang i året	3,7	160,2	48,5	160,2
Afgang i året	-15,2	-8,4	-15,2	-8,4
Årets værdiregulering til dagsværdi	-15,1	-135,6	-15,1	-135,6
<b>Dagsværdi i alt</b>	<b>1.804,0</b>	<b>1.830,6</b>	<b>1.848,8</b>	<b>1.830,6</b>

Ved fastsættelse af dagsværdi er følgende vægtede gennemsnit af afkastprocenter anvendt:

Ejendomme til boligudlejning	4,6	4,5	4,6	4,5
Ejendomme til erhvervsudlejning	5,3	5,2	5,3	5,2
Ejendomme med blandet udlejning	5,0	4,9	5,0	4,9

Måling af investeringsejendomme er foregået efter dialog med eksterne vurderingsmænd.

**Note 11****Andre finansielle investeringsaktiver****Kapitalandele**

Oplysninger i henhold til regnskabsbekendtgørelsens § 98,2 fremgår af afsnittet om "Offentliggørelse af ejerandele" i ledelsesberetningen.

**Finansielle instrumenter**

Oplysninger i henhold til regnskabsbekendtgørelsens § 92 fremgår af afsnittet om "Risikostyring og compliance" i ledelsesberetningen.

**Note 12****Investeringsaktiver, unit-linked kontrakter**

	Pensionskassen		Koncernen	
	2009	2008	2009	2008
Investeringsforeningsandele, tilknyttede virksomheder	1.279,7			
Investeringsforeningsandele	292,9	144,5	1.572,6	144,5
<b>Investeringsaktiver, unit-linked kontrakter i alt</b>	<b>1.572,6</b>	<b>144,5</b>	<b>1.572,6</b>	<b>144,5</b>

**Note 13****Pensionsafkastskat**

	Pensionskassen		Koncernen	
	2009	2008	2009	2008
Andel af det beskattede investeringsafkast, som er friholdt for pensionsafkastskat iht. overgangsbestemmelsen om friholdelse af opsparede reserver pr. 31.12.1982 (friholdelsesbrøken) udgør i pct.	5,8	6,3	5,8	6,3

**Note 14****Overført resultat**

	Pensionskassen		Koncernen	
	2009	2008	2009	2008
Overført resultat pr. 1. januar	1.690,7	3.082,0	1.690,7	3.082,0
Overført fra disponering af årets resultat	0,2	-1.391,2	0,2	-1.391,2
<b>Overført resultat i alt</b>	<b>1.691,0</b>	<b>1.690,7</b>	<b>1.691,0</b>	<b>1.690,7</b>

Note 15 Pensionshensættelser	Pensionskassen		Koncernen	
	2009	2008	2009	2008
Pensionshensættelser pr. 1. januar	17.415,5	17.941,0	17.415,5	17.941,0
Akkumuleret værdiregulering pr. 1. januar	-310,6	-146,1	-310,6	-146,1
Anvendt bonuspotentiale på hvilende pensioner til dækning af tab	1.198,5	0,0	1.198,5	0,0
Retrospektive hensættelser pr. 1. januar	18.303,4	17.794,9	18.303,4	17.794,9
Bruttobidrag	562,3	561,1	562,3	561,1
Indskud PAL kompensation	1,2	138,2	1,2	138,2
Omkostninger PAL kompensation	0,0	0,0	0,0	0,0
Rentetilskrivning	450,8	438,7	450,8	438,7
Pensionsydelse	-559,2	-576,4	-559,2	-576,4
Kursværn	-73,1	0,0	-73,1	0,0
Omkostningstillæg efter tilskrivning af omkostningsbonus	-30,9	-28,7	-30,9	-28,7
Risikogevinst efter tilskrivning af risikobonus	29,6	-18,9	29,6	-18,9
Præmie til syge- og ulykkesforsikring	-16,0	-13,2	-16,0	-13,2
Overførsel til unit-linked kontrakter	1,8	-2,3	1,8	-2,3
Omvalg	-1.377,7	0,0	-1.377,7	0,0
Overført til BonusKapital, netto	11,1	10,1	11,1	10,1
Retrospektive hensættelser pr. 31. december	17.303,4	18.303,4	17.303,4	18.303,4
Akkumuleret værdiregulering pr. 31. december	334,3	310,6	334,3	310,6
Anvendt bonuspotentiale på hvilende pensioner til dækning af tab	-958,8	-1.198,5	-958,8	-1.198,5
<b>Pensionshensættelser i alt</b>	<b>16.679,0</b>	<b>17.415,5</b>	<b>16.679,0</b>	<b>17.415,5</b>
Forhøjelse af bonuspotentiale på fremtidige medlemsbidrag, som følge af kravene i regnskabsbekendtgørelsens § 66 stk. 7 og 8, udgør	-6,7	-4,9	-6,7	-4,9
Forhøjelse af bonuspotentiale på hvilende pensioner, som følge af kravene i regnskabsbekendtgørelsens § 66 stk. 7 og 8, udgør	631,1	892,8	631,1	892,8

Pensionshensættelser fordelt efter oprindelig grundlagsrente:	Garanterede ydelser	Bonuspotentiale på fremtidige medlemsbidrag	Bonuspotentiale på hvilende pensioner
Pensionshensættelser pr. 1. januar 2009			
0,00% øvrige	0,5	0,0	0,0
1,75% grundlagsrente	-256,3	618,7	125,2
2,75% grundlagsrente	15.168,6	554,8	97,5
4,50% grundlagsrente	1.104,7	1,8	0,0
Pensionshensættelser pr. 31. december 2009			
0,00% øvrige	1,0	0,0	0,0
1,75% grundlagsrente	-5,2	361,3	101,5
2,75% grundlagsrente	14.114,0	620,1	405,0
4,50% grundlagsrente	1.078,0	3,1	0,0

**Note 16****Særlige bonushensættelser**

Særlige bonushensættelser pr. 1. januar

Rentetilskrivning

Overført til særlig bonuskapital

Andel af årets overskud

	Pensionskassen		Koncernen	
	2009	2008	2009	2008
Særlige bonushensættelser pr. 1. januar	197,3	227,9	197,3	227,9
Rentetilskrivning	10,6	1,9	10,6	1,9
Overført til særlig bonuskapital	-11,1	-10,0	-11,1	-10,0
Andel af årets overskud	0,0	-22,4	0,0	-22,4
	<b>196,8</b>	<b>197,3</b>	<b>196,8</b>	<b>197,3</b>

**Skyggekonto (særlige bonushensættelser)**

Saldo primo

Årets forrentning

Anvendt/henlagt

Saldo ultimo

Saldo primo	3,4	0,0	3,4	0,0
Årets forrentning	0,2	0,0	0,2	0,0
Anvendt/henlagt	6,0	3,4	6,0	3,4
Saldo ultimo	<b>9,7</b>	<b>3,4</b>	<b>9,7</b>	<b>3,4</b>

**Note 17****Hensættelser til unit-linked kontrakter**

Hensættelser til unit-linked kontrakter pr. 1. januar

Bruttobidrag

Rentetilskrivning

Pensionsydelse

Omkostningstillæg efter tilskrivning af omkostningsbonus

Risikogevinster efter tilskrivning af risikobonus

Overført fra pensionshensættelser

Overført til BonusKapital, netto

**I alt**

Omvalg

	Pensionskassen		Koncernen	
	2009	2008	2009	2008
Hensættelser til unit-linked kontrakter pr. 1. januar	144,5	109,8	144,5	109,8
Bruttobidrag	61,5	70,6	61,5	70,6
Rentetilskrivning	24,9	-33,5	24,9	-33,5
Pensionsydelse	-29,6	-1,9	-29,6	-1,9
Omkostningstillæg efter tilskrivning af omkostningsbonus	-2,8	-1,8	-2,8	-1,8
Risikogevinster efter tilskrivning af risikobonus	-1,8	-1,1	-1,8	-1,1
Overført fra pensionshensættelser	-1,8	2,3	-1,8	2,3
Overført til BonusKapital, netto	0,0	0,0	0,0	0,0
<b>I alt</b>	<b>194,9</b>	<b>144,5</b>	<b>194,9</b>	<b>144,5</b>
Omvalg	1.377,7	0,0	1.377,7	0,0
<b>Hensættelser til unit-linked kontrakter ultimo</b>	<b>1.572,6</b>	<b>144,5</b>	<b>1.572,6</b>	<b>144,5</b>

**Note 18****Gæld til kreditinstitutter**

Gæld, forfalden efter 5 år

	Pensionskassen		Koncernen	
	2009	2008	2009	2008
Gæld, forfalden efter 5 år	912,1	705,0	912,1	705,0

Der er over for kreditinstitutter stillet pantsikkerhed i ejendomme for gældens pålydende.

**Note 19****Eventualforpligtelser**

Til sikkerhed for forsikrede hensættelser er registreret aktiver til en samlet balanceværdi ultimo

Tilsagn om investering i unoterede værdipapirer

	Pensionskassen		Koncernen	
	2009	2008	2009	2008
Til sikkerhed for forsikrede hensættelser er registreret aktiver til en samlet balanceværdi ultimo	19.361,6	18.637,0	19.361,6	18.637,0
Tilsagn om investering i unoterede værdipapirer	1.102,5	1.107,0	1.102,5	1.107,0

Pensionskassen er ikke part i retlige tvister, der skønnes at ville kunne forrykke den økonomiske stilling. Der er givet sikkerhed i obligationer for en værdi af 103,1 mio. kr. til sikkerhed for finansielle instrumenter. Lejekontrakten vedrørende pensionskassens domicilejendom er uopsigelig indtil udgangen af 2019. Den samlede forpligtelse i uopsigelsesperioden udgør 42 mio. kr.

**Note 20****Nærtstående parter m.v.**

	<b>Pensionskassen</b>		<b>Koncernen</b>	
	<b>2009</b>	<b>2008</b>	<b>2009</b>	<b>2008</b>
Pensionskassen har kapitalandele i følgende tilknyttede virksomheder :				
FSP Invest F.M.B.A. med hjemsted i København. Aktivitet: Investeringsvirksomhed Ejerandel : 80,67 %				
Virksomhedens resultat	<u>1.624,8</u>	<u>-2.104,9</u>		
Virksomhedens egenkapital	<u>13.193,0</u>	<u>11.523,8</u>		
FSP IT ApS med hjemsted i Gentofte. Aktivitet: It investeringer Ejerandel : 100 %				
Virksomhedens resultat	<u>-11,4</u>	<u>0,0</u>		
Virksomhedens egenkapital	<u>42,6</u>	<u>0,0</u>		
FSP har i regnskabsåret faktureret FSP IT ApS for omkostninger på 11,0 mio. kr., som FSP har afholdt på vegne af FSP It ApS. Faktureringen er sket på omkostningsdækkende basis og i overensstemmelse med de koncerninterne aftaler.				
FSP Ejendomsholding ApS med hjemsted i Gentofte. Aktivitet: Investering i ejendomsselskaber Ejerandel : 100 %				
Virksomhedens resultat	<u>-0,1</u>	<u>0,0</u>		
Virksomhedens egenkapital	<u>52,9</u>	<u>0,0</u>		
Pensionskassen har kapitalandele i følgende associerede virksomheder :				
Britannia Invest A/S med hjemsted i København Aktivitet: Britisk ejendomsinvestering Ejerandel : 32 %				
Virksomhedens resultat	<u>-82,8</u>	<u>-662,7</u>	<u>-82,8</u>	<u>-662,7</u>
Virksomhedens egenkapital	<u>457,9</u>	<u>540,7</u>	<u>457,9</u>	<u>540,7</u>

Note 21 Rentekurveskift m.v.	Pensionskassen 2009		Pensionskassen 2008	
	Justeret rentekurve	Ikke justeret rentekurve	Justeret rentekurve	Ikke justeret rentekurve
Størrelsen af alle rentekurve baserede poster efter henholdsvis ny og gammel rentekurve pr. 31.12.:				
Ændring i pensionshensættelser	-660,3	-415,1	650,5	509,2
Overført investeringsafkast	-102,8	-94,2	255,3	255,3
Egenkapitalens investeringsafkast	119,6	109,6	-296,6	-296,6
Pensionsafkastskat for egenkapital	-16,9	-15,5	41,6	41,6
Årets resultat	0,2	245,5	-1.391,2	-1.532,6
Garanterede ydelser	15.187,9	15.096,1	16.017,4	16.237,9
Bonuspotentialer på fremtidige medlemsbidrag	984,6	978,5	1.175,4	1.138,0
Bonuspotentialer på hvilende pensioner	506,5	500,6	222,7	181,0
Erstatningshensættelser	4,1	4,1	2,8	2,8
Egenkapital	1.692,7	1.796,6	1.692,5	1.551,1
Basiskapital	1.889,5	1.993,4	1.889,8	1.748,4
	<b>Justeret</b>	<b>Beløbsmæssig</b>	<b>Justeret</b>	<b>Beløbsmæssig</b>
	<b>rentekurve</b>	<b>virkning af</b>	<b>rentekurve</b>	<b>virkning af</b>
		<b>rentekurveskift</b>		<b>rentekurveskift</b>
Størrelsen af posterne ved regnskabs- årets udgang samt ændring i posterne som følge af rentekurveskift:				
Kapitalkrav	652,1	0,2	644,5	0,0
Basiskapital	1.889,5	-103,9	1.889,5	141,1

Den viste effekt af rentekurveskift for pensionskassen er sammenfaldende med effekten på koncernen.

## Note 22

## Specifikation af investeringsaktiver og deres afkast til dagsværdi pensionskassen

	Regnskabsmæssig værdi		Netto-investeringer	Afkast i % p.a. før pensionsafkastskat og selskabsskat
	Primo	Ultimo		
Grunde og bygninger, der er direkte ejet	1.870,8	1.852,2	33,5	3,4
Ejendomsaktieselskaber	1.079,9	881,3	38,8	-37,0
Grunde og bygninger i alt	2.950,7	2.733,5	72,2	-10,5
Andre dattervirksomheder	2,0	106,5	105,0	-0,3
Børsnoterede danske kapitalandele	696,2	586,0	-223,0	25,7
Unoterede danske kapitalandele	376,9	294,5	-75,4	-0,1
Børsnoterede udenlandske kapitalandele	2.527,9	2.505,7	-13,0	25,6
Unoterede udenlandske kapitalandele	581,8	897,1	288,3	1,7
Øvrige kapitalandele i alt	4.182,8	4.283,3	-23,1	-14,7
Statsobligationer (Zone A)	893,8	837,5	-150,1	-6,4
Realkreditobligationer	6.000,6	6.804,3	3,5	8,1
Indeksobligationer	581,6	636,0	-100,0	9,4
Kreditobligationer investment grade	99,4	960,7	797,0	32,0
Kreditobligationer non investment grade samt emerging markets obligationer	858,9	2.025,6	459,1	40,1
Andre obligationer	2.114,0	1.388,8	-958,3	11,0
Obligationer i alt	10.548,3	12.652,7	51,2	7,8
Pantesikrede udlån	0,2	0,1	-0,2	4,7
Øvrige finansielle investeringsaktiver	567,1	279,9	-301,0	4,4
Afledte finansielle instrumenter til sikring af nettoændringen af aktiver og forpligtelse	1.066,1	120,2	-133,9	100,0

Afkast i % er tidsvægtet på baggrund af afkastet på månedsbasis.

Pr. 1. januar 2010 er 1.377,7 mio. kr. af de i ovenstående skema medtagne investeringsaktiver omvalgt til unit-linked ordninger.

### Note 23 Følsomhedsoplysninger og risikoplysninger

Alle beløb i mio. kr.

Hændelse	Minimum påvirkning af basis-kapitalen	Maksimum påvirkning af kollektivt bonus-potentiale	Maksimum påvirkning af bonus-potentiale på hvilende pensioner før ændring i anvendt bonus-potentiale på hvilende pensioner	Maksimum påvirkning af anvendt bonus-potentiale på hvilende pensioner
Rentestigning på 0,7% point	-236,0	0,0	730,0	-365,0
Rentefald på 0,7% point	279,0	0,0	-412,0	32,0
Aktiekursfald på 12%	-96,0	0,0	0,0	-362,0
Ejendomsprisfald på 8%	-37,0	0,0	0,0	-140,0
Valutakursrisiko (VaR 99,5 pct.)	-14,0	0,0	0,0	-53,0
Tab på modparter på 8%	-1,0	0,0	0,0	-3,0
Fald i dødelighedsintensiteten på 10%	0,0	0,0	-90,0	-327,0
Stigning i dødelighedsintensiteten på 10%	0,0	0,0	108,0	272,0
Stigning i invalideintensiteten på 10%	0,0	0,0	-32,0	-10,0

Oplysninger om risikoplysninger i henhold til regnskabsbekendtgørelsens § 91b fremgår af afsnittet om "Risikostyring og compliance" i ledelsesberetningen.

## Note 24

## Specifikation af kapitalandele, herunder kapitalandele i investeringsforeninger

Alle tal i pct.

	Danmark	Øvrige Europa	Nord-amerika	Syd-amerika	Japan	Øvrige Fjern-østen	Øvrige lande	Ikke fordelt	I alt
Energi	0,1 %	0,5 %	0,6 %	0,0 %	0,0 %	0,0 %	0,0 %	0,0 %	<b>1,2 %</b>
Materialer	0,2 %	0,9 %	0,2 %	0,0 %	0,0 %	0,0 %	0,0 %	0,0 %	<b>1,3 %</b>
Industri	2,0 %	1,0 %	0,5 %	0,0 %	0,1 %	0,1 %	0,0 %	0,0 %	<b>3,7 %</b>
Forbrugsgoder	0,5 %	1,0 %	0,6 %	0,0 %	0,3 %	0,0 %	0,0 %	0,0 %	<b>2,4 %</b>
Konsumentvarer	0,5 %	1,1 %	0,5 %	0,0 %	0,0 %	0,0 %	0,0 %	0,0 %	<b>2,1 %</b>
Sundhedspleje	1,3 %	0,7 %	0,6 %	0,0 %	0,1 %	0,0 %	0,0 %	0,0 %	<b>2,7 %</b>
Finans	36,6 %	24,7 %	2,4 %	0,0 %	0,2 %	0,0 %	0,0 %	0,0 %	<b>63,9 %</b>
IT	0,2 %	0,3 %	0,9 %	0,0 %	0,1 %	0,0 %	0,0 %	0,0 %	<b>1,5 %</b>
Telekommunikation	0,0 %	0,3 %	0,1 %	0,0 %	0,1 %	0,0 %	0,0 %	0,0 %	<b>0,5 %</b>
Forsyning	0,0 %	0,3 %	0,2 %	0,0 %	0,0 %	0,0 %	0,0 %	0,0 %	<b>0,5 %</b>
Ikke fordelt	10,0 %	0,0 %	10,2 %	0,0 %	0,0 %	0,0 %	0,0 %	0,0 %	<b>20,2 %</b>
I alt	<b>51,4 %</b>	<b>30,8 %</b>	<b>16,8 %</b>	<b>0,0 %</b>	<b>0,9 %</b>	<b>0,1 %</b>	<b>0,0 %</b>	<b>0,0 %</b>	<b>100,0 %</b>

**Note 25****Pensionskassens ledelse****Bestyrelse***Claus E. Petersen*

Formand for bestyrelsen. Adm. direktør, Den Jyske Sparekasse.

Bestyrelsesformand i DJS Erhvervsinvest A/S og DJS Leasing A/S. Næstformand i Sparinvest Holding A/S.

Bestyrelsesmedlem i ID Sparinvest A/S, PRAS A/S, DLR Kredit A/S, Spar Pantebrevsinvest A/S, HN Invest Tyskland I A/S og Amanah Kredit A/S.

Valgt til formand for bestyrelsen i 2004, 48 år.

Særlige kompetencer: Ledelseserfaring fra en række finansielle virksomheder. Sektorpolitisk erfaring fra bestyrelsen for Lokale Pengeinstitutter. Bred erfaring inden for bank, finans og investering samt ledelse og økonomi.

*Michael Budolfson*

Næstformand for bestyrelsen. Næstformand i Finansforbundet. Formand i Kobæk Strand Conferencecenter A/S.

Medlem af bestyrelsen siden 2006, 46 år.

Særlige kompetencer: Erfaring med bestyrelsesarbejde fra Spar Nord Bank, Kobæk Strand Conferencecenter og forskellige erhvervsdrivende fonde og foreninger. Sektorpolitisk erfaring fra medlemskab af Finansforbundets Hovedbestyrelse. Strategisk og politisk ledelseserfaring som næstformand i Finansforbundet. Forhandlingserfaring som central forhandler ved overenskomstforhandlinger i den finansielle sektor. Bankfaglig erfaring som privatkunderådgiver.

*René Holm*

Kredsbestyrelsesmedlem Danske Kreds, Danske Bank.

Medlem af bestyrelsen siden 2008, 50 år.

Særlige kompetencer: Erfaring med bestyrelsesarbejde og fagligt arbejde fra kredsbestyrelsen i blandt andet Danske Kreds og Sydbank. Bestyrelsesmedlem i FTF Region Sjælland. Tidligere medlem af bestyrelsen i Danske Bank. Medlem af samarbejdsudvalget i Danske Bank samt det Europæiske Samarbejdsudvalg (EWC). Forhandlingserfaring samt bankfaglig erfaring.

*Jan Steen Jensen*

Formuerådgiver, Spar Nord Bank A/S.

Medlem af bestyrelsen siden 2002, 51 år.

Særlige kompetencer: Erfaring med forsikrings- og pensionsrådgivning i den finansielle sektor i 25 år, heraf otte år som forsikrings- og pensionsansvarlig i Spar Nord. Uddannelse på niveau 4 og 5 på Forsikringsakademiet og som investeringsrådgiver. Formuerådgiver med speciale på investering, skat og pension. Tillidsmand i Spar Nord.

*Allan Johannesen*

Underdirektør, Sparekassen Lolland A/S.

Bestyrelsesmedlem i Ejendomsselskabet af 16. februar 2009 A/S og Ejendomsaktieselskabet Krøyers Gård A/S, Nakskov.

Medlem af bestyrelsen siden 2009, 51 år.

Særlige kompetencer: Ledelseserfaring fra en finansiell virksomhed med ansvar for blandt andet økonomi, intern kontrol, juridisk afdeling, IT og kreditkontor. Mangeårig erfaring med revision fra stilling som revisionschef i Sparekassen Lolland A/S fra 1990 til 2007.

**Note 25****Pensionskassens ledelse, fortsat***Pia Lærke*

HR-konsulent, Nova Bank Fyn A/S.

Medlem af bestyrelsen siden 2003, 43 år.

Særlige kompetencer: Erfaring med bestyrelsesarbejde fra Fionia Bank. Sektorpolitisk erfaring fra tidligere medlemskab af Finansforbundets Hovedbestyrelse. Erfaring inden for forhandling og konflikthåndtering som tidligere tillidsmand, SU-medlem og kredsbestyrelsesmedlem. Erfaring inden for bank og finans som tidligere privat- og erhvervsrådgiver.

*Bente Nannestad*

Erhvervsrådgiver, Nordea.

Bestyrelsesmedlem i Kreds Nordea.

Medlem af bestyrelsen siden 2009, 62 år.

Særlige kompetencer: Erfaring med bestyrelsesarbejde og fagligt arbejde fra Kreds Nordea. Medlem af samarbejdsudvalget og lønrådet i Nordea samt lønrådet i Finansforbundet. Forhandler lokalaftaler. Sagsbehandler. Erfaring indenfor bank og finans som tidligere erhvervsrådgiver i Nordea.

*Ane Marie Holm Nielsen*

Afdelingsdirektør, Spar Nord Bank A/S.

Medlem af bestyrelsen siden 1981, 60 år.

Særlige kompetencer: Erfaring fra bestyrelsesarbejde og fagligt arbejde som tidligere viceformand i DSfL og bestyrelsesmedlem i Nordisk Bankmanna Union. Mangeårig erfaring med ledelse og inden for bankvirksomhed som afdelingsdirektør i Spar Nord.

*Lasse Nyby*

Adm. direktør for Spar Nord Bank A/S.

Bestyrelsesformand i Erhvervsinvest Nord A/S, Finans Nord A/S, JSNFA Holding A/S og Spar Nord Ejendomsselskab A/S. Bestyrelsesmedlem i Nykredit Holding A/S, PRAS A/S, SN Finans Nord AB, Vækst-Invest Nordjylland A/.

Medlem af bestyrelsen siden 2009, 49 år.

Særlige kompetencer: Ca. 25 års ledelseserfaring fra den finansielle sektor, heraf 15 år i direktionen for Spar Nord Bank A/S. Bestyrelseserfaring fra bankens datterselskaber samt en række finansielle virksomheder. Sektorpolitisk erfaring fra bestyrelsesarbejde i Regionale Bankers Forening og Finansrådet.

*Knud Pedersen*

Projektmedarbejder, DGI Nordjylland

Medlem af bestyrelsen siden 2000, 60 år.

Særlige kompetencer: Erfaring med ledelse og økonomi fra en række pengeinstitutter. Sparekasseuddannelse udbygget med merkonomuddannelser, grundlæggende jurastudier på universitetet samt kurser inden for sektoren. Erfaring med fagligt arbejde og pensionspolitik via tidligere poster som kredsformand og hovedbestyrelsesmedlem i Danske Sparekassefunktionærers Landsforening.

*Hans Erik Rasmussen*

Kredsbestyrelsesmedlem Danske Kreds, Danske Bank.

Medlem af bestyrelsen siden 2001, 58 år.

Særlige kompetencer: Medlem af kredsbestyrelsen i Danske Kreds. HD i regnskab. Erfaring med organisatoriske opgaver.

**Note 25****Pensionskassens ledelse, fortsat****Direktion***Steen Jørgensen*

Direktør i Finanssektorens Pensionskasse siden 1993 og 100 % ejede datterselskaber, 52 år.

Bestyrelsesmedlem i Britannia Invest A/S, ei invest european retail (og datterselskaber), Ejendomsinteressentskabet Vestervang III og Eqvitec Technology Fund III General Partner A/S.

Medlem af repræsentantskabet for Lån & Spar Bank A/S.

Delegeret til generalforsamlingen i Spar Nord Bank A/S. Delegeret i Købstædernes Forsikring G/S samt Ejendomsforeningen Danmark.

Bestyrelsen har i henhold til Lov om finansiel virksomhed § 80 godkendt ovenstående ledelseshverv for direktøren.